



جمهورية العراق  
وزارة التعليم العالي والبحث العلمي  
جامعة المثنى/كلية الزراعة  
قسم مكافحة التصحر

تقرير التقييم الذاتي لقسم مكافحة التصحر وفق معايير ضمان الجو  
والاعتماد البرامجي 2023-2024

اعداد

لجنة الجودة

أ.م.د سعد عطا الله عبد الساده

أ.م.د فليح حامد كسار

أ.م.د ضفاف جبار شميران

أ.م.د عماد عبد الكريم محمد رضا

أ.م.د قاسم عبد الحسين طالب



مصادقة السيد العميد

أ.م.د. حيدر عمير الكعبي  
العميد

بسم الله الرحمن الرحيم

Ministry of Higher Education and  
Scientific Research

Al-muthanna University  
College Of Agriculture

العدد : ٢٧٩١

التاريخ : ١٤ / ١٠ / ٢٠٢٣



وزارة التعليم العالي والبحث العلمي

جامعة المثنى

كلية الزراعة

شعبة الموارد البشرية

جامعة المثنى  
كلية الزراعة  
شعبة الموارد البشرية  
الصادر

## امر اداري

### م/ تشكيل لجان

استنادا للصلاحيات المخولة لنا تقرر تشكيل لجان قسم مكافحة التصحر من السادة التدريسيين المدرجة اسمائهم ادناه وحسب ما مؤشر اسفل كل لجنة .

اللجنة العلمية	اللجنة الامتحانية	اللجنة التقييمية
١- أ.م. د جواد كاظم زياد رئيسا ٢- أ.م. د قاسم عبدالحسين طالب عضوا ٣- أ.م. د سعد عطالله عبدالسادة عضوا ٤- أ.م. د عماد عبدالكريم محمد رضا عضوا ٥- أ.م. د ضفاف جبار شمران عضوا	١- أ.م. د فليح حامد كسار رئيسا ٢- أ.م. د سعد عطالله عبدالسادة عضوا ٣- أ.م. د عماد عبدالكريم محمد رضا عضوا	١- أ.م. د ضفاف جبار شمران رئيسا ٢- أ.م. د صالح شهاب صباح عضوا ٣- أ.م. د ظافر عبد الرحيم عضوا
لجنة الاشراف التربوي والتفسي	لجنة الجودة والتصنيف الوطني الدائمة	لجنة تقييم ومواصفات الاسئلة النهائية
١- أ.م. د فليح حامد كسار رئيسا ٢- أ.م. د سعد عطالله عبدالسادة مرحلة ٣/ ٣- أ.م. د صالح شهاب صباح مرحلة ٤/ ٤- أ.م. د ضفاف جبار شمران عضوا ٥- أ.م. د صالح شهاب صباح عضوا	١- أ.م. د فليح حامد كسار رئيسا ٢- أ.م. د سعد عطالله عبدالسادة عضوا ٣- أ.م. د قاسم عبدالحسين طالب عضوا ٤- أ.م. د ضفاف جبار شمران عضوا ٥- أ.م. د صالح شهاب صباح عضوا	١- أ.م. د جابر جاسم ابوظبيشة رئيسا ٢- أ.م. د ضفاف جبار شمران عضوا ٣- أ.م. د ظافر عبد الرحيم عضوا

أ.م. د. حيدر حميد بلاو

العميد

٢٠٢٣/١٠/١٤

كلية الزراعة  
تمت الاشراف

نسخة منه الى

- الصادرة
- قسم مكافحة التصحر
- الاضبارة الشخصية



العراق - محافظة المثنى - السماوة - المنطقة التعليمية  
Iraq - Al-Muthana - Al-Samawa

## الفهرست

رقم الصفحة	العنوان
1	المقدمة
2	رؤية ورسالة واهداف قسم مكافحة التصحر
2	رؤية القسم
2	رسالة القسم
2	اهداف القسم
3	سياسة الجودة وتعهد الادارة لقسم مكافحة التصحر/كلية الزراعة / جامعة المثني
3	سياسة الجودة
3	تعهد الادارة
4	البيانات الوصفية لقسم مكافحة التصحر/جامعة المثني
4	القيادة الاكاديمية :
5	الطلبة
5	القبول (الأنظمة المتعلقة بالالتحاق بالكلية)
5	عدد الطلبة الكلي للدراسات الاولية للعام 2020-2021
6	المناهج و وصف البرنامج الأكاديمي
11	البنية التحتية والمرافق الاكاديمية
12	الوسائل التعليمية المتوفرة في قاعات قسم مكافحة التصحر
12	العاملين في مختبرات قسم مكافحة التصحر / كلية الزراعة جامعة المثني
13	خطة تحسين قسم مكافحة التصحر/كلية الزراعة / جامعة المثني للعام 2020-2021
17	نشاط العلمي للقسم واعضاء الهيئة التدريسية
20	النية تطبيق تحليل سوات في برنامج التقييم الذاتي
21	المحور الاول:- انجاز وصف البرنامج الاكاديمي
21	1-مدى استيعاب الطالب للمادة العلمية (برنامج الاكاديمي)
24	2-- مدى انسجام المقررات مع سوق العمل
27	المحور الثاني :- مراجعة القسم للاستراتيجيات التعليم والتعلم
27	1-الامتحانات

رقم الصفحة	العنوان
29	2- اعضاء هيئة التدريس
33	3-الطلبة
36	4- ارياب العمل

### المعيار الأول: أهداف البرنامج التعليمية - (وزن المعيار 7%)

يجب أن يكون للبرنامج الأكاديمي أهداف تعليمية موثقة ومنشورة بما يتفق مع رسالة ورؤية المؤسسة التعليمية، ويجب أن تعكس أهداف البرنامج التعليمي مجالاً معيناً أو عدة مجالات من التطبيقات الزراعية ذات الصلة بالتخصص، كما يعكس القدرات المطلوبة التي يكتسبها الطالب المتخرج، وان تفي باحتياجات الخريج في حياته المهنية بعد ( 3-5 ) سنوات من التخرج؛ فضلاً عن تلبية احتياجات سوق العمل.

يجب مراجعة اهداف البرنامج التعليمي لتطويرها، وان تكون هذه المراجعة موثقة، ويجب أن تكون عملية المراجعة دورية، وأن تضمن وتثبت أن الأهداف تستند إلى احتياجات البرنامج المختلفة وسوق العمل، حيث تعد مدخلات سوق العمل ضرورية للتطوير والمراجعة وعملية رصد الأهداف.

العناصر الأساسية التي تحدد الأهداف المستقبلية للبرنامج الأكاديمي هي:

#### العنصر الأول: الرؤية (وزن العنصر 2%).

يجب ان تتسم الرؤية بالوضوح وان تصاغ بالتشاور مع الجهات المستفيدة من البرنامج الأكاديمي في القطاع الزراعي.

#### العنصر الثاني: الرسالة (وزن العنصر 1%).

يجب ان تكون رسالة البرنامج الأكاديمي متوافقة مع رسالة الكلية وتتضمن توجهات تطوير البرنامج التي تلبى احتياجات الطلبة في سوق العمل، وتصاغ بالتشاور مع الجهات المستفيدة وان يتم مراجعتها بشكل دوري بغية تعديلها وتطويرها.

#### العنصر الثالث: الأهداف (وزن العنصر 4%).

يجب ان تكون الأهداف مفصلة وموثقة ومعلنة وتتوافق مع احتياجات سوق العمل، وان تقترن بمؤشرات محددة وواضحة وقابلة للقياس، وتصاغ الأهداف بمشاركة اعضاء الهيئة التدريسية والخريجين والجهات المستفيدة في سوق العمل.



### مقدمة :-

تأسس القسم في كلية الزراعة في السنة الدراسية 2016-2017 تحت اسم مكافحة التصحر  
استقبل (41) طالب وطالبة، خَرَج القسم في العام 2019 - 2020 اول دفعة من المهندسين الزراعيين  
القادرين على المساهمة في حل المشكلات الزراعية والبيئية واستمر القسم في استقبال طلابه الى العام  
2021- 2022 .

تم تعيين د. عبدالله كريم جبار اول رئيس لقسم مكافحة التصحر ,ثم تولى الدكتور فليح حامد  
كسار المنصب سنة 2021-2022 ولحد الان.

كما يمنح القسم شهادة البكالوريوس في العلوم الزراعية في اختصاصات مكافحة التصحر .

## رؤية ورسالة واهداف قسم مكافحة التصحر

### رسالة القسم

يطمح قسم مكافحة التصحر ان يكون الافضل في التعلم والبحوث العلمية وتقديم النصائح والاستشارات العلمية القيمة التي تسهم بارتقاء في حل مشاكل التصحر في العراق الى اعلى المستويات وحماية البيئة الزراعية من خطر الظروف العديدة التي تهددها من اجل مصلحة المجتمع .

### رؤية القسم

تتمثل رسالة القسم في تطبيق الانظمة التعليمية العالية والحديثة لتهيئة جيل من المهندسين الزراعيين والباحثين قادر على حل جميع المشاكل التي تتعلق بمكافحة التصحر ,وكذلك القيام بالدراسات والابحاث العلمية التي من شأنها ان ترفع المستوى العلمي والتطبيقي للكوادر المتخصصة بمجال مكافحة التصحر

### الاهداف

1. تخرج طلبة منافسين محليا وعالميا وتوسيع القبول في الدراسات الاولية واستحداث دراسات العليا على أسس حديثة وبما يضمن المحافظة على المستوى العلمي.
2. تقديم خدمات متميزة في مجال للمؤسسات المختصة والبيئة .
3. تقديم أفضل الرعاية والتطوير لأعضاء الهيئة التدريسية والموظفين.
4. الريادة في مكافحة شحة المياه والاثر البيئي لمكافحة التصحر .
5. التواصل والتعاون المشترك مع الكليات والمؤسسات المناظرة محليا وإقليميا وعالميا.
6. تأهيل وإعداد المهندسين الزراعيين في مجال التقليل من اثر التصحر على أسس علمية.
7. تدريس وتمكين الطلاب على طرق وأساليب البحوث العلمية المتعلقة باختصاصهم وتطبيقاتها بما يسهم في عملية التنمية الزراعية.
8. اعداد الدراسات المتعلقة بتطوير الطرق الخاصة بمكافحة التصحر المختلفة.
9. القيام بالزيارات الميدانية لبادية محافظة المثنى وعقد الدورات التأهيلية والتدريبية للمؤسسات ذات الصلة لذوي العلاقة بما يحقق الترابط بين القسم والكلية والمجتمع والمساهمة في خدمة البيئة الزراعية.
10. تنظيم الندوات العلمية والحلقات الدراسية وإصدار المجلة العلمية والمشاركة في المؤتمرات والندوات العلمية بتقديم البحوث والدراسات.

## تقارير التقييم الذاتي

11. تبادل الخبرات والزيارات والبرامج الدراسية والإصدارات العلمية والقيام بالبحوث المشتركة مع كليات الزراعة وغيرها من المراكز والمؤسسات البحثية والعلمية في العراق وفي الوطن العربي وخارجه.
  12. تطوير البرامج الدراسية وربط النظرية بالتطبيق في نطاق مكافحة التصحر في المحافظة والبلد عموماً والاستفادة من تجارب الآخرين وإدخال الجديد من العلوم والمعارف الزراعية ذات العلاقة في المناهج الدراسية لرفع الكفاءة العلمية لدى الطلاب.
  13. العمل كمؤسسة علمية متخصصة على تقديم الدراسات والاستشارات الفنية المتخصصة لمختلف القطاعات العامة والخاصة والمختلطة ذات العلاقة
  14. إنشاء الدراسات العليا في الكلية والإيفاد إلى الخارج لنيل درجة الماجستير والدكتوراه\*.
- كما ان المساهمة في تحسين الوضع الاقتصادي والاجتماعي للسكان الريفيين في العراق من خلال تخريج طلبة قادرين على المساهمة في:

1. نشر المساهمات الاقتصادية والاجتماعية المستدامة في الزراعة والحياة الاسرية الريفية.
  2. ايجاد حلول للمشاكل الرئيسية للتخلص من التصحر من خلال تقديم برامج منتظمة تعتمد على الحاجات الحقيقية للمؤسسات ذات الصلة والمجتمع البدوي.
- اهداف القسم:
1. اعداد مرشدين زراعيين اكفاء ومدربين للعمل في مجالات مكافحة التصحر ومختلف قطاعات الاخرى.
  2. تنفيذ بحوث علمية تطبيقية في مختلف مجالات الارشاد الخاص ودراسة المشاكل التي تواجه البيئة الصحراوية وتقديم التوصيات الملائمة بخصوصها.
  3. المساهمة في تنمية الوعي لدى سكان البادية ونشر المعلومات والافكار الخاصة بمكافحة التصحر الحديثة في مجالات الاستغلال الامثل وبالتنسيق مع المراكز الارشادية الزراعية في محافظة المثنى.
  4. المشاركة في تقديم الخدمات للمجتمع المحلي وذلك من خلال تنظيم الحلقات الدراسية والبرامج التدريبية وبالتنسيق مع دوائر الارشاد الزراعي والمنظمات غير الحكومية العاملة في هذا المجال.
- كما تتضمن أهداف الكلية الآتي :

1. إعداد الملاكات المؤهلة في التخصصات الزراعية المختلفة ، التي تستطيع ان تسهم في تطوير الزراعة بمجالاتها المختلفة من خلال تقديم برامج و مقررات تدريسية للطلبة ، ورفع مستواهم العلمي في إطار عملية التطوير المستمر لمنظومة التعليم بجوانبها المختلفة .



## تقارير التقييم الذاتي

2. تقديم الخدمات التدريبية لكل القطاعات الزراعية بما يؤدي الى نشر الوعي البيئي و الثقافة الزراعية للعاملين في الميادين الزراعية و جعل الكلية مصدراً متميزاً للخبرة في كافة المجالات المرتبطة بالإنتاج الزراعي .
3. التفاعل مع البيئات الزراعية التي تستمد منها مواضيع دراساتها و أبحاثها التي تعود إليها نتائج تلك الدراسات و البحوث الزراعية ، للوصول الى حلول لمشاكل التنمية في المشاريع و الأنشطة و البرامج الزراعية اعتماداً على الأسلوب العلمي في البحث والدراسة .
4. الاستفادة من المستجدات في مجالاً التقنيات و الأدوات و الآلات و إكساب الطلبة المهارات اللازمة بما يجعلهم قادرين على توظيف هذه المستجدات في تطوير الجوانب الزراعية وزيادة كفاءة عناصر العمل الزراعي .
5. تشجيع البحث العلمي من خلال مجموعات بحثية متعددة الاختصاصات ، وتحفيز و مشاركة قطاعات الإنتاج الزراعي و القطاع الخاص و المؤسسات الأهلية في تمويل و دعم مشروعات البحث العلمي ، و الاستفادة من مخرجاتها و نتائجها ، والتعاون الوثيق مع المراكز البحثية الوطنية و العربية والإقليمية .
6. إعداد كوادر من حملة الشهادات العليا ( الماجستير والدكتوراه ) لرفد الجامعات الأخرى و الدوائر الحكومية ذات العلاقة .

# تقارير التقييم الذاتي

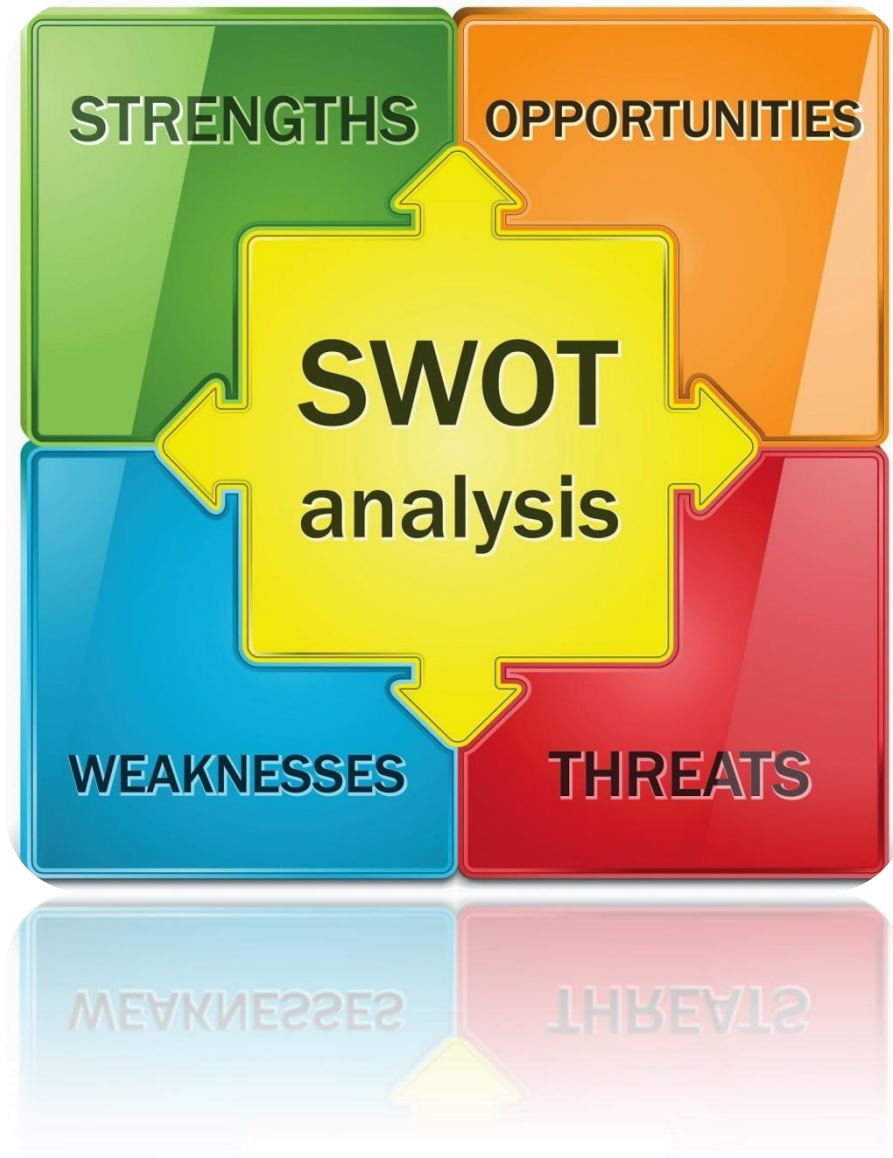
## سياسة الجودة وتعهد الادارة لمكافحة التصحر كلية الزراعة /جامعة المثنى

### سياسة الجودة:

1. تلتزم ادارة في قسم مكافحة التصحر وجميع التدريسيين والفنيين فيها بتطبيق متطلبات نظم إدارة الجودة بصورة عامة ومتطلبات نظام الأيزو 9001 .
2. يتبنى قسم مكافحة التصحر كلية الزراعة أفضل طرق التدريب و أفضل المواصفات الدولية لتقديم أفضل خدمات للحد من انتشار المسببات المرضية باستخدام الطرق الحديثة والصديقة للبيئة والتي من شأنها ان تقلل من اخطار التلوث البيئي
3. ترسيخ ودعم مبادئ التحسين للخدمات التعليمية واهمية التطوير المستمر , لذلك فقد اعتمدت آليات التطوير و التدريب المستمر في جميع المستويات و الاختصاصات و لجميع العاملين الأكاديميين و الفنيين و الإداريين فيها.
4. تحقيق الشراكة مع مؤسسات المجتمع المختلفة والمهتمة بتقديم خدمات مكافحة التصحر .
5. يلتزم قسم مكافحة التصحر بتخريج كادر ذوي كفاءة عالية وفقا لمناهج تعليمية متطورة وموجهة لحاجات المجتمع.
6. استقطاب الكفاءات المتميزة وتطوير قدراتهم من خلال التدريب المستمر ويجاد بيئة عمل محفزة وبث روح الفريق الواحد.

### تعهد الادارة

تعهد ادارة قسم مكافحة التصحر/كلية الزراعة /جامعة المثنى بالالتزام بما جاء بسياسة الجودة المحددة للكلية اداريا وقانونيا اتجاه المؤسسة التعليمية والجهات المستفيدة وبما يحقق جودة التدريب للطلبة وجودة التعاون مع المؤسسات المتخصصة بمكافحة التصحر .



## تقارير التقييم الذاتي

الاية تطبيق تحليل سوات في برنامج التقييم الذاتي:

التحليل الرباعي SWOT :

هو أداة التحليل الاستراتيجي في عدة مجالات وهو اختصار يُستخدم في وصف

-عناصر القوة (Strengths)

-عناصر الضعف (Weaknesses)

-الفرص المحتملة (Opportunities)

-التحديات المحتملة (Threats)

يقدم تحليل "نقاط القوة ونقاط الضعف والفرص والتحديات" طريقة بسيطة للتواصل حول المبادرة أو البرنامج، وطريقة ممتازة لتنظيم المعلومات التي تم جمعها عن طريق دراسات أو مسح. ويتكون هذا التحليل من جزئين:

اولا: تحليل الوضع الداخلي (نقاط القوة ونقاط الضعف) والذي يجب ان يقتصر على ما هو موجود فعلا من نقاط قوة وضعف ويتعد التحليل عن التوقعات والاحتمالات.

ثانيا: تحليل البيئة الخارجية (الفرص والتحديات) والذي يأخذ بعين الاعتبار الوضع الفعلي للتهديدات الموجودة والفرص غير المستغلة.

يستخدم تحليل سوات من اجل:

- استكشاف احتمالات بوجود جهود جديدة أو حلو للمشكلات.
- اتخاذ قرارات حول السبيل الأفضل للمبادرات: تتضح الاتجاهات والخيارات عند تحديد فرص في النجاح في سياق التهديدات التي تواجه النجاح.
- تحديد مواقع التغيير الممكن: إذا كنتم على مفصل أو على مفترق طريق، يمكن لجرد نقاط القوة ونقاط الضعف أن يبين الأولويات بالإضافة إلى الاحتمالات.

### المعيار الثاني: الطلاب - وزن المعيار (15%)

يجب أن يكون لدى الطلاب المقبولين في البرنامج الخلفية التعليمية اللازمة لذلك، ويجب تقييم أداء الطالب باستمرار، ومراقبة تقدمه لتحقيق النجاح المطلوب في نتائج الطلاب، ومن ثم تمكين الخريجين من تحقيق أهداف البرنامج التعليمية، كما يجب توجيه الطلاب فيما يتعلق بالمنهج الدراسي والمهام ذات العلاقة.

يجب أن يكون لدى البرنامج سياسات يفرضها لتقبل كل ما هو جديد، ومنح الانتماء الأكاديمي المناسب للمقررات الدراسية التي يتم تدريسها عند انتقال الطلاب الى مؤسسات تعليمية أخرى. يجب أن يكون لدى البرنامج إجراءات يفرضها ويوتقها لضمان أن الطلاب الذين يتخرجون يستوفون جميع متطلبات التخرج، والتأكد من أن الطلاب يحققون باستمرار نتائج التعلم المنشود.

يضم معيار الطلبة العناصر الآتية:

#### العنصر الأول: سياسات القبول (وزن العنصر 2%).

يجب ان تكون سياسة القبول واختيار الطلبة واضحة ومنسجمة مع احتياجات المجتمع المحلي، وتتماشى مع رؤية ورسالة واهداف البرنامج الأكاديمي.

#### العنصر الثاني: أعداد الطلبة (وزن العنصر 2%).

يجب ان تكون أعداد الطلبة المقبولين متناسبة مع الطاقة الاستيعابية للبرنامج الأكاديمي وتتناسب مع امكانيات الكلية، وان يتم مراجعة عدد الطلبة المقبولين دورياً بالتشاور مع الجهات المستفيدة.

#### العنصر الثالث: الارشاد الأكاديمي (وزن العنصر 2%).

يجب ان يتضمن البرنامج الأكاديمي زياراتٍ علميةً، وتوفير برنامج ارشاد أكاديمي للطلبة ويتم مراجعته وتطويره بشكلٍ دوري.

#### العنصر الرابع: الخدمات الطلابية (وزن العنصر 4%).

يجب توفير خدمات طلابية تتوافق مع رؤية ورسالة واهداف البرنامج الأكاديمي، وتوفير الملاكات البشرية المؤهلة للإشراف على هذه الخدمات التي تشمل خدمات الرعاية الصحية والاطعام وبرنامج استقبال الطلبة، وتوفير النشاطات اللاصفية (رياضية او فنية او اعلامية ... الخ)، وتوفير المنشورات التي تكون في متناول الطلبة التي توضح رؤية ورسالة البرنامج الأكاديمي واجراءات القبول ومتطلبات البرنامج للحصول على الدرجة العلمية والقوانين والتعليمات والتقويم الأكاديمي للكلية.

## تقارير التقييم الذاتي

### العنصر الخامس: متطلبات التخرج (وزن العنصر 1.5%).

الاهتمام بالتدريب الميداني للطلبة في القطاع الزراعي العام والخاص، وان تكون متطلبات التخرج موثقة ومناحة لكل الطلبة؛ فضلا عن توفر سياسة واضحة للبرنامج فيما يتعلق بالمواد البديلة.

### العنصر السادس: سياسات انتقال الطلبة ومعادلة الفصول الدراسية (وزن العنصر 1.5%).

يجب أن تتوفر سياسات واضحة لانتقال الطلبة بين البرامج أو بين الجامعات، وأن توجد سياسة واضحة لمعادلة مقررات الفصول الدراسية.

### العنصر السابع: متابعة الخريجين (وزن العنصر 2.5%).

إقامة فعاليات تعريفية بين الطلبة والجهات المستفيدة بغية تسهيل عملية توفير فرص عمل بعد تخرجهم، ويجب ان يتوفر مكتب لمتابعة الخريجين لبناء قواعد بيانات للخريجين من جهة وتوفير قنوات اتصال متبادلة مع الخريجين والجهات المستفيدة.

### سياسة قبول الطلبة

#### القبول (الأنظمة المتعلقة بالالتحاق بالكلية):

تشمل معايير القبول الطلاب الذين لديهم معدل تراكمي معين حسب نظام القبول المركزي وكذلك يتم اختيار الطلبة الذين يتمتعون بقدرة بدنية و عقلية و اجتماعية لإدارة أي حالة طبية او ممارسة تتطلبها الدراسة. تتطلب معظم الكليات مقابلات الشخصية مع المرشحين لتقييم الصفات مثل الرغبة في مساعدة الناس، والثقة بالنفس، والقدرة على مواجهة التحديات، والقدرة على العمل مع الناس والقدرة على العمل بشكل مستقل.

### عدد الطلبة الكلي للدراسات الاولية للعام 2023-2024:

#### أعداد الطلبة في القسم موزعين حسب البرنامج الأكاديمي والجنس

اسم البرنامج الاكاديمي	ذكور	الاناث
بكالوريوس في مكافحة التصحر	15	20



## تقارير التقييم الذاتي

اعداد الطلبة في القسم الاكاديمي موزعين حسب التخصص والمستوى الدراسي

عدد الطلبة في المراحل الدراسية				اسم القسم	اسم البرنامج الاكاديمي
الرابعة	الثالثة	الثانية	الاولى		
19	16			مكافحة التصحر	بكالوريوس

اعداد الطلبة المفصولين والمنسحبين والمؤجلين في الاعوام الثلاثة الاخيرة في البرنامج الاكاديمي

العام الدراسي	مجموع الطلبة المفصولين	مجموع الطلبة المنسحبين	مجموع الطلبة المؤجلين
2021-2020	4	1	2
2022-2021	1	2	2
2023-2022	1	-	-

تقديرات الطلبة الخرجين في الاعوام الثلاثة الاخيرة في البرنامج الاكاديمي

التقدير	ممتاز	جيد جدا	جيد	متوسط	مقبول	المجموع
العام الدراسي ( 2021-2020 )	عدد الطلبة	1	18	20		39
	النسبة المئوية	%2.5	%46.2	%51.3		
العام الدراسي ( 2022-2021 )	عدد الطلبة		9	12	3	24
	النسبة المئوية		%37.5	%50	%12.5	
العام الدراسي ( 2023-2022 )	عدد الطلبة		6	16	2	24
	النسبة المئوية		%25	%66.7	%8.3	

## تقارير التقييم الذاتي

مجاميع الطلبة ومتوسط اعدادهم الى اعضاء هيئة التدريس في البرنامج الاكاديمي

المؤشر	العدد في عام التقييم	نسبة اعداد اعضاء هيئة التدريس الى الطلبة	العدد في العام السابق للتقويم	نسبة اعداد اعضاء هيئة التدريس الى الطلبة	نسبة الزيادة او النقصان عن العام الذي يسبق التقييم
مجموع الطلبة في مرحلة البكالوريوس	35	2.9	63	5.25	2.35
مجموع الطلبة في الدراسات العليا	-	-	-	-	-
مجموع اعضاء هيئة التدريس	-	-	-	-	-
مجموع الفنيين في المختبرات	1	-	-	-	-
مجموع اعداد الاداريين	-	-	-	-	-

معلومات تتعلق بالطلبة الخرجين في العام السابق للتقويم

عدد الخرجين موزعين حسب الجنس	المعدل العام للطلبة الخرجين	عدد الخرجين الذين يواصلون تعليمهم في مستوى الدراسات العليا	نسبة الطلبة المسجلين الى الخرجين	متوسط بقاء الطالب المتخرج في البرنامج الاكاديمي مقدرة بالسنوات
ذكور 9	64.07	-	66.66%	4 سنوات
اناث 15	66.40	-	86.66%	4 سنوات
المجموع 24				

## تقارير التقييم الذاتي

الإرشاد الأكاديمي والزيارات العلمية :

مفهوم الإرشاد الأكاديمي والتربوي:-

يمثل الإرشاد الأكاديمي ركناً أساسياً ومحورياً في النظام التعليمي، حيث يعد استجابة موضوعية لمواجهة متغيرات اجتماعية واقتصادية وإنسانية في صلب النظام وفلسفته التربوية، علاوة على كونه يستجيب لحاجات الدارس ليتواصل مع التعليم الجامعي.

ويتمثل الإرشاد الأكاديمي في محوري العملية الإرشادية: المؤسسة التعليمية والطالب، ويعزز هذا الدور المرشد الأكاديمي المختص الذي يعمل من خلال وحدة الإرشاد الأكاديمي طيلة السنة الأكاديمية. وتتكامل عملية الإرشاد الأكاديمي بوعي ونقهم جميع أطراف العملية الإرشادية؛ بهدف توجيه الطالب إلى انسب الطرق لاختيار أفضل السبل بهدف تحقيق النجاح المنشود والتكيف مع البيئة الجامعية.

ويتحقق هذا الهدف عن طريق تزويد الطلبة بالمهارات الأكاديمية المتنوعة التي ترفع من تحصيلهم الدراسي ومناقشة طموحاتهم العلمية، كما يتضمن أيضاً توعية الطلبة بلوائح وقوانين الجامعة، كل ذلك من خلال خدمات إرشادية متنوعة كالإرشاد الأكاديمي الفردي والبرامج الإرشادية والاستشارات المختلفة.

وبالإضافة إلى ذلك،، يساعد الإرشاد الأكاديمي الطلاب على بلورة أهدافهم واتخاذ القرارات المناسبة المتعلقة بمستقبلهم الأكاديمي والمهني عن طريق الاستفادة القصوى من جميع الإمكانيات المتاحة.

ويعمل الإرشاد الأكاديمي باستمرار على تبسيط وتسهيل الإجراءات الإدارية بهدف تقديم أفضل الخدمات وأجودها للطلاب في زمن قياسي وفق معايير الجودة الشاملة التي تسعى إليها الكلية في ظل ازدياد وسائل الاستثمار في المشاريع التعليمية والفكرية والبحث العلمي.

فلسفة الإرشاد الأكاديمي والتربوي:-

تتطوي فلسفة الإرشاد الأكاديمي على أسس اجتماعية واقتصادية وثقافية وإنسانية ومعرفية تتطلع إلى تحقيق بعض الخصائص المرتبطة كالمرونة، والقدرة على التكيف والاختيار، ومواجهة الحاجات الفردية والتي تتمحور في ضمان نجاح العملية التعليمية وتحقيق أفضل المخرجات العلمية للطلاب من

## تقارير التقييم الذاتي

خلال مساعدته على اختيار أفضل البدائل في كل فصل دراسي وفق الخطة الدراسية وبحسب وضعة الأكاديمي وتقدمه الدراسي بحيث يوفق الطالب بين احتياجاته الدراسية والبيئية وظروفه الشخصية. ان الهدف الرئيسي من التنمية الريفية هو التخفيف من الفقر والزراعة بأعتبارها النشاط الاقتصادي الرئيسي في المناطق الريفية تلعب دوراً مهماً في الحد من الفقر وتحقيق الامن الغذائي ويمر القطاع الزراعي اليوم بمرحلة التغيير السريع لمواجهة الطلب المتزايد على الغذاء وبأسلوب مستدام لذلك فإن تطوير وتنمية الزراعة لمواجهة هذه التغيرات السريعة سوف تكون الوظيفة الالهة للارشاد الزراعي في السنوات القادمة.

وسيكون الهدف الاول للارشاد الزراعي مساعدة العوائل الفلاحية على الحد من ظاهرة التصحر في تكييف انتاجهم وسياساتهم التسويقية مع التغيرات السريعة في الظروف الاجتماعية والاقتصادية والسياسية وبالتالي زيادة قدرتهم على تكييف حياتهم وفق اولوياتهم واوليات المجتمع على المدى البعيد.

ويعد الارشاد الزراعي احد الاجهزة الرئيسية المسؤولة عن تحقيق التنمية الزراعية حيث تعمل على تحسين المستوى المعاشي للسكان الريفيين من خلال التغلب على مشاكل الانتاج الزراعي وتطبيق التقنيات الزراعية الحديثة والملائمة للظروف البيئية المحلية. ان نجاح البرامج الارشادية يعتمد وبدرجة كبيرة على قدرات المرشد الزراعي حيث ان العملية الارشادية ككل تعتمد عليه في نقل وايصال الافكار الجديدة والتوصيات العلمية الى السكان الريفيين.

















## خدمات الكترونية لطلاب الكلية

### خدمات الكترونية لطلاب الكلية

<p><b>شؤون المواطنين</b> خدمة مجتمعية تختص بشؤون المواطنين ارسل رسالتك</p>	<p><b>الدراسة الصباحية والمسائية</b> يمكنك التقديم على الدراسة الصباحية او المسائية للكلية</p>	<p><b>خدمات ادارية الكترونية</b> تقدم كلية الزراعة مجموعة من الخدمات الادارية الالكترونية</p>
<p><b>اطاريج ورسائل جامعية</b> اطاريج والرسائل الجامعية الخاصة بخريجي الدراسة العليا لكلية الزراعة</p>	<p><b>مجلة المثنى للعلوم الزراعية</b> مجلة علمية تهتم بالبحث العلمي الزراعية</p>	<p><b>المكتبة الزراعية الافتراضية</b> مكتبة زراعية تحوي مجموعة من الكتب الزراعية والاطاريج والرسائل الجامعية</p>
<p><b>صندوق الشكاوى والمقترحات الالكتروني</b> تقدم كلية الزراعة مجموعة من الخدمات التي من خلالها يمكن التواصل مع الطلبة وحل العوائق التي تواجههم</p>	<p><b>الجدول الدراسي الاسبوعي</b> الجدول الدراسي الاسبوعي لكافة الاقسام العلمية لكلية الزراعة</p>	<p><b>محاضرات الدراسة الاولية</b> بغية تسهيل الطالب للحصول على المحاضرات الكترونيا تفضل حمل المحاضرات</p>
		<p><b>ارشادات زراعية</b> تقدم كلية الزراعة خدمة ارشادية في كافة المجالات الزراعية للمواطن الكريم ادخل الصفحة</p>

## تقارير التقييم الذاتي

### متطلبات التخرج

- يجب على كل طالب يلتحق بكلية الزراعة أن ينهي المساقات التي تطرحها الكلية في برامجها المختلفة للحصول على درجة البكالوريوس بواقع 152 ساعة معتمدة.
- استكمال كافة متطلبات التخرج حسب القوانين والأنظمة المعمول بها في جامعة المثنى
- إنهاء مالا يقل عن 100 ساعة خدمة مجتمع.

### ضوابط انتقال الطلبة ومعادلة الشهادات

الشروط العامة للانتقال:-

- 1- يحق للطلبة الناجحين الانتقال إلى (الكليات/المعاهد) والاقسام والفروع المناظرة بعد استحصال موافقة (الكلية/المعهد) الاصيلي والمراد الانتقال إليها وبحسب الطاقة الاستيعابية.
- 2- يحق للطلبة الانتقال بين جامعات المحافظة الواحدة أو الكليات المتناظرة ضمن الجامعة الواحدة عدا جامعات محافظة بغداد.
- 3- لا ينقل طلبة السنة الدراسية الاولى والمنتھية في الكليات وتعد السنة الدراسية الخامسة في كليات الطب سنة دراسية منتهية لهذا الغرض فقط.
- 4- يحق للطلبة المستضافين سنتين فاكتر الانتقال في السنوات الدراسية المنتھية شرط نجاحهم في آخر سنة دراسية في الكلية المستضافين فيها.
- 5- يتم التأكد من إجراءات صحة صدور وثيقة التخرج للدراسة الاعدادية من الكلية المنقول إليها الطالب في حال عدم استكمالها من الكلية المنقول منها لغاية تأريخ نقله.

## تقارير التقييم الذاتي

6- يسمح للطلبة الجدد المقبولين ضمن القبول المركزي بالانتقال من الدارسة الصباحية إلى الدراسة المسائية المناظرة وفي القسم المناظر بذات سنة قبولهم وبالنسبة لطلبة الصفوف الاخرى فيسمح لهم بالانتقال إلى القسم المناظر على وفق الطاقة الاستيعابية.

7- تبدأ إجراءات النقل من الكلية الاصلية حصرا وتكون المخاطبات بعدم الممانعة منها إلى الكلية المناظرة على أن ترفق المواد الدراسية التي اجتازها الطالب وعدد الوحدات الدراسية رفقة الطلب وكتاب عدم الممانعة.

8- يتم ترويج استمارات النقل الكترونيا للطلبة الناجحين في الدور الاول والمكملين في الوقت نفسه ابتداء من 8/15 ولغاية 10/3 على ان يتم استكمال إصدار أوامر النقل في موعد أقصاه الاسبوع الاول من شهر تشرين الاول من دون الرجوع إلى الوزارة وبالإمكان اصدار اوامر نقل الطلبة الناجحين في الدور الاول قبل الموعد اعلاه.

9- على الجامعات تزويد الوزارة بنسخ من تلك الاوامر مع جدول تفصيلي بأسماء الطلبة المنقولين الجامعة/الكلية/المعهد المنقولين منها والجامعة/الكلية/المعهد المنقولين إليها وسنتهم الدراسية وفقرة الانتقال المشمول بها الطالب المنقول في موعد أقصاه الاسبوع الاول من شهر كانون الاول لأغراض تدقيقية.

10- في حالة عدم وجود طاقة استيعابية في احدى الكليات يتم حسم جميع الطالبات بالرفض خلال مدة أسبوع من تاريخ تقديم الطلب وحسب التوقيتات المبينة في الفقرة (8) أعلاه، ليتسنى للطلاب التقديم على كلية أخرى ووفق الضوابط.

11- يتم حسم عمل لجان المقاصة العلمية قبل اصدار اوامر النقل والمذكورة في الفقرة (8) اعلاه، مع مراعاة ما جاء بالبند (ي-4) من الفصل العاشر.

12- يتم إصدار أمر نقل الطالب من كليته الاصلية بعد صدور كتاب عدم ممانعة من النقل من الكلية المراد الانتقال إليها، ولا يجوز تسجيل الطالب في الكلية المراد الانتقال إليها الا بعد صدور أمر نقله وانفكاكه من كليته الاصلية.



## تقارير التقييم الذاتي

13- على الطالب استكمال إجراءات التسجيل في الكلية/المعهد المنقول إليها خلال مدة أسبوع من تاريخ صدور أمر نقله من كليته الاصلية وبخالفه يعد راسبا في صفه.

14- يتولى قسم شؤون الطلبة في الجامعتين تدقيق سلامة اجراءات النقل وفقا للضوابط.

15- يلاحظ ما ورد في الفقرة (3) من البند (ب/ط-3) من الفصل التاسع فيما يخص نقل الطلبة المتضررين من الاعمال الارهابية والاطفاء العسكرية.

16- لايمكن نقل الطلبة الدارسين في الكليات التابعة للوقفين إلى الاقسام المناظرة في الكليات الحكومية والاهلية التابعة لوزارة التعليم العالي والبحث العلمي.

17- تكون اولوية النقل للاناث الى الجامعات/الكليات/المعاهد في محافظة سكهام بناء على رغبتهم ووفق الضوابط الواردة في اعلاه.

18- يحق للطالب تقديم طلبا بالغاء نقله خلال مدة شهر بعد اصدار امر النقل ويتم تقديم طلب عن طريق الجامعة وبخالفه لا يحق له الغاء النقل.

19- منح صالحية للجامعات بنقل الطالب الراسب والمؤجل ولكافة التخصصات ولكافة المراحل عدا المرحلة المنتهية.

ح-2 - ضوابط الانتقال لأسباب قاهرة:

تلتزم الجامعات بتنفيذ حالات الانتقال للطلبة الذين تعرضوا للحالات الاتية بصرف النظر عن الطاقة الاستيعابية مع الالتزام ببقية الضوابط الواردة في البند (ح-1) أعلاه على ان تكون خلال السنة الدراسية للانتقال او السنتين الدراسيه التي تسبقها:

1- الطالب/الطالبة الذي يتعرض لفقدان أحد الوالدين (في سنة الانتقال نفسها) يحق له الانتقال إلى الدراسة المناظرة في (الكليات/المعاهد) الواقعة في محل سكنه بعد تقديم ما يثبت ذلك.

## تقارير التقييم الذاتي

2- الطالبة المتزوجة خلال مدة الدراسة يحق لها الانتقال إلى الدراسة المماثلة في محافظة إقامة الزوج بعد تقديم المستمسكات المطلوبة.

3- الطالبة التي افترقت عن زوجها خلال مدة الدراسة بسبب الطلاق أو الوفاة يحق لها الانتقال إلى دراسة مماثلة في محافظة سكن عائلتها بعد تقديم المستمسكات المطلوبة.

4- الطالب/الطالبة المصابين بأحد الامراض المزمنة او الخطيرة او من ذوي الاحتياجات الخاصة بعد تقديم كتاب عدم ممانعة من الجامعتين وتقديم تقرير طبي من اللجان الطبية الدائمة في المحافظة (محافظة السكن او محافظة الجامعة) ومصادق عليها من اللجنة الطبية في كلية الطب في الجامعة.

5- الطالب المصاب الذي تعرض إلى القصف أو إطلاق نار أو ما شابه ذلك من حوادث وأصيب بعجز دائمى بعد تقديم التقارير الطبية المصدقة مع عرضه على اللجان الطبية المشكلة في كلية الطب بالجامعة.

6- الطالب المعيل لعائلته لفقدان احد الوالدين يحق له الانتقال الى الدراسة المناظرة الواقعة في محل سكنه بعد تقديم ما يثبت ذلك.

7- الطلبة من ذوي الشهداء المشمولين بالقانونين (2) لسنة 2016 وتعديله قانون (2) لسنة 2020 و(57) لسنة 2015.

8- لمجلس الجامعة النظر في الحالات الانسانية القاهرة الاخرى ولحالات محدودة وفي أضيق الحدود.

9-لايشمل طلبة السنتين الدراسيتين الاولى والمنتھية بما ورد في أعلاه مع مراعاة الفقرة (3) من البند ح-1.

ح-3- ضوابط الانتقال من كليات ذات متطلبات أدنى إلى كليات ذات متطلبات أعلى:

## تقارير التقييم الذاتي

يتم نقل الطلبة الاوائل من الكليات ذات المتطلبات الادنى إلى الكليات ذات المتطلبات الاعلى من خلال قسم القبول المركزي في الوزارة وكما يأتي:

1- يحق للطالب الاول على القسم والحاصل على تقدير جيد جدا في السنة الدراسية الاولى الانتقال من كليات ذات متطلبات أدنى إلى كليات ذات متطلبات أعلى على وفق الجدول المبين:

2- يحق للطالب الاول في المعاهد التقنية/قسم الصيدلة من الذين معدالتهم في الدراسة الاعدادية (90%) فاكثر الانتقال الى كليات الصيدلة على ان يكون الطالب من الناجحين في الدور الاول بتقدير جيد جدا وليس لديه سنة رسوب بالمعهد نفسه.

3- يكون انتقال الطلبة المشمولين بالاختصاصات في أعلاه في السنة الدراسية الاولى، عند توافر الدراسة المذكورة في جامعتهم نفسها وفي حال عدم توافرها يكون قبولهم في أقرب جامعة، شريطة أن يكونوا من الناجحين في الدور الاول وليس لديهم سنة رسوب في الكلية نفسها، يستثنى من ذلك الطلبة المسجلون وفق الفقرة (2) من البند (ز-2/3) من الفصل السابع.

4-يشمل الطلبة الراسبون والمؤجلون لدراساتهم في السنة السابقة (في كلية أو معهد آخرين) لغرض تعديل الترشيح بامتياز نقل الطلبة الاوائل.

5- يشمل بهذا الامتياز الطلبة الاوائل على دفعتهم الذين سبق لهم تاجيل دراستهم بغض النظر عن سنوات التاجيل.

6- يشمل الطالب الحاصل على الترتيب الاول على الاقسام في الكليات من خريجي الدراسة الاعدادية المهنية أو من أصحاب الشهادات المعادلة ممن تنطبق عليهم الشروط الواردة في الفقرات من (1-5) بامتياز نقل الطلبة الاوائل.

## تقارير التقييم الذاتي

7- يشمل الطلبة المقبولون على قناة المتميزين ممن تنطبق عليهم الشروط الواردة في الفقرات (1-3) بامتياز نقل الطلبة الاوائل على ان يتم استحصاا الموافقات الاصولية من دوائهم.

8- يشمل الطالب الحاصل على الترتيب الاول المقبول ضمن قناة التعليم الحكومي الخاص الصباحي والحاصل على تقدير جيد جدا في السنة الدراسية الاولى بامتياز نقل الطلبة الاوائل مع اعفاءه من دفع الاجور الدراسية كونه نقل الى القناة العامة.

9- يكون النقل عن طريق الوزارة حصرا حال إعلان نتائج الدور الاول وبكتاب رسمي من جامعة الطالب إلى الوزارة/دائرة الدراسات والتخطيط والمتابعة مع تحديد القسم والكلية والجامعة التي يرغب الطالب الانتقال إليها وتحديد الرقم الامتحاني وستهمل الطلبات الواردة بعد تاريخ 12/1.

10- ينقل الطلبة الاوائل على وفق ماورد في الجدول اعلاه بغض النظر عن الفرع الذي تخرج منه الطالب في الدراسة الاعدادية (الاحيائي او التطبيقي).

ح-4 -ضوابط انتقال الطلبة من كليات ذات حدود قبول أعلى إلى كليات ومعاهد ذات حدود قبول أدنى:

1- يحق لطلبة المعاهد/الكليات الحكومية الانتقال إلى كليات ذات حدود قبول أدنى وبحسب الطاقة الاستيعابية على ان يتولى المعهد/الكلية اجراءات المقاصة العلمية.

2- يحق للطلبة الانتقال من الكليات في الجامعات الحكومية إلى معاهد ذات حدود قبول أدنى وبحسب الطاقة الاستيعابية.

3- تحتسب سنوات الرسوب ضمن السقف الزمني للدراسة في حال كان الانتقال إلى كلية.

4- لمجلس الكلية/المعهد النظر في إعفاء الطالب من بعض الموضوعات الدراسية.

ح-5 -ضوابط انتقال طلبة المعاهد في الجامعات التقنية:

## تقارير التقييم الذاتي

تخول الجامعات التقنية صالحة نقل طلبة السنة الدراسية الاولى والثانية من وإلى المعاهد الواقعة في محافظات سكنهم او معاهد المحافظة الواحدة في قضاء السكن بعد استحصاى عدم الممانعة من المعهدين الاصلي والمراد النقل إليه وبما يضمن تحقيق الطاقة الاستيعابية وفي بدء السنة الدراسية مع مراعاة الفقرة (8) من البند (ح-1).

ح - 6 - ضوابط نقل الطلبة أبناء أعضاء الهيئة التدريسية:

يشمل بالضوابط المدرجة في أدناه أبناء أعضاء الهيئة التدريسية (اصحاب الشهادات العليا من حملة شهادة الماجستير والدكتوراه) وضمن الملاك الدائم للجامعات الحكومية والاهلية التابعة لوزارة التعليم العالي والبحث العلمي، وكذلك ابناء اصحاب الشهادات العليا (الدكتوراه فقط) المنتسبين لوزارة العلوم والتكنولوجيا وابناء اعضاء الهيئة التدريسية لكليتي الامام الكاظم (عليه السلام) للعلوم الاسلامية الجامعة وكلية الامام الاعظم (رحمه الله) حصرا.

1- يحق لابناء أعضاء الهيئة التدريسية التمتع بأحد الامتيازين في أدناه شرط الا يتجاوز فرق معدلهم عن الحد الادنى للقبول في الكلية / القسم المراد الانتقال اليه عن (5) خمسة درجات لكل مما يلي:

أ- النقل إلى الدراسة المناظرة في الكليات والمعاهد في محافظة سكنهم.

ب- اختيار القسم (الفرع) في الكلية/المعهد المقبول فيه مركزيا، ويتم تنفيذ ذلك من قبل الكلية/المعهد، على ان تزود دائرة الدراسات والتخطيط والمتابعة بقوائم المستفيدين لكل جامعة لأغراض تدقيقية.

2- من دون رجوعه إلى التسجيل في كليته بالامكان تسجيل الطالب في الكلية المنقول إليها مباشرة الاصلية ضمن المدة المحددة للنقل.

3-لا يحق للطلبة من أبناء أعضاء الهيئة التدريسية الانتقال بين جامعات المحافظة الواحدة.

## تقارير التقييم الذاتي

4- تزويد الكلية/المعهد بكتاب التأييد الخاص بعضو الهيئة التدريسية الذي تم في ضوءه نقل الطالب لأجراء صحة صدور عليه من الكلية/المعهد المنقول اليها الطالب.

5- يشمل بالفقرات أعلاه الطلبة المقبولون مركزيا) القناة العامة وقناة التعليم الحكومي الخاص الصباحي والدراسة المسائية (والطلبة الوافدون من أصحاب الشهادات المعادلة.

6- لايحق للطلبة المقبولين في الكليات التقنية الهندسية النقل إلى كليات الهندسة وإنما إلى كليات تقنية مناظرة.

7- يتم النقل بين الكليات المتناظرة عن طريق الاستثمار الالكترونية المخصصة بهذا الغرض، مع الاخذ بنظر الاعتبار ما يأتي:

أ- يحق للطلبة المقبولين الانتقال إلى الاقسام ذات التخصص المناظر في الجامعة التكنولوجية.

ب- يحق للطلبة المقبولين في اقسام الكليات الهندسية الانتقال الى اقسام كليات الهندسة الاخرى مع مراعاة ماجاء بالفقرة (2) أعلاه.

ج- يسمح للطلبة المقبولين في كلية التقنيات الأحيائية بالنقل إلى كلية العلوم من دون تحديد القسم في الجامعات التي لا يوجد فيها تقنيات إحيائية.

8- تنفذ الفقرة (1-ب) انفا في حالة الاقسام التي لها رموز تقديم مستقلة على وفق الاتي:

أ- من الاقسام التي لها رمز تقديم مستقل إلى أقسام الكلية الاصلية (مثال قسم علوم الرياضيات/كلية العلوم إلى قسم الفيزياء بنفس الكلية) عن طريق الجامعة مباشرة ويتم تزويد دائرة الدراسات والتخطيط والمتابعة بقائمة تفصيلية نهائية لتعديل بيانات القبول وفي موعد أقصاه 2/28.

ب- يتم النقل بين أقسام الجامعة التكنولوجية من الجامعة مباشرة ويتم تزويد دائرة الدراسات والتخطيط والمتابعة بقائمة تفصيلية نهائية لتعديل بيانات القبول وفي موعد أقصاه 2/28.



## تقارير التقييم الذاتي

ج- لايجوز نقل أبناء اعضاء الهيئة التدريسية من كلية إلى قسم في الكلية أو في كلية اخرى له رمز تقديم مستقل في حال عدم تطابق التخصص وفق رأي لجنة الخبراء المختصة.

9-بالاضافة الى ماذكر في أعلاه يجب توفر احد الشرطين ادناه لنقل الطلبة وفق هذه القناة:

أ- حصول التدريسي على تقييم جيد فأعلى خلال السنوات الدراسية الثالث الاخيرة.

ب- او اشتراك التدريسي في لجنتين وزارية/علمية او إدارية خلال السنة الدراسية او أربعة لجان علمية او ادراية في جامعته.

10- يشمل أبناء أعضاء الهيئة التدريسية المقبولين ضمن قناة ذوي الشهداء بكل ما ورد في الفقرات أعلاه.

11- يقتصر شمول أبناء التدريسيين المتقاعدين والمتوفين بالضوابط أعلاه على حملة اللقب الجامعي (أستاذ أو أستاذ مساعد).

ح- 7 – ضوابط انتقال الطلبة بين الكليات الحكومية والاهلية:

أ- نقل الطالب الاول من الكليات الاهلية إلى الكليات الحكومية الدراسة الصباحية:

1-ينقل الطالب الاول الناجح بالدور الاول فقط وبتقدير لايقبل عن (جيد جدا) في القسم المعني بالجامعات/الكليات الاهلية في السنة الدراسية الاولى إلى الاقسام المناظرة في الجامعات الحكومية.

2-يشمل الطالب الاول الناجح بالدور الاول فقط وبتقدير لايقبل عن (جيد جدا) خلال السنة الدراسية الثانية بالامتياز المذكور في الفقرة (1) في أعلاه شرط نجاحه بتقدير لايقبل عن (جيد جدا) ايضا ومن الربع الاول خلال السنة الدراسية الاولى.

3-يخضع الطالب لاجراءات المقاصة العلمية.

## تقارير التقييم الذاتي

4-يتم نقل الطلبة المشار إليهم عن طريق الوزارة حصرا تزويد الطالب بكتاب رسمي من جامعته/كليته الاهلية معنونا إلى الدائرة المذكورة حال إعلان نتائج الدور الاول على أن يحدد القسم والكلية والجامعة التي يرغب الطالب الانتقال إليها ولا يحق للكلية/الجامعة الاهلية مفاتحة الجامعات الرسمية عن طريقها مباشرةً وبخالفه تتحمل المسؤولية القانونية كاملة.

5-يتوجب على الجامعات والكليات الاهلية تزويد الطالب بالكتب المشار إليها في الفقرات اعلاه وبخالفه تتحمل المسؤولية القانونية كاملة.

6-لن يتم النظر بأي طلب يرد بعد تاريخ 12/15.

ب- نقل الطلبة من الكليات الاهلية إلى الكليات الحكومية الدراسة المسائية:

1-يسمح للطالب الانتقال من الكليات الاهلية (الدراستين الصباحية والمسائية) إلى الكليات الحكومية المسائية المناظرة على أن يكون حاصلا على تقدير (جيد جدا) ومن الناجحين من الصف الاول إلى الصف الثاني وغير راسب في السنة الدراسية السابقة.

2-يخضع الطالب لاجراءات المقاصة العلمية.

3-يتم نقل الطلبة المشار إليهم عن طريق الوزارة حصرا/دائرة الدراسات والتخطيط والمتابعة بعد تزويد الطالب بكتاب رسمي من كليته/ جامعته الاهلية معنونا إلى الدائرة حال إعلان نتائج الدور الاول على أن يحدد القسم والكلية والجامعة التي يرغب الطالب الانتقال إليها ولا يحق للكلية/الجامعة الاهلية مفاتحة الجامعات الرسمية عن طريقها مباشرةً وبخالفه تتحمل المسؤولية القانونية كاملة.

4-لن يتم النظر بأي طلب يرد بعد تاريخ 12/1.

ت- نقل الطلبة من الكليات الحكومية إلى الكليات الاهلية:

## تقارير التقييم الذاتي

يسمح للطالب الناجح من السنة الدراسية الاولى إلى الثانية الانتقال من الجامعات الحكومية الصباحية أو المسائية إلى الدراسة والاختصاص المناظرين في الجامعات والكليات الاهلية.

ح - 8 - ضوابط انتقال الطلبة من وإلى جامعات إقليم كردستان

1-يتم ترويج المعاملات مع الجامعات التي استكملت إجراءات الاعتراف بها من الوزارة حصراً.

2-عدم ترويج معاملة الانتقال لطلبة السنة الدراسية الاولى والمنتھية.

3-يسمح لطلبة السنة الدراسية الاولى في المعاهد الانتقال من معاهد إقليم كردستان وبالعكس بعد استحصال عدم الممانعة من المعھدين.

4-يتم نقل أو استضافة الطلبة مع مراعاة ما جاء بالبندين (ح-1) و (ي-9)على الترتيب و بحسب الاختصاصات المتناظرة وفقاً للاستمارة المعدة لهذا الغرض حيث تبدأ معاملة الانتقال من (الكلية/المعهد) الاصلی و ترافق استمارة الانتقال بنسخة مصورة من شهادة الاعدادية وقائمة بالمواد التي درسها الطالب في الصفوف التي اجتازها لاعتمادها في المقاصة العلمية وترسل مباشرة عن طريق الجامعة/الجامعات التقنية المنقول منها إلى الجامعة المنقول إليها ويتم اجراء الالزم وفقاً للتعليمات النافذة من دون الرجوع إلى الوزارة والاقتصار على إعلام الوزارة وتزويدها بنسخ من هذه المخاطبات للاطلاع والتأكد من دقة تنفيذ التعليمات.

5-يشمل الطلبة المقبولين ضمن قناة التعليم الحكومي الخاص الصباحي في جامعات الاقليم التي استكملت إجراءات الاعتراف بها من الوزارة حصراً بالنقل وفق الضوابط اعلاه ويكون دفعه للأجور الدراسية الى الجامعة المنقول اليها فقط، مع مراعاة ما ورد في الضوابط اعلاه.

## تقارير التقييم الذاتي

### استضافة الطلبة

ضوابط استضافة الطلبة:

1- للجامعات النظر في الحالات والطلبات التي ترد اليها بشأن استضافة الطلبة وللمراحل الدراسية كافة بغض النظر عن حالات الاستضافة السابقة وفق ما يلي:-

أ- الطلبة الذين لديهم مرض عضال وحالات مرضية مستعصية مثل امراض (السرطان، الصرع، الحالات التنفسية، فقدان احد الاطراف بسبب العمليات الارهابية وحوادث الدهس وغيرها، الحالات المرضية الاخرى المستعصية) والتي تستوجب وجود الطالب بالقرب من عائلته وذويه.

ب- الطلبة الذين لديهم امراض فقدان البصر التدريجي ودرجة تعثر النظر المتقدمة، والتي تستوجب وجود الطالب بالقرب من عائلته وذويه.

ت- الطلبة من ذوي الاحتياجات الخاصة المقبولين في جامعة/كلية يتطلب فيها صعودهم السلالم للوصول الى القاعات الدراسية الخاصة بالكلية. مما يتطلب استضافتهم في كلية مناظرة فيها مصعد كهربائي لسهولة التنقل

ث- الطلبة الذين لديهم اسباب امنية موثقة تتطلب استضافتهم في جامعات اخرى.

2- يتم استضافة الطلبة من وإلى الدراسة المناظرة في الكليات والمعاهد الحكومية والاهلية التابعة لوزارة التعليم العالي والبحث العلمي بحسب صالحية السادة رؤساء الجامعات وفي أضيق الحدود.

3- لا يمكن استضافة الطلبة الدارسين في الكليات التابعة للوقفين (الشيعي، السني) إلى الاقسام المناظرة في الكليات الحكومية والاهلية التابعة لوزارة التعليم العالي والبحث العلمي.

4- يتم إجراء المقاصة العلمية للطالب المستضاف من كليته الاصلية بحيث لا يترتب على استضافة الطالب خارج الكلية مطالبته بأكثر من مادتين دراسيتين ولكل سنوات الاستضافة.

## تقارير التقييم الذاتي

5-يكون دفع الاجور للطلبة المستضافين كما يلي:-

أ- نسبة (100%) للكلية الاصلية و(50%) للكلية المستضيفة (سواء دراسة صباحية او مسائية) في حالة الاستضافة من الدراسة المسائية الى الدراسة الصباحية او المسائية بين كليتين متناظرتين في جامعتين مختلفتين.

ب- نسبة (60%) للكلية المستضيفة (الحكومية) و(40%) للكلية الاصلية (الاهلية) في حال كون الاستضافة من الكليات الاهلية إلى الكليات الحكومية.

ت- نسبة (50%) فقط من الاجور الدراسية للكلية المستضيفة (الاهلية) وفق الاجور المحددة للقسم المعني في تلك الكلية دون أن يترتب على الطالب أي تبعات مالية في الكلية الاصلية في حال كون الاستضافة من الجامعات الحكومية إلى الكليات الاهلية الصباحية.

ث- نسبة (50%) من الاجور الدراسية المقررة للكلية المستضيفة (الاهلية) وفق الاجور المحددة للقسم المعني في تلك الكلية ونسبة (50%) من الاجور الدراسية للكلية الاصلية (الحكومية) باعتماد أعلى الاجور المحددة للقسم المعني في الكليتين في حال كون الاستضافة من الكليات الحكومية المسائية إلى الكليات الاهلية المسائي.

ج- نسبة (75%) من الاجور الدراسية للجامعة المستضيفة او المنقول اليها الطالب و(25%) من الاجور للجامعة الاصلية للطلبة المقبولين على قناة (التعليم الحكومي الخاص الصباحي) (كما ورد في الفقرة (12) من البند (د-14)\*) .

\* [https://graduation.uobaghdad.edu.iq/?page\\_id=19462](https://graduation.uobaghdad.edu.iq/?page_id=19462)

قانون أسس تعادل الشهادات والدرجات العلمية العربية والأجنبية رقم ( ٢٠ ) لسنة ٢٠٢٠

المادة – ١ -

يقصد بالكلمات والتعابير المدرجة فيما يلي المعاني المبينة ازاءها:

أولاً – الوزير : وزير التعليم العالي والبحث العلمي.

ثانياً – الوزارة : وزارة التعليم العالي والبحث العلمي.

ثالثاً – الهيئة : هيئة الرأي.

رابعاً – الدائرة : دائرة البعثات والعلاقات الثقافية.

خامساً- المدير العام : مدير عام دائرة البعثات والعلاقات الثقافية.

سادساً – القسم : قسم معادلة الشهادات.

المادة – ٢ -

## تقارير التقييم الذاتي

أولاً : تنحصر مهمة معادلة الشهادات والدرجات العلمية والمهنية غير العراقية التي تتطلب الحصول على شهادة الدراسة الثانوية او ما يعادلها والشهادات التي تليها بالقسم وتكون مهمة هذا القسم معادلة تلك الشهادات وتثبيتها وتحديد المدة الصغرى لها في ضوء الاسس الواردة في هذا القانون مالم يرد نص بخلاف ذلك.

ثانياً : يقوم القسم بمعادلة الشهادات وتثبيتها في ضوء اسس التعادل ووفق ما يأتي:

أ – الشهادة الصادرة عن الجامعات والمعاهد الرصينة (الجامعات ومعاهد الابتعاث او الموصى بهما) التي تلي الدراسة الثانوية للطلبة الحاصلين على الاجازات الدراسية أو اثناء التوظيف أو على النفقة الخاصة أو طلبة الابتعاث والزمالات \* . تم الغاء عبارة ( او ذوي الدرجات الخاصة ) من نهاية الفقرة أعلاه استنادا الى قرار المحكمة الاتحادية العليا رقم 46 /اتحادية /2020 وموحداتها 50 و 51 /اتحادية/2020 في 2021/10/27 .)

ب- شهادات الطلاب المشار اليهم في الفقرة (أ) من هذا البند التي حصل فيها تغيير بموافقة اصولية مسبقة وبتأييد من الدائرة \* . تم الغاء عبارة ( او السفارة أو الملحقيات الثقافية ) من نهاية الفقرة أعلاه استنادا الى قرار المحكمة الاتحادية العليا رقم /46 اتحادية /2020 وموحداتها 50 و 51 /اتحادية/2020 في 2021/10/27 .)

ج – الشهادات المشار اليها في الفقرة (أ) من هذا البند للطلاب من غير موظفي الدولة والقطاع العام.

د- شهادات الجامعات والمعاهد العلمية العربية الرسمية.

هـ- الشهادات التي سبق معادلة ما يماثلها من قبل القسم ويشمل ذلك الشهادات من نفس الاقسام والكليات وان اختلفت موضوعاتها مع مراعاة مدة الدراسة بكل موضوع وللقسم ان يتوسع في تحويل ذلك في حالة اتجاه الكليات والجامعات الرصينة لشمول كلية او جامعة بأكملها.

ثالثاً:

## تقارير التقييم الذاتي

أ- تم الغاء هذه الفقرة استنادا الى قرار المحكمة الاتحادية العليا رقم/ 46) اتحادية/2020 وموحداتها 50 و 51 /اتحادية/2020 في 2021/10/27 . (

ب- تقوم وزارة التربية بمعادلة شهادات المرحلة الثانوية والدراسات التي تسبقها والشهادات الصادرة من كلية التربية المفتوحة.

ج - تقوم وزارة الدفاع ووزارة الداخلية بمعادلة الشهادات العسكرية والشهادات المسلكية ولا يتخذ هذا التعادل اساساً لغرض الدخول الى الجامعات او التدريس فيها \* . تم الغاء عبارة ( الا اذا تماثلت مدة الحصول عليها مع المدة المطلوبة للحصول على الشهادات المؤهلة لدخول تلك الجامعات او التدريس فيها) من نهاية الفقرة أعلاه استنادا الى قرار المحكمة الاتحادية العليا (رقم/ 46 اتحادية/2020 وموحداتها 50 و 51 /اتحادية/2020 في 2021/10/27 )

د-تم الغاء هذه الفقرة استنادا الى قرار المحكمة الاتحادية العليا رقم (/ 46اتحادية/2020 وموحداتها 50 و 51 /اتحادية/2020 في 2021/10/27 ).

هـ-تم الغاء هذه الفقرة استنادا الى قرار المحكمة الاتحادية العليا رقم/ 46) اتحادية/2020 وموحداتها 50 و 51 /اتحادية/2020 في 2021/10/27 .

و- تقوم الجامعات وهيأة المعاهد التقنية بمنح الالقاب والمراتب .

المادة – 3-

أولا : يتألف القسم من عدة شعب تمثل الاختصاصات الاساسية المختلفة على ان يرأس كل شعبة موظف من ذوي الخبرة والممارسة والاختصاص في موضوع التقييم ومعادلة الشهادات من الحاصلين على شهادة الدكتوراه في حقل الاختصاص.

ثانياً : تكون كل شعبة مسؤولة عن تقييم ومعادلة الشهادة وبحسب اختصاص الشعبة.



## تقارير التقييم الذاتي

ثالثاً : تم الغاء هذه الفقرة استنادا الى قرار المحكمة الاتحادية العليا رقم/ 46) اتحادية 2020/ وموحداتها 50 و 51 /اتحادية/2020 في (2021/10/27) .

رابعاً : للقسم عند الحاجة ان يستعين بالمختصين والجهات العلمية والفنية ذات العلاقة.

خامساً : يجب ان تستكمل اجراءات المعادلة والتقييم خلال مدة أقصاها (45) خمسة واربعين يوماً من تأريخ تقديم طلب المعادلة والتقييم.

المادة – 4-

تتبع الأسس الاتية في تعادل الدرجات والشهادات العلمية:

أولاً : تعادل كل شهادة باسم صاحبها.

ثانياً : مدة تعلم اللغة والدراسات التكميلية اللازمة للدخول في الدراسة المقررة لا تدخل ضمن المدة الصغرى للحصول على الشهادة ويتم معادلتها بصورة مستقلة وبخلاف ذلك تحتسب الدراسات التحضيرية العامة المقررة وكذلك التدريب الالزامي المشترك قبل الحصول على الشهادة.

ثالثاً : يراعى في معادلة الشهادات الحد الأدنى اللازم من السنوات المقررة للحصول عليها ونوعيتها حسب نظام الجامعة المانحة ومتطلبات المرحلة التي سبقت مرحلة الدراسة للشهادة المراد معادلتها وتحتسب المدة الصغرى للحصول على الشهادة بالمدة المقررة لها حسب دليل الطالب او المعهد او الجامعة حتى ولو حصل عليها الطالب بمدة اقل من تلك المدة.

رابعاً : تسمى الشهادات عند معادلتها بأسمائها الاصلية المستعملة في البلد المانح ولا يجوز تبديل اسم الشهادة في ضوء التعادل بشهادة أخرى.

خامساً : لا يجوز معادلة الشهادات التي تقل عن المدة الصغرى المقررة للحصول عليها عن ستة اشهر.

## تقارير التقييم الذاتي

سادساً : تعادل الشهادة بذكر الاسم الاصلي لها بأنها اعلى شهادة مهنية او فنية او علمية او تكنولوجية في حقل الاختصاص في البلد المانح ان كان الامر كذلك وكان البلد لا يمنح شهادة الدكتوراه او الكانديدات في نفس الاختصاص وكانت مدة الدراسة لا تقل عن سبع سنوات بعد الدراسة الثانوية مع ذكر المدة الصغرى اللازمة للحصول عليها بعد الشهادة التي سبقتها كشرط للقبول وبحسب ما تشير اليه الأدلة.

سابعاً : يجوز اعتبار الشهادة التي تلي المتوسطة ويكون عدد السنوات فيها مساوياً لعدد سنوات الدراسة الثانوية لغرض التعادل فيما اذا اكمل صاحبها دراسته في حقل الاختصاص .

المادة – 5-

أولاً : يشترط لمعادلة الشهادة العليا دون الاولوية الجامعية او الاولوية العالية ما يأتي:

أ- ان تكون مسبقة بشهادة الدراسة الثانوية او ما يعادلها او بشهادة تلي الدراسة المتوسطة بما لا يقل عن ثلاث سنوات عند اكمال صاحبها دراسته في حقل الاختصاص.

ب – ان لا تقل المدة الصغرى المقررة للحصول عليها عن سنة دراسية واحدة.

ثانياً : يشترط لمعادلة الشهادة الجامعية الاولوية او الاولوية العالية ما يأتي:

أ- ان تكون مسبقة بشهادة الدراسة الثانوية او ما يعادلها.

ب- ان لا تقل المدة الصغرى المقررة لها عن ثلاث سنوات بعد الدراسة الثانوية او ما يعادلها .

ثالثاً : تم الغاء هذه الفقرة استنادا الى قرار المحكمة الاتحادية العليا رقم/ 46) اتحادية

2020/ وموحداتها 50 و 51 /اتحادية/2020 في 2021/10/27 .

## تقارير التقييم الذاتي

المادة - 6-

يشترط لمعادلة الشهادات التي تلي الأولوية الجامعية أو الأولوية العالية:

أولاً : أن تكون مسبقة بشهادة جامعية أولية أو أولية عالية مع متطلباتها حسبما ورد في المادة ( ٥ ) من هذا القانون تؤهل بطبيعتها للحصول على الشهادة الأعلى بحسب أنظمة الجامعة المتخرج منها ، ويجوز معادلة الشهادة الجامعية العالية إذا كان صاحبها قد حصل على شهادة أقل من الأولوية الجامعية أو الأولوية العالية وأجريت له امتحانات تكميلية جعلته مؤهلاً للدراسة العليا حسب نظام الجامعة المانحة.

ثانياً : أن لا تقل مدة الدراسة للحصول عليها عن ستة أشهر للدبلوم العالي أو سنة دراسية واحدة للماجستير أو سنتين دراسيتين لدكتوراه الفلسفة بعد الماجستير أو ثلاث سنوات لدكتوراه الفلسفة أو الكانديدات بعد الأولوية الجامعية أو الأولوية العالية.

ثالثاً: أن تكون الشهادة صادرة من الجامعات أو المعاهد الرصينة ومعترف فيها في الدولة المانحة.

رابعاً : تكون مدة الإقامة لدراسة الماجستير أو الدكتوراه (غير البحثية) خارج العراق (4) أربعة أشهر منفصلة أو متصلة بالنسبة للدراسة النظرية اما بالنسبة للدراسات التي تحتاج للعمل المختبري أو التطبيقي فتكون مدة الإقامة (6) ستة اشهر ستة أشهر منفصلة أو متصلة .

المادة - 7 -

أولاً : لا تعترف الوزارة بالشهادات الصادرة من الجامعات او المعاهد غير الرصينة وهي:

أ- الجامعات والمعاهد التي لا يعترف بشهاداتها البلد المانح.

ب- الجامعات والمعاهد التي تستثني الاجانب من الشروط والنظم الدراسية المطبقة على مواطني الدولة التي تقوم فيها.

## تقارير التقييم الذاتي

ج - الجامعات والمعاهد التي يثبت بانها غير رصينة في نظمها الدراسية وغير كفوءة في مستوياتها العلمية ولا تشعر بالمسؤولية العلمية عند منح الشهادات والدرجات الجامعية وفقاً للمعايير العلمية وأدلة الرصانة لتصنيفات الجامعات المعتمدة عالمياً.

ثانياً : لا يكون قرار الوزارة بالغاء الاعتراف بالجامعة او المعهد مانعاً من معادلة وتقييم شهادات الطلبة المقبولين في اي منها (قبل) صدور قرار الغاء الاعتراف وعلى اساس واجراءات المعادلة الواردة في هذا القانون ودون اي تمييز في المعاملة مع غيرهم.

ثالثاً : يتم معادلة وتقييم الشهادات الصادرة من الجامعات الام او فروع هذه الجامعات في دول اخرى وفق الاسس الواردة بأحكام هذا القانون.

رابعاً : يتم اعتماد الوثائق الدراسية وقوائم إجور الدراسة المصدقة من قبل الملحقية الثقافية المعتمدة في سفارة جمهورية العراق في بلد الدراسة أو القائمة بأعمالها دون الحاجة لتصديق السفارة أو وزارة الخارجية لاغراض هذا القانون.

المادة - 8-

تتم المعادلة وفقاً للنهج الآتي:

أولاً : تقديم طلبات الاستمارات التي تنظمها دائرة البعثات/قسم معادلة الشهادات مرافقة بما يأتي:

أ- استمارة التقديم.

ب- استمارة تفضيلات خطوات الدراسة والمعلومات المهمة مرافقة بما يأتي:

1-الشهادات الاصلية المصدقة او الوثائق المصدقة مع صورة لكل منها يحتفظ بها القسم وترجمة لها باللغة العربية او الانكليزية للوثائق المكتوبة بلغات أخرى.

2- الشهادات او الوثائق السابقة المصدقة وصورها حسب الحاجة.

## تقارير التقييم الذاتي

3- الموضوعات الدراسية ودرجاتها.

ثانياً : يصادق مدير عام دائرة البعثات والعلاقات الثقافية ويبلغ القرار لصاحب الطلب.

المادة – 9-

أولاً: لصاحب الطلب التظلم من قرار عدم التعادل لدى الوزير أو من يخوله أو المدير العام أو من يخوله خلال ( ٩٠ ) تسعين يوماً من تاريخ صدوره.

ثانياً : يجوز للمعترض التظلم من القرار اذا قدم ادلة ثبوتية او مبررات جديدة او مستمسكات رسمية لم يسبق تقديمها خلال مدة لا تزيد عن (٥) خمس سنوات.

ثالثاً : يكون القرار الصادر بشأن الاعتراض او التظلم خاضعاً للطعن امام محكمة القضاء الاداري خلال ( ٦٠ ) ستين يوماً من تاريخ التبليغ به.

المادة – 10 –

على القسم إحالة الشهادات التي لا يمكن معادلتها تطبيقاً لهذه الأسس إلى الهيئة للبت فيها مع مذكرة تتضمن شرحاً وافياً للحالة واسباب عرضها.

المادة – 11-

لوزير صلاحية الموافقة على معادلة وتقييم الشهادات غير مستوفية لشرط الإقامة المنصوص عليها في هذا القانون اذا توفرت أسباب مبررة منعت الطالب من اكمال المدة المذكورة في هذا القانون لغير المشمولين بأحكام المادة ( ١٤ ) من هذا القانون.

المادة – 12-

أولاً : للموظف أو المكلف بخدمة وأعضاء مجلس النواب والوزراء ومن هم بدرجتهم أو الوكلاء ومن هم بدرجتهم والمديرين العامين ومن هم بدرجتهم والدرجات الخاصة العليا

## تقارير التقييم الذاتي

بموافقة دوائرهم الدراسية اثناء التوظيف أو التكليف على النفقة الخاصة أو إجازة دراسية للحصول على الشهادة الأولية أو العليا داخل العراق أو خارجه بصرف النظر عن العمر.

ثانياً : يمنح حملة الشهادات العليا (الماجستير أو الدكتوراه) من الموظفين المدنيين أو المكلفين بخدمة عامة من غير موظفي وزارتي (التعليم العالي والبحث العلمي ، التربية) اللقب العلمي استثناءً من أحكام المواد (28، 27، 26، 25) من قانون رقم ( ٤٠ ) لسنة ١٩٨٨ وتدور خدماتهم السابقة للحصول على الشهادة العليا لأغراض الترقية للحصول على المرتبة العلمية بناءً على توصيات لجنة علمية متخصصة في دائرتهم وبالتنسيق مع لجان الترقيات العلمية في الجامعات إن كانوا من اصحاب المواهب العلمية الفذة أو قدموا جهود متميزة في العمل أو الاستشارة العلمية والفنية أو صدرت لهم بحوث علمية قيمة أو أصيلة أو مبتكرة أو ممن يقوم بالتدريس في إحدى الجامعات أو المعاهد أو مراكز التدريب والتطوير في الوزارات والجهات غير المرتبطة بوزارة من غير أن يترتب على ذلك إي أثر مالي وعدم شمولهم بأحكام قانون الخدمة الجامعية.

المادة – 13-

أولاً : يعاد النظر بطلبات معادلة الشهادات السابقة التي تم رفضها او لم يتم البت فيها على ان يقدم طلب المعادلة من ذوي العلاقة خلال مدة لا تزيد عن سنة من تاريخ نفاذ هذا القانون .

ثانياً: تعادل الشهادات الأولية والعليا للموظفين الحاصلين عليها بدون إجازة دراسية أو بدون موافقة دوائرهم ويتم احتسابها لاغراض العلاوة والترفيح والتقاعد الحاصلين عليها قبل نفاذ هذا القانون.

ثالثاً: تلغى تعليمات اسس التعادل للشهادات والدرجات العلمية العربية والأجنبية رقم ( ٥ ) لسنة 1976.

المادة – 14-

## تقارير التقييم الذاتي

أولاً : لا يعمل بأي نص يتعارض مع أحكام هذا القانون.

ثانياً : يستثنى من احكام البند (رابعاً) من المادة ( ٦ ) من هذا القانون المشمولين بأحكام قانون رقم ( ٢ ) لسنة ٢٠١٦ وقانون رقم ( ٤ ) لسنة ٢٠٠٦ المعدل وقانون رقم ( ٢٠ ) لسنة ٢٠٠٩ المعدل وقانون رقم ( ٢٤ ) لسنة 2005 المعدل أو أي قوانين أخرى تحل محل القوانين المذكوره ودراسة الدكتوراه البحثية.

ثالثاً : لا يعمل بأحكام قانون رقم ( ١٠ ) لسنة ٢٠٠٨ والتصاريح الامنية والقيود الجنائية لأغراض معادلة وتقييم الشهادات.

المادة – 15-

يعترف بمعادلة الشهادات الصادرة بموجب تعليمات رقم ( ٥ ) لسنة 1976.

المادة – 16-

ينفذ هذا القانون من تاريخ التصويت عليه في ٢٨/١٠/٢٠٢٠ وينشر في الجريدة الرسمية.

الاسباب الموجبة

أستناداً لإحكام الدستور التي عززت مركز التعليم كونه عامل أساس لتقدم المجتمع وتشجيعاً للبحث العلمي للأغراض السلمية بما يخدم الإنسانية ولرعاية المتفوقين والمبدعين والمبتكرين والحث على الحصول على الشهادات العليا مع الحفاظ على الرصانة العلمية وتبسيط إجراءات معادلة وتقييم الشهادات والدرجات العلمية واعتماد المعايير الموضوعية وكفالة حق الاعتراض والتظلم على قرارات التقييم والمعادلة ، شرع هذا القانون.

نشر هذا القانون بالوقائع العراقية بالعدد 4608 في 2020/12/21.



## تقارير التقييم الذاتي

المحور الاول:- انجاز وصف البرنامج الاكاديمي .

1-مدى استيعاب الطالب للمادة العلمية (برنامج الاكاديمي).

استبانة استطلاع (مدى رضا الطالب عن برنامج الاكاديمي)

ت	موضوع الاستبيان	موافق بشدة	موافق	محايد	غير موافق	غير موافق بشدة
اولا :- تقييم المقرر						
1	مدى وضوح المستهدف من تدريس المقرر في بداية الدراسة					
2	أ-مدى كفاية عدد ساعات الدراسة النظرية ب- مدى كفاية عدد ساعات الدراسة العملي					
3	أ-مدى ارتباط الجزء العملي والزيارات الميدانية بأجزاء النظري . ب-مدى الاستفادة من الدروس العملية والنظرية					
4	مدى توفر مصادر جيدة وحديثة للمادة العملية للمقرر - المعارف والمفاهيم - المهارات - الاتجاهات					
ثانيا:- علاقة المحاضر بالطالب فيما يتعلق بالمقرر						
1	المهارات التدريسية لأعضاء هيئة التدريس					
2	. استخدام استراتيجيات وطرق تدريس متنوعة وملائمة لمخرجات التعلم في المساق الدراسي					
3	تطوير أساليب التعلم والعمل العلمي المستقل للطالب في برامج الكلية					
4	استخدام أعضاء هيئة التدريس لوسائل وتقنيات التعليم					
5	مدى التزام المحاضر بموعد ووقت المحاضرة المحددين					
6	مدى قدرة المحاضر على ادارة وضبط المحاضرة					
ثالثا :- علاقة الدراسة والمختبرات والمكتبات والمراجع						
1	توفر القاعات الدراسية المناسبة لاستخدام استراتيجيات تدريس متنوعة					
2	توفر المختبرات المجهزة في الكلية					
3	توفر أجهزة العرض وتقنيات التعليم الأخرى في الكلية					
4	توفر الكتب المقررة للمساقات الدراسية لبرامج الكلية					
5	حدثة الكتب والمراجع في مكتبة الكلية					
6	توفر القاعات الملائمة للقراءة في مكتبة الكلية					

### تحليل نتائج استبيان مدى رضا الطالب عن البرنامج الاكاديمي

مدى المطابقة					الفقرات
غير موافق بشدة	غير موافق	محايد	موافق	موافق بشدة	
0	1	2	3	4	الاوزان
0	0	5	72.5	22.5	التكرارات
0	0	10	217.5	90	النتيجة
3.1 = 100/317.5					الوسط الحسابي المرجح
% 79.3 = 4/3.1					
1.2 = 1.6 X % 79.3					النسبة المئوية لمدى المطابقة

## تقارير التقييم الذاتي

### ✓ نقاط القوة :-

- وجود توصيف معتمد للبرامج والمقررات.
- يتصف مناهج البرنامج الاكاديمي باحتوائها وبشكل مرضي على المعارف الأساسية وملاءمتها للدرجات العلمية التي تمنحها ومتطلباتها.
- مواكبتها للتطورات المستجدة في التعليم والتعلم وفي المجال العلمي بما يفي بالمتطلبات المهنية والوظيفية ذات الصلة في سوق العمل. وتفسح أمام الطالب مجالات أوسع للانخراط في سوق العمل.
- استقصاء قياس رأي الطلاب في المقررات الدراسية.
- وجود آليات وأدوات لقياس مخرجات التعلم والاستفادة منها في مراجعة وتقويم البرنامج .

### ✓ نقاط الضعف :-

- كثرة أعداد الطلبة في بعض المراحل مما يتناقض مع متطلبات الجودة.
- عدم تأمين كافة المستلزمات المختبرية التي تحقق مخرجات التعلم.
- عدم وجود آليات تعاون مع برامج مناظرة خارج الجامعة.
- عدم التوازن بين الجوانب النظرية والتطبيقية في مناهج برامج الكلية.
- عدم مشاركة أرباب العمل ذات الصلة في وضع ومناقشة المناهج.

### ✓ المقترحات :-

- اخضاع استحداث المناهج الدراسية الاكاديمية من حيث الكادر والمكتبة والطالب المبدع تبعا لحاجة السوق .
- ادخال اللغة الانكليزية واللغات الاخرى ضمن مناهج الدراسة الجامعية بحيث يجب اعطاء عدد من المواد الدراسية باللغة الانكليزية تمكينا للأستاذ والطالب من اقتباس المعرفة مباشرة من مصادرها دون انتظار الترجمة التي قد تتأخر سنوات تجعل الفجوة واسعة بين مناهجنا ومناهج الجامعات الراقية ,ولهذا الغرض ينبغي القيام بدورات تطوير اللغة الانكليزية بالوسائل السمعية والبصرية والتدريس بها في كل العلوم بما فيها العلوم الانسانية لرفع مستوى الجودة فيها, ويلزم لذلك وجود مختبرات للغة الاجنبية تواصل عملية التطوير والحوار بها كما يلزم التعاون مع وزارة التربية للبدء بتعليم الانكليزية من السنة الثالثة الابتدائي في جميع مدارس العراق توصلا للهدف المنشود .

## تقارير التقييم الذاتي

- تحديث مفردات المقرر الدراسي كل اربع سنوات كشرط من شروط الترقية العلمية مما يدفع الاستاذ الى البحث العلمي الجاد طمعا في الترقية وعدم الركون الى التراكم السنوي للخدمة الجامعية .
- التعاون لغرض الاطلاع على المنهاج الاكاديمي للجامعات المحلية الإقليمية والعالمية العريقة.

### ✓ التهديدات:-

- قلة عدد الكادر التدريسي والتخصصات في القسم والذي من شأنه ان يؤثر سلبا في تطبيق المناهج الاكاديمي .
  - عدم ادراك الى مفهوم ضمان الجودة .
- 2- مدى انسجام المقررات مع سوق العمل .
- استبيان حول ارباب العمل حول المنهاج التعليمي

ت	الاسئلة	موافق بشدة	موافق	محايد	غير موافق	غير موافق بشدة
1	لديهم المعرفة والمهارات الكافية للقيام بالعمل المطلوب.					
2	يستخدمون التكنولوجيا بكفاءة.					
3	لديهم القدرة على تطبيق المعارف والعلوم.					
4	لديهم القدرة على التحليل المنطقي للنتائج وتقييمها.					
5	لديهم القدرة على العمل بفاعلية ضمن فريق العمل.					
6	يتملكون القدرة على بحث وتحليل البيانات ذات العلاقة بالعمل.					
7	مهاراتهم في التحدث والكتابة باللغة الإنجليزية مناسبة لطبيعة عملهم.					
8	لديهم القدرة على تحديد المشكلات واقتراح الحلول المناسبة.					
9	لديهم القدرة على العمل باستقلالية.					
10	يتملكون القدرة على التنظيم وتحديد الأولويات.					
11	لديهم ثقة بالنفس والاعتماد على الذات.					
12	لديهم مهارات قيادية.					
13	لديهم القدرة على التكيف بسرعة مع بيئة العمل.					
14	ينجزون أعمالهم في الوقت المحدد.					
15	يتملكون مهارات التعامل مع الآخرين.					
16	لديهم أفكار إبداعية لتطوير العمل.					
17	يتقبلون النقد البناء بطريقه ايجابية.					
18	يحرصون على الالتزام بأخلاقيات المهنة.					
19	لديهم الرغبة في تنمية معارفهم ومهاراتهم.					

## تقارير التقييم الذاتي

تحليل نتائج استبيان حول ارباب العمل حول المنهاج التعليمي					
مدى المطابقة					الفقرات
موافق بشدة	موافق	محايد	غير موافق	غير موافق بشدة	
4	3	2	1	0	الاوزان
22.22	66.11	11.66	0	0	التكرارات
88.88					الوسط الحسابي المرجح
3.1 = 100/310.5					النسبة المئوية لمدى المطابقة
% 77.6 = 4/3.1					

### ✓ نقاط القوة :

- ارتباط موضوعات البرامج باحتياجات سوق العمل .
- توفر دورات ينفذها أعضاء هيئة التدريس كل حسب تخصصه لمعلمي المدارس .
- تنفيذ العديد من الأنشطة التي تخدم المجتمع .
- غياب برامج وخطط واضحة للتواصل مع مؤسسات المجتمع .

### ✓ نقاط الضعف :

- الإجراءات الإدارية التي تعيق التواصل والتعاون بين مؤسسات المجتمع .
- عزوف فئات المجتمع عن حضور ورش العمل والبرامج، واقتصار الحضور غالباً على أعضاء هيئة التدريس .
- عدم وجود قنوات اتصال مفعلة بالقطاعات الإنتاجية في المجتمع .
- تغترق المناهج الأكاديمية إلى التوازن بين الجوانب النظرية والتطبيقية، وقاصرة في مجال التدريب الميداني لربط المعارف النظرية بالتطبيق العملي، وتتعدم مشاركة أرباب العمل في صياغتها .

### ✓ المقترحات :

- تحديد احتياجات وتطلعات المجتمع .
- الشراكة مع منظمات الاعمال ومؤسسات المجتمع المحلي والإقليمي في خدمة المجتمع
- اعتماد برنامج التدريب الميداني وإعطائه درجة من التقويم الفصلي لربط المعارف النظرية التي يدرسها الطالب بالواقع العملي في المرافق الحكومية والقطاع الخاص .
- خلق علاقة بين الأقسام العلمية في الكلية والطلاب بعد تخرجهم .

## تقارير التقييم الذاتي

- إقامة علاقات شراكة مع منظمات القطاع الخاص والمختلط والقطاع العام والحكومي قائمة على المنافع المتبادلة. وبالذات فيما يرتبط بإعداد الخطط الدراسية، التطبيق العملي، تطوير وتحسين البنية التحتية مثل المختبرات، المكتبة، البرامج الحاسوبية، والشبكات.
- المشاركة في المكاتب الاستشارية التي تنشؤها الجامعات ومكاتب القطاع الخاص وتكوين فرق بحث علمية للاستجابة الى طلبات اجهزة الدولة والقطاع الخاص لحل مشاكل علمية وعملية ترافق عملية الاعمار والتعرف على سوق العمل وحاجته لأغراض تكوين كوادر علمية ومهنية تستجيب لمتطلبات الانتاج.

### ✓ التهديدات:

- ضعف استيعاب سوق العمل لخريجي برامج الكلية.
- عدم وجود رؤية واضحة لدى المؤسسات التعليمية عن احتياجات سوق العمل .

### • المحور الثاني :- مراجعة القسم للاستراتيجيات التعليم والتعلم

#### 1-الامتحانات

#### استبيان اراء الطلبة حول الامتحانات

ت	الاسئلة	موافق بشدة	موافق	محايد	غير موافق	غير موافق بشدة
1	تراعي الكلية احتياجات ورغبة الطلاب عند تحديد مواعيد الامتحانات					
2	يتم الاعلان عن جداول الامتحانات في مواعيد مبكرة ومناسبة					
3	اسئلة الامتحانات لا تخرج عن محتوى المقرر المعطى للطلاب					
4	تغطي اسئلة الامتحانات جميع اجزاء محتوى المقرر					
5	تقيس اساليب التقويم قدرات المعرفة والفهم والتفسير والتحليل لدى الطلاب					
6	تعكس الدرجات التي حصلت عليها المستوى الفعلي					
7	يتم اعلان نتائج الاختبارات					
8	توجد طرق واضحة للتعامل مع اعتراض الطلاب عن النتائج					
9	قاعات الامتحانات مناسبة من حيث العدد والإضاءة والتهوية والامان					
10	امان الامتحانات معدة بطريقة جيدة لا تسمح بالغش					
11	يتوفر عدد كافي من المراقبين بما لا يسمح بالغش					
12	تتوفر العدالة والمساواة بيني وبين باقي زملائي في الامتحانات					

## تقارير التقييم الذاتي

تحليل نتائج استبيان اراء طلبة حول الامتحانات					
مدى المطابقة					الفقرات
غير موافق بشدة	غير موافق	محايد	موافق	موافق بشدة	
0	1	2	3	4	الاوزان
0	0	10.8	47.5	41.66	التكرارات
0	0	21.6	142.5	166.6	النتيجة
3.3 = 100/330.7					الوسط الحسابي المرجح
% 82.5 = 4/3.3					
1.3 = 1.6 X % 82.5					النسبة المئوية لمدى المطابقة

### ✓ نقاط القوة :

- تناسب آليات تقييم أداء الطلبة مع أنماط التعلم المطلوبة .
- توضيح إجراءات التقييم للطلبة عند بداية تدريس المقررات .
- توفر خدمات إدارة التسجيل وحصول الطالب على النتائج الفصلية.
- نزاهة تصحيح الاختبارات والامتحانات وعدالتها.
- الثقة بموضوعية التقييم ونزاهة إجراءاته وشفافيته.

### ✓ نقاط الضعف :

- عدم إجراء مقارنات مستقلة لمستويات التحصيل التي حققها الطلبة مع مؤسسات أخرى مكافئة داخل العراق
- عدم اخذ الترتيبات اللازمة داخل المؤسسة لتدريب أعضاء هيئة التدريس في الجانبين النظري والعملية على تقييم الطلبة.

### ✓ المقترحات:

- اعتماد مشاركة الممتحن الخارجي في عمليات تقييم الطلاب.
- اعتماد أساليب موحدة لتقييم تعلم الطالب على مستوى الجامعة.
- اعتماد الامتحان الالكتروني.
- أن تتم الاستعانة بجدول مواصفات الاختبار أو بأية وسائل أخرى عنيد تصحيح اختبارات الطلبة.

- درجات المساعدة التي تمنح من الوزارة والتي من شأنها ان تؤثر على مستوى تقييم الطلبة .

### نظام الدراسة وتقويم الطلاب

1- مدة الدراسة بالكلية أربع سنوات دراسية ويقوم النظام الدراسي في الكلية على أساس الفصول الدراسية والوحدات الدراسية المقررة.

2- تنقسم السنة الدراسية بصفة أساسية إلى فصلين دراسيين مدة كل فصل دراسي منها خمسة عشر أسبوعاً يليها الامتحانات التحريرية النهائية للفصل الدراسي.

3- الوحدة الدراسية المقررة: هي وحدة قياس لتحديد وزن كل مقرر دراسي وهي تساوي محاضرة نظرية مدتها ساعة واحدة أو درس تطبيقات في صورة تدريبات معملية أو مزرعية أو في صورة تمرينات نظرية أو مناقشات لمدة ساعتان.

4- يجب على الطلاب متابعة الدروس من محاضرات وتطبيقات وتدريبات عملية والاشتراك في قاعات البحث والمناقشة وفقاً للنظام الذي يقره مجلس الكلية على ألا تقل نسبة حضور الطالب عن 75% على الأقل من مجموع من مجموع دروس كل مقرر. ولمجلس الكلية بناء على طلب مجالس الأقسام المختصة أن يحرم الطالب من دخول الامتحان التحريري النهائي في المقررات التي لم يستوف فيها نسبة الحضور المقررة ، وفي هذه الحالة يعتبر الطالب راسباً في المقررات التي حرم من التقدم للامتحان النهائي فيها ، وتكون درجته صفراً في الامتحان شأنه في ذلك شأن الطالب المتغيب عن الامتحان بدون عذر مقبول إلا إذا قدم عذراً يقبله مجلس الكلية ففي هذه الحالة يعتبر متغيباً بعذر مقبول وذلك طبقاً للمواد الآتية من قانون تنظيم الجامعات :

(مادة 80) : إذا تخلف الطالب عن دخول الامتحان بعذر قهري يقبله مجلس الكلية فلا يحسب غيابه رسوباً بشرط ألا يزيد التخلف عن فرصتين متتاليتين أو متفرقتين خلال سنتي الدراسة بالكلية ويجوز في حالة الضرورة بقرار من مجلس الجامعة منح فرصه ثالثة للطالب ويعتبر الطالب المتغيب عن الامتحان بغير عذر مقبول راسب بتقدير ضعيف جداً .



## تقارير التقييم الذاتي

ماده (83): يحسب التقدير العام لنجاح الطالب عن كل فرقه وفقاً للتقديرات التي يحصل عليها مع مراعاة ألا يزيد تقديره على مقبول في المقرر الذي سبق أن رسب فيه أو تغيب عنه بعذر غير مقبول أما إذا كان الغياب بعذر مقبول فيحسب له تقدير النجاح الذي يحصل عليه .

مادة (84): وإذا تضمن الامتحان في أحد المقررات امتحاناً تحريراً وآخر شفويّاً أو عملياً فيعتبر الغائب في الامتحان التحريري غائب في امتحان المقرر ولا ترصد له درجات بشأنه.

5- يكون لكل مقرر امتحان تحريري مدته ساعتان في نهاية الفصل الدراسي الذي ينتهي تدريس المقرر فيه ، ولمجلس الكلية بناء على اقتراح مجالس الأقسام المختصة أن يقرر تخصيص الدرجة الكلية في مقررات التدريب الميداني والبحث والمناقشات لورقة بحثية يكلف الطالب بإعدادها أو لمشروع يكلف الطالب بإنجازه ولنشاطه ومشاركته في التجارب والمناقشات والحوار في قاعات البحث والدراسة لهذه المقررات.

6- يؤدي طلاب الفرقة الثانية تدريباً ميدانياً زراعياً عام كما يؤدي طلاب الفرقة الثالثة تدريباً ميدانياً زراعياً متخصصاً وفقاً لمجالات شعب التخصص المقيد فيها ويجوز لمجلس الكلية بناء على اقتراح مجالس الأقسام المعنية أن يحول بعض الساعات المخصصة لمقررات التدريبات الميدانية إلى رحلات علمية إلى مزارع ومعامل ومتاحف الهيئات والمؤسسات والشركات الزراعية أو المصانع المرتبطة بتصنيع المنتجات الزراعية أو مستلزمات ووسائل إنتاجها.

7- تقوم الكلية برحلة علمية لطلاب الفرقة الرابعة خلال أجازة نصف العام لمدة أسبوع لزيارة مراكز ومعاهد البحوث الزراعية والمؤسسات الصناعية الزراعية وذلك بإشراف أعضاء هيئة التدريس بالكلية .

8- لا يدخل مقرر اللغة الإنجليزية ومقرر الحاسب الآلي ومقرر حقوق الإنسان في

حساب التقدير العام بينما يدخل مقرري التدريب الميداني الزراعي العام والتخصصي في حساب التقدير العام.

9- النهاية العظمى لدرجات كل مقرر دراسي مائة درجة ويقدر نجاح الطالب في كل مقرر بأحد التقديرات الآتية.

## تقارير التقييم الذاتي

ممتاز : 90 درجة فأكثر .

جيد جداً: من 80 درجة إلى أقل من 89 درجة.

جيد : من 70 درجة إلى أقل من 79 درجة.

مقبول : من 50 درجة إلى أقل من 59 درجة.

أما رسوب الطلاب فيقدر بأحد التقديرين الآتيين :

ضعيف : من 40 درجة إلى أقل من 49 درجة.

ضعيف جداً: أقل من 40 درجة.

10- تشكل لجنة الامتحان في كل مقرر من عضوين على الأقل يختارهما مجلس الكلية بناء على طلب مجلس القسم المختص ويتم اختيارها بقدر الإمكان من أعضاء هيئة التدريس بالكلية وللعميد في حالة الاستعجال اختيار أعضاء اللجنة .

11- تتكون لجنة عامة في كل فرقة دراسية من لجان امتحان المقررات المختلفة برئاسة عميد الكلية وتعرض عليها نتيجة الامتحان لمراجعتها واقتراح ما تراه في شأن مستوى تقديرات الطلاب بالنسبة للمقررات المختلفة ويدون محضر باجتماع اللجنة وتعرض نتيجة مداولتها على مجلس الكلية لإقرارها.

12- يرأس عميد الكلية لجان الامتحان ويشكل تحت إشرافه لجنة و أكثر لمراقبة الامتحان وإعداد النتيجة ويرأس كل منها أحد الأساتذة أو الأساتذة المساعدين.

كيفية حساب التقدير العام للطالب

يحسب التقدير العام للطالب الناجح في جميع مقررات فصل دراسي معين أو الناجحون في جميع المقررات في نهاية سنة جامعيه للفرقة دراسية معينه كما يلي:-

## تقارير التقييم الذاتي

أ- يضرب عدد الدرجات التي حصل عليها الطالب في كل مقرر في عدد وحداته الدراسية ثم يحسب مجموع الدرجات التي حصل عليه الطالب مرجحة بأوزان المقررات الدراسية .

ب- يضرب مجموع عدد وحدات المقررات الدراسي التي درسها الطالب ونجح فيها  $\times (100)$  للحصول على مجموع النهاية العظمى لدرجات تلك المقررات.

ج- تحسب النسبة المئوية للدرجات التي حصل عليها الطالب بقسمة مجموع الدرجات التي حصل عليه مرجحة بأوزان المقررات الدراسية (أ) على مجموع النهاية العظمى لدرجات تلك المقررات (ب) وتضرب في  $\times 100$  (مائة) .

يحسب التقدير العام للطالب وفقاً لهذه النسبة المئوية للدرجات (ج) بأحد التقارير الآتية:

ممتاز : 90% فأكثر .

جيد جداً: 80% إلى أقل من 89%.

جيد: 70% على أقل من 79%.

مقبول : 50% إلى أقل من 59%.

13- ينقل الطالب من الفرقة المقيد بها إلى الفرقة التالية إذا نجح في جميع المقررات الدراسية التي درسها أو كان راسباً فيما لا يزيد على مقرر من المقررات التي درسها في هذه الفرقة الدراسية أو فرقة دراسية أخرى أدنى منها ؛ ولا يدخل في هذين المقررين التدريب الزراعي العام أو التخصصي وكذلك مقررات اللغة الإنجليزية ، بينما يعتبر الطالب باقياً للإعادة في حالة رسوبه فيما يزيد على ذلك من مقررات .

14- يحسب التقدير العام لدرجة البكالوريوس على أساس المجموع الكلي (التراكمي) للدرجات التي حصل عليها الطالب في كل السنوات الدراسية ويتم ترتيب الطلاب وفقاً لهذا المجموع ويمنح الطالب مرتبة الشرف إذا كان تقديره النهائي ممتاز أو جيد جداً على إلا يقل تقديره العام في أي فرقة من

## تقارير التقييم الذاتي

الفرقة الدراسية عن جيد جدا ويشترط لحصول الطالب على مرتبة الشرف ألا يكون قد رسب في أي امتحان تقدم له في أي فرقة.

15- تعلن أسماء الطلاب الناجحين في الامتحان مرتبة بالحروف الهجائية بالنسبة لكل تقدير .

16- يصدر قرار بمنح الدرجات العلمية من رئيس الجامعة بعد موافقة مجلس الجامعة ، و إلى حين حصول الطالب على الشهادة يجوز أن يحصل على شهادة مؤقتة يوقعها العميد مبيناً بها الدرجة العلمية التي حصل عليه والتقدير الذي ناله فيها. ويتحدد تاريخ منح الدرجة العلمية بتاريخ اعتماد مجلس الكلية لنتيجة الامتحان.

17- يمنح الناجحون في الامتحان النهائي شهادة البكالوريوس موضحاً بها التقدير الذي نالوه وذلك بعد تأدية ما عليهم من رسوم مقرره ورد ما بعهدتهم ويتم توقيع هذا الشهادة من عميد الكلية.

### المعيار الثالث: مخرجات التعلم (وزن المعيار 16%)

يجب أن يحتوي البرنامج على نتائج موثقة للطلاب تدعم أهداف البرنامج التعليمية، إن تحقيق هذه المخرجات يهيئ الخريجين للدخول إلى الممارسة الميدانية للزراعة، وإن مخرجات الطلاب هي نتائج المؤشرات؛ فضلاً عن أية نتائج إضافية يمكن أن يحددها البرنامج الأكاديمي وهذه المؤشرات هي:

1. القدرة على تحديد وصياغة وحل المشكلات الزراعية المعقدة من خلال تطبيق مبادئ علوم الهندسة الزراعية وتحديد المهارات المعرفية القابلة للقياس والمنسجمة مع أهداف البرنامج الأكاديمي.
2. القدرة على تنفيذ التطبيقات الزراعية المناسبة من أجل التوصل إلى أفضل الحلول التي تلبي الاحتياجات المحددة مع مراعاة الصحة العامة والسلامة والرفاهية وكذلك العالمية والعوامل الثقافية والاجتماعية والبيئية والاقتصادية، وذلك من خلال ربط المهارات التي اكتسبها الطالب عند التخرج مع المهارات التي يتم اكتسابها في أثناء التدريب العملي.
3. القدرة على التواصل بشكل فعال مع مختلف شرائح المجتمع من خلال أسس مرجعية ووجود آليات لقياس مخرجات التعلم.
4. القدرة على التعرف على المسؤوليات الأخلاقية والمهنية في مختلف جوانب العلوم الزراعية والمواقف وإصدار أحكام مستنيرة، ومما يجب أن يؤخذ في الاعتبار هو تأثير الحلول الزراعية في السياقات العالمية والاقتصادية والبيئية والمجتمعية على وفق دراسة آراء الخبراء الأكاديميين والمهنيين ذوي العلاقة.
5. القدرة على العمل بفاعلية في فريق يعمل أعضاؤه معاً ويكون قادراً على القيادة، وخلق بيئة تعاونية شاملة، وتحديد الأهداف، والتخطيط للمهام المكلف بها وتحقيق الأهداف من خلال فهم واستيعاب الهيئة التدريسية والطلبة لمخرجات التعلم.
6. القدرة على التطوير وإجراء التجارب المناسبة والتحليل وتفسير البيانات واستخدام أسس العلوم الزراعية للتوصل إلى النتائج من خلال توافق مخرجات تعلم الطلبة مع المعايير المقبولة في حقل التخصص المعني.
7. القدرة على اكتساب وتطبيق المعرفة الجديدة في مجال تخصصه بحسب الحاجة، باستخدام استراتيجيات التعليم المناسبة.

# تقارير التقييم الذاتي

مخرجات التعلم \* :

مخطط مهارات المنهج															
يرجى وضع اشارات في المربعات المقابلة لمخرجات التعلم الفردية من البرنامج الخاضعة للتقييم															
مخرجات التعلم المطلوبة من البرنامج															
السنة/ المستوى	رمز المقرر	اسم المقرر	اساسي ام اختياري	المعرفة والفهم				المهارات الخاصة بالموضوع				مهارات التفكير			
				1ا	2ا	3ا	4ا	1ب	2ب	3ب	4ب	1ج	2ج	3ج	4ج
الاولى		اساسيات اقتصاد/1	اساسي	✓	✓	✓	✓	✓	✓	✓	✓	✓	✓	✓	
الاولى		اساسيات اقتصاد/2	اساسي	✓	✓	✓	✓	✓	✓	✓	✓	✓	✓	✓	
الاولى		رياضيات	اساسي	✓	✓	✓	✓	✓	✓	✓	✓	✓	✓	✓	
الاولى		رياضيات اقتصادية	اساسي	✓	✓	✓	✓	✓	✓	✓	✓	✓	✓	✓	
الثانية		نظرية اقتصادية/1	اساسي	✓	✓	✓	✓	✓	✓	✓	✓	✓	✓	✓	
الثانية		نظرية اقتصادية/2	اساسي	✓	✓	✓	✓	✓	✓	✓	✓	✓	✓	✓	
الثانية		احصاء	اساسي	✓	✓	✓	✓	✓	✓	✓	✓	✓	✓	✓	
الثانية		احصاء زرع الخ	اساسي	✓	✓	✓	✓	✓	✓	✓	✓	✓	✓	✓	

مخطط مهارات المنهج															
يرجى وضع اشارات في المربعات المقابلة لمخرجات التعلم الفردية من البرنامج الخاضعة للتقييم															
مخرجات التعلم المطلوبة من البرنامج															
السنة/ المستوى	رمز المقرر	اسم المقرر	اساسي ام اختياري	المعرفة والفهم				المهارات الخاصة بالموضوع				مهارات التفكير			
				1ا	2ا	3ا	4ا	1ب	2ب	3ب	4ب	1ج	2ج	3ج	4ج
الثالثة		نظرية كلية 1/	اساسي	✓	✓	✓	✓	✓	✓	✓	✓	✓	✓	✓	
الثالثة		ادارة مزارع	اساسي	✓	✓	✓	✓	✓	✓	✓	✓	✓	✓	✓	
الثالثة		بحوث عمليات	اساسي	✓	✓	✓	✓	✓	✓	✓	✓	✓	✓	✓	
الثالثة		تسويق زراعي	اساسي	✓	✓	✓	✓	✓	✓	✓	✓	✓	✓	✓	
الثالثة		طرائق بحث	اساسي	✓	✓	✓	✓	✓	✓	✓	✓	✓	✓	✓	
الثالثة		مبادئ محاسبة	اساسي	✓	✓	✓	✓	✓	✓	✓	✓	✓	✓	✓	

مخطط مهارات المنهج															
يرجى وضع اشارات في المربعات المقابلة لمخرجات التعلم الفردية من البرنامج الخاضعة للتقييم															
مخرجات التعلم المطلوبة من البرنامج															
السنة/ المستوى	رمز المقرر	اسم المقرر	اساسي ام اختياري	المعرفة والفهم				المهارات الخاصة بالموضوع				مهارات التفكير			
				1ا	2ا	3ا	4ا	1ب	2ب	3ب	4ب	1ج	2ج	3ج	4ج
الرابعة		سياسة زراعية	اساسي	✓	✓	✓	✓	✓	✓	✓	✓	✓	✓	✓	
الرابعة		اقتصاديات موارد	اساسي	✓	✓	✓	✓	✓	✓	✓	✓	✓	✓	✓	
الرابعة		تقييم مشاريع	اساسي	✓	✓	✓	✓	✓	✓	✓	✓	✓	✓	✓	
الرابعة		تجارة خارجية	اساسي	✓	✓	✓	✓	✓	✓	✓	✓	✓	✓	✓	
الرابعة		قياسي/1	اساسي	✓	✓	✓	✓	✓	✓	✓	✓	✓	✓	✓	
الرابعة		تتمية زراعية	اساسي	✓	✓	✓	✓	✓	✓	✓	✓	✓	✓	✓	
الرابعة		بحث تخرج	اساسي	✓	✓	✓	✓	✓	✓	✓	✓	✓	✓	✓	

يستند الدرس الي قيام الطالب باجراء بحث سنوي يناقش في نهاية العام الدراسي



## تقارير التقييم الذاتي

مخطط مهارات المنهج																	
يرجى وضع اشارات في المربعات المقابلة لمخرجات التعلم الفردية من البرنامج الخاضعة للتقييم																	
مخرجات التعلم المطلوبة من البرنامج																	
السنة/ المستوى	رمز المقرر	اسم المقرر	اساسي ام اختياري	المعرفة والفهم				المهارات الخاصة بالموضوع				مهارات التفكير			المهارات العامة والمنقولة او المهارات الاخرى المتعلقة بقبالية التوظيف والتطور الشخص		
				1ا	2ا	3ا	4ا	1ب	2ب	ج1	ج2	ج3	ج4	د1		د2	د3
الرابعة		اقتصاد عمل	اساسي	✓	✓	✓	✓	✓	✓	✓	✓	✓	✓	✓	✓	✓	✓
الرابعة		قياسي /2	اساسي	✓	✓	✓	✓	✓	✓	✓	✓	✓	✓	✓	✓	✓	✓
الرابعة		دراسات جنوى	اساسي	✓	✓	✓	✓	✓	✓	✓	✓	✓	✓	✓	✓	✓	✓
الرابعة		تحليل اسعار	اساسي	✓	✓	✓	✓	✓	✓	✓	✓	✓	✓	✓	✓	✓	✓
الرابعة		تخطيط زراعي	اساسي	✓	✓	✓	✓	✓	✓	✓	✓	✓	✓	✓	✓	✓	✓
الرابعة		بحث تخرج	اساسي														
			يستند الدرس الى قيام الطالب باجراء بحث سنوي يناقش في نهاية العام الدراسي														

<https://coagri.uobaghdad.edu.iq/wp-content/uploads/sites/10/uploads/Agi.Econ%20lectures/%D9%85%D9%82%D8%B1%D8%B1%D8%A7%D8%AA%20%D8%A7%D9%84%D9%82%D8%B3%D9%85.pdf>

## المعيار الرابع: التحسين المستمر للبرنامج الأكاديمي (وزن المعيار 7%)

### مؤشرات المعيار:

1. يجب أن تكون هناك اجراءات موثقة مناسبة للتقييم الدوري كل سنتين وتقويم أهداف البرنامج التعليمية والتربوية ونتائج الطلاب، والاحتفاظ بتفاصيل التعديلات التي تجرى واسباب اجرائها في ملفات البرنامج والمقررات.
2. يجب أن يكون هناك دليل على أن نتائج تقييم البرنامج التعليمي ونتائج تقييم نتائج الطلاب يتم استخدامها كمدخلات في اجراء التغييرات اللازمة في أهداف البرنامج مثل مفردات المنهج الدراسي، ومناهج الفصول الدراسية، وأي جانب آخر من جوانب البرنامج بهدف تحسين الدرجات التي يحصل عليها الطالب وتحقيق النتائج والأهداف التعليمية للبرنامج من خلال:  
أ. وضع مؤشرات تتضمن قياس مخرجات التعلم لجميع مقررات البرنامج الأكاديمي.  
ب. الاحتفاظ بسجلات اكمال الطلبة لجميع مقررات البرنامج.  
ت. مراجعة التقارير المقدمة عن البرنامج سنويا من قبل لجان الجودة في الكلية.  
ث. اتخاذ الاجراءات المناسبة لعمل تحسينات عند اكتشاف مشكلات من خلال عمليات تقويم البرنامج الشاملة والتي يجب ان تجرى مرة واحدة كل أربع سنوات.
3. يجب أن تكون هناك تغذية راجعة من وإلى جميع الجهات المستفيدة المعنية بمخرجات طلبية الدراسات الأولية لتحقيق أهداف البرنامج التعليمية، يتم تحديدها من خلال الاستفادة من آراء الطلبة والخريجين عن مدى تحقق مخرجات التعلم المستهدفة، كما يجب اشراك جميع اعضاء الهيئة التدريسية في البرنامج في عمليات التقويم الذاتي، على ان يتم الاعتراف بالخطأ ونقاط الضعف من قبل المسؤولين عن البرنامج والاستفادة منها في عمليات المراجعة وتحسين الأداء.
4. يجب أن يكون هناك برنامج مستمر لتحسين البرنامج الأكاديمي مع توفر موارد داعمة كافية للبرنامج تخضع لمراجعة الجودة الداخلية من خلال تجديد المصادر وفق التغير الحاصل في حاجات الكلية من أعداد الطلبة ووضع أعضاء الهيئة التدريسية والبرنامج الأكاديمي، وتطوير مبادئ الادارة والهيكل التنظيمي لمواكبة الظروف المتغيرة وحاجات الطلبة.

## تقارير التقييم الذاتي

خطة تحسين قسم مكافحة التصحر/كلية الزراعة / جامعة المثنى للعام الدراسي 2023-2024

قامت لجنة ضمان الجودة وتقويم الاداء في قسم مكافحة التصحر بأعداد خطة لتحسين واقع القسم العلمي وقد تم المصادقة على هذه الخطة من قبل مجلس الكلية وتم مراعاة اثناء اعداد خطة تحسين القسم العلمي سد الفجوات المطلوب تغطيتها في كافة جوانب الانشطة الرئيسية للقسم واولوياتها مع الاخذ بعين الاعتبار بما يلي :

• الانجازات المستهدفة تحقيقها في اطار الخطة الجاري تنفيذها لتحقيق رؤية ورسالة واهداف الكلية

والقسم ..

• المعايير المطلوب تطبيقها لغرض الرفع من مستوى القدرة المؤسسية والفعالية التعليمية للكلية .

وقد تم مراعاة في خطة التحسين ان ترتبط بالغايات والاهداف الاستراتيجية وان تتضمن الانشطة والمهام المطلوب تنفيذها ودرج مؤشرات المتابعة وتقييم الاداء كذلك ربطها بالمخاطر المحتملة ويتم عرض الخطة سنويا على مجلس الكلية لغرض تحديثها ومناقشة المعوقات التي تواجهها عملية تنفيذ الخطة.

## تقارير التقييم الذاتي

الغاية الاولى : رفع كفاءة القدرة المؤسسية في قسم مكافحة التصحر لكلية الزراعة

فترة التنفيذ		مسؤولية التنفيذ	مؤشرات المتابعة وتقييم الاداء	كيفية الحصول على النتيجة	المخرجات المتوقعة	الاهداف
النهاية	البداية					
2018-	2020	عمادة الكلية معاون العميد للشؤون العلمية رئيس القسم العلمي مدير شعبة ضمان الجودة وتقويم الاداء	رفع التقارير - تطبيق الاوامر والتعليمات الصادرة من قبل قسم ضمان الجودة والاداء الجامعي في الكلية -تحديد معايير اعتماد اكااديمية تخصصية	1 استبيانات الرضا المختلفة للطلبة والتدريسيين - الالتزام بنظام الجودة المعتمد من قبل الجامعة -دراسة معايير اعتماد عالمية وتخصصية تتناسب مع المستوى العلمي للكلية - تطبيق معايير اعتماد اكاديمي متناسب مع المستوى العلمي للقسم	-التقويم المستمر للأداء - نظام جودة متكامل ومتوافق مع نظام الجودة في الجامعة - تحسين جودة البرامج الاكاديمية . تحسين جودة تقييم مخرجات التعلم . - تحسين جودة اعضاء هيئة التدريس - تحسين مصادر التعلم ودعم تعلم الطلبة	تحسين قدرة القسم بما يتوافق مع معايير الاعتماد الاكاديمي وضمان الجودة -تأسيس نظام جودة داخلي فعال

## تقارير التقييم الذاتي

### الغاية الثانية: البرامج الاكاديمية والدراسات العليا

<p>2018- 2022</p>	<p>العميد المعاون العلمي رئيس القسم لجنة الجودة مسؤول وحدة التعليم الالكتروني</p>	<p>تعاون علمي مع كلية عالمية رصينة - نسبة دخول الطلاب الى مواقع المقررات الالكترونية.</p>	<p>- تطوير البرامج التعليمية والمقررات الدراسية للمادة العملية من خلال استحداث برامج تعليمية بالتعاون مع جامعات عالمية رصينة -التعاون مع المؤسسات الحكومية الاخرى (مديرية الزراعة و الارشاد الزراعي ( لغرض تدريب ميداني طلبة . -ادخال التكنولوجيا الحديث في عملية التعليم والتقويم واشراك الطلبة والتدريسيين في عملية تحويل المقررات</p>	<p>- مواكبة تطوير العلوم والمعرفة ونقلها وتوطينها -تحديث وتطوير البرامج الاكاديمي بما يتفق مع فلسفة التميز في الاداء -التوسيع في برامج البكالوريوس . - استحداث برامج الدراسات العليا . - التوسع في برامج التعليم الالكتروني . -تحسين نظم التدريب الميداني للطلاب . -تحسين التطبيق العلمي بما يحقق مخرجات التعليم .</p>	<p>-التوسيع المستمر في البرامج الجامعية والدراسات العليا بما يلبي احتياجات سوق العمل</p>
-----------------------	---	---	--	--	--

### الغاية الثالثة : رفع كفاءة اعضاء هيئة التدريس

<p>2018- 2022</p>	<p>عمادة الكلية معاون العميد للشؤون العلمية رئيس القسم العلمية مدير شعبة ضمان الجودة وتقويم الاداء اللجنة العلمية الكادر التدريسي</p>	<p>- اتمام قاعدة بيانات للتدريسين الاقسام العلمية . - تنفيذ الخطة التدريبية للتدريسين - ارسال اعضاء الهيئة التدريسية للجامعات الرصينة لغرض الاطلاع على اخر تطورات اساليب التعليم والتعلم</p>	<p>- استطلاع دوري للاحتياجات التدريبية للكادر التدريسي - وضع خطة تدريبية مبنية على اساس الاحتياجات وحسب التخصصات العلمية ومتابعة تنفيذها.</p>	<p>-تطوير عمليات الجذب والاستقطاب والاختيار والتعين . - تحسين الخدمات والمزايا المقدمة لأعضاء الهيئة التدريس . - تحفيز اعضاء هيئة التدريس على التأهيل والترقيات العلمية .</p>	<p>-تنمية قدرات ومهارات اعضاء الهيئة التدريسية وتحسين الخدمات المقدمة لهم</p>
-----------------------	---	--	---	---	---

## تقارير التقييم الذاتي

### الغاية الرابعة: تحسين البنية التحتية للمؤسسة التعليمية

<p>2018-2022</p> <p>العمادة معاون العميد للشؤون الإدارية رؤساء الفروع مدير شعبة الصيانة مسؤول الوحدة الهندسية</p>	<p>تخصيص ميزانية مالية لتأهيل البنية التحتية - متابعة عمل لجان المشتريات - مخاطبة المؤسسات الحكومية لغرض التعاون في اصلاح الاجهزة العاطلة - استكمال الكشف الخاص بالمباني والاجهزة التي</p>	<p>- تزويد المختبرات بأحدث الاجهزة والمعدات لتواكب التطور العلمي المؤسسات الحكومية الاخرى (وزارة العلوم والتكنولوجيا) لغرض اصلاح الاجهزة العاطلة - اجراء كشف لجميع المباني والاجهزة التي تحتاج الى تأهيل</p>	<p>- تأهيل القاعات الدراسية .-وضع خطة للصيانة -اجراء تعاقبات صيانة حديثة - متابعة خطة الصيانة -اعادة تأهيل وتحديث للبنية التحتية لعدد من المختبرات وتزويدها بالأجهزة الحديثة . - تطوير مكتبة الكلية . - انشاء مختبرات للبرامج المستحدثة وتزويدها بالأجهزة الحديثة . - تطوير البنية التحتية للنظم معلومات والاتصالات . -توفير منظومات الانذار المبكر واطفاء الذاتي في المختبرات -توفير مخارج طوارئ لبعض المختبرات</p>	<p>-تأهيل البنية التيحتية</p>
---	--	--	--	-----------------------------------

### الغاية الخامسة :- تحقيق التميز في مجال البحث العلمي

<p>2018-2022</p> <p>العلمية رئيس القسم العلمية مدير شعبة ضمان الجودة وتقويم الاداء اللجنة العلمية الكادر التدريسي</p>	<p>- استكمال نتائج الدراسة ورفع التقارير - مكافاة التدريسيين الناشرين ابحاثهم في مجالات رصينة -توفير مستلزمات الضرورية لإنجاز البحوث المختبرية -توثيق النتائج البحثية لغرض الاستفادة منها من قبل الباحثين</p>	<p>-اجراء دراسة مسحية لتقييم واقع البحث العلمي للكادر التدريسي في القسم -تشجيع نشر الابحاث في المجالات العالمية الرصينة</p>	<p>- رسم السياسة العامة للتميز في البحث العلمي . - تشجيع اعضاء هيئة التدريس على التأليف وفقا لمواصفات الكتاب الجيد . - تحسين نوعية ابحاث النخرج وتوجيهها لمعالجة مشكلات الجامعة والمجتمع . - مساعدة اعضاء هيئة التدريس للحصول على الترقيات العلمية وزيادة انتاجهم البحثي - اقامة المؤتمرات والندوات العلمية والمشاركة فيها داخليا و خارجيا .</p>	<p>تنمية قدرات القسم في البحث العلمي والتأليف والنشر والترجمة</p>
---	---	---	--	---

## تقارير التقييم الذاتي

الغاية السادسة : تعزيز خدمة المجتمع

-2018 2022		<p>مساهمات الطلبة والتدريسيين في خدمة المجتمع من حيث تقديم استشارات لأصحاب العمل</p> <p>- التعاون بين القسم واصحاب العمل سواء للمؤسسات الحكومية او القطاع الخاص</p>	<p>- تحديد احتياجات وتطلعات المجتمع .</p> <p>- الشراكة مع منظمات الاعمال ومؤسسات المجتمع المحلي والإقليمي في خدمة المجتمع</p>	<p>مساهمة الطلاب واعضاء هيئة التدريس في خدمة المجتمع</p>	<p>تفعيل الخدمة المجتمعية</p>
---------------	--	---	---	--	-------------------------------



# تقارير التقييم الذاتي

نشاط العلمي للقسم واعضاء الهيئة التدريسية

جدول بالنشاطات المنفذة خلال الفصل الدراسي الثاني للعام الدراسي (2022/2021)

التاريخ	نوع النشاط	القائم بالنشاط	عنوان النشاط	رقم
2022/2/2	حلقة نقاشية	م.م. افراح حسن علي	مخاطر انتشار كوفيد 19 واهمية الحد اللقاح في الحد من انتشاره	1
2022/3/9	حلقة نقاشية	م.م. افراح حسن علي	العوامل البيولوجية وتأثيرها الصحي على الفرد والحد من استخدامه	2
2022/3/10	حلقة نقاشية	م.م. افراح حسن علي	المواد البيولوجية آثارها الصحية وسبل معالجتها	3
2022/3/1	حلقة نقاشية	د. خالد جابر عبد الرزاق	لظرق المثلى لكتابة ابحاث التخرج	4
2022/3/1	حلقة نقاشية	ا.د. علي حسين سلمان	ادارة الوقت والميطرة على المتغيرات الطارئة	5
2022/3/1	ندوة	ا.د. جاسم قاسم مناتي	تعليم وارشاد الطلبة على الضوابط والأسس العامة والدراسة الجامعية	6
2022/3/9	ورشة	م.د. بشار مزهر جادر	قانون انضباط الطلبة	7
2022/3/6	حلقة نقاشية	م.د. محمد حسين نور	المخدرات واضرارها	8
2022/3/22	ورشة	م.د. بشار مزهر جادر / م.د. صادق هادي حسين	حث الطلبة على العلم	9
2022/4/19	ورشة	د. بشار مزهر جادر	التصرف الأسباب والمعالجة	10
2022/4/20	ورشة	د. احمد ريسان	ادارة الوقت	11
2022/4/19	ورشة	ا.م.د. رحيم علوان هلول	معض المشكلات الفردية والجماعية التي تواجه طلاب الجامعات	12
2022/4/3	حلقة نقاشية	م.د. عماد عبد الكريم	التعاضد السامي وتقبل الآخر	13
2022/4/3	حلقة نقاشية	ا.م.د. علي حسين سلمان / ا.د. جاسم قاسم مناتي / ا.م.د. محمد كاطع	آفة المخدرات وارشاد المراهقين لتجنب هذه الظواهر السلبية	14
2022/4/19	ورشة	د. جواد كاظم زياد	التعليم الإلكتروني المشاكل والحلول	15
2022/4/25	حلقة نقاشية	م.د. محمد عبد الرضا ناصر	برامج التواصل الاجتماعي وكيفية التعامل معها	16
2022/5/15	ندوة	ا.م.د. غانم بهلول	الأرهاب الأعمى	17
2022/5/15	ندوة	ا.م.د. حيدر عبد الحسين / ا.م.د. علي خليل نعمة	التطرف الفكري هو بداية الطريق الى الارهاب الأعمى	18
2022/5/15	ندوة علمية	ا.م.د. علي عاجل جاسم / م.د. علي فرج جبير	التطرف الفكري	19

## تقارير التقييم الذاتي

### النشاطات العلمية لشهر آذار

ت	القسم	نوع النشاط	عنوان النشاط	اسم التدريسي	التاريخ
1	الانتاج الحيواني	حلقة نقاشية	التقنيات الحديثة في ادارة حيوانات المزرعة	م.م علاء صالح جاسم	2022/3/8
2	التربية	ورشة عمل	تملح نهر الفرات في محافظة المثنى	أ.د. عبد المحسن عبد الله	2022/3/1
3	التربية	حفل	يوم المياه العالمي	م. احمد كاظم فزاع	2022/3/22
4	الوقاية	حلقة نقاشية	هرمونات وضع البيض في بعض انواع الحشرات	م. محمد خليل ابراهيم	2022/3/2
5	الوقاية	ورشة عمل	الاهمية الطبية للحشرات في نقل المسببات المرضية للإنسان و الحيوانات	أ.م.د. خالد جابر عبد الرزاق	2022/3/14
6	الوقاية	ورشة عمل	الاضرار الناجمة عن الفطريات المسببة لموت البادرات وتعفن البذور	د. سعد مانع عناد	2022/3/15
7	التصحر	ورشة عمل	الاستخدام الامثل للبذار الميكانيكي	أ.م.د. جواد كاظم زياد	2022/3/17
8	المحاصيل	حلقة نقاشية	تقنيات الهندسة الوراثية والانتاج النباتي	أ.م.د. فواد رزاق عبد الحسين	2022/3/7



تم تسليمه لـ فواد كاظم جاسم  
كفقره هبة استاذ

## تقارير التقييم الذاتي

### الخطة الإرشادية لكلية الزراعة

الوقت	التاريخ	حالته	التدريسي القائم بالنشاط	نوع النشاط	عنوان النشاط	ت
12 ظهرا	2021/11/21	منفذة	ا.د. عماد عبد حمزة العتايبي	ندوة	خطر تعاطي المخدرات والمؤثرات العقلية	1
12 ظهرا	2021/12/5	منفذة	د. جواد كاظم زياد	ورشة عمل	ظاهرة الاحاد في المجتمع	2
12 ظهرا	2021/12/13	منفذة	ا.م.د. جبير عبد الحسين	حلقة نقاشية	تعليمات انضباط الطلبة	3
12 ظهرا	2021/12/13	منفذة	ا.د. علي حسين سلمان ا.د. جاسم قاسم منات	ورشة عمل	اهمية الارشاد النفسي للطلبة ودوره في حث الطلبة على التعلم	4
12 ظهرا	2021/12/15	منفذة	د. بشار مزهر جادر	ورشة عمل	اهمية الارشاد النفسي للطلبة	5
12 ظهرا	2021/12/15	منفذة	ا.م.د. هادي عواد حسوني ا.م.د. احمد جواد عبد العالي	ندوة	اهمية الانتاج الحيواني ودوره في رفد الاقتصاد الوطني	6
12 ظهرا	2021/12/22	منفذة	ا.م.د. هادي عواد حسوني ا.حسين محمد كاظم	حلقة نقاشية	المساهمة في رفد المجتمع العراقي بالطاقت العلمية البناءة	7
12 ظهرا	2021/12/22	منفذة	د. عماد عبد الكريم	ورشة عمل	افة المخدرات	8
12 ظهرا	2021/12/23	منفذة	ا.م.د. فليح حامد كسار	حلقة نقاشية	التكافل الاجتماعي وتأثيره على الافراد	9
12 ظهرا	2021/12/27	منفذة	م.م. افراح حسن علي	جلسة ارشادية	البيئة الجامعية	10
12 ظهرا	2022/1/6	منفذة	م.م. رابع هادي عجمي	حلقة نقاشية	تأثير المخدرات واضرارها	11
12 ظهرا	2022/1/9	منفذة	د. سعد مانع عناد	حلقة نقاشية	متطلبات التعليم الالكتروني	12
12 ظهرا	2022/1/10	منفذة	د. علي فرج جبير	حلقة نقاشية	اهم فقرات قانون انضباط الطلبة	13



# تقارير التقييم الذاتي

## النشاطات العلمية

### النشاطات العلمية المخططة

ت	الانتاج الحيواني	المحاصيل الحقلية	التربة	التصحر	الوقاية
	12 حلقة نقاشية 4 ورشة عمل	6 حلقة نقاشية 2 ورشة	7 ورشة 5 حلقة 1 ندوة	16 حلقة 4 ورشة	16 حلقة نقاشية 3 ورشة

المخطط 70 نشاط

### النشاطات العلمية المنجزة لغاية 2022/2/3

ت	الانتاج الحيواني	المحاصيل الحقلية	التربة	التصحر	الوقاية
	4 حلقة 2 ورشة	1 ورشة	5 ورشة 4 حلقة	12 حلقة 2 ورشة	9 حلقة 2 ورشة
نسبة الانجاز	33% حلقات 50% ورش عمل	50% ورش عمل 0% حلقات	71% ورش 80% حلقات 0% ندوات	75% حلقات 50% ورش	56% حلقات 66% ورش

المنجز لغاية 2022/2/3 = 40 نشاط

### الخطة البحثية

القسم	المخطط	المنجز	نسبة الانجاز
الانتاج الحيواني	26	7	31%
التربة	47	10	27%
الوقاية	30	7	23%
التصحر	25	2	9%
المحاصيل الحقلية	43	لا يوجد	0%

البحوث المخططة = 171 نسبة الانجاز = 15%

البحوث المنشورة = 26

## تقارير التقييم الذاتي

### 2- اعضاء هيئة التدريس

#### استبيان اراء اعضاء هيئة التدريس بخصوص استراتيجيات التعليم والتعلم

ت	الاسئلة	موافق بشدة	موافق	محايد	غير موافق	غير موافق بشدة
<b>المحور الاول :- السلطات والإدارة</b>						
1	تتيح عمليات التخطيط الفرصة لمشاركة أعضاء هيئة التدريس في الجامعة وتبادل الآراء معهم.					
2	السياسات واللوائح التنظيمية والوثائق محفوظة في أماكن يسهل الوصول إليها ومتاحة لجميع أعضاء هيئة التدريس.					
3	تحرص الجامعة على الحصول على آراء هيئة التدريس حول المبادرات الرئيسية.					
4	تلقى الإنجازات والإسهامات المهمة للجامعة أو للمجتمع من قبل هيئة التدريس التقدير والاعتراف المناسبين.					
5	يتم إبلاغ أعضاء هيئة التدريس وبصورة منتظمة بالمواضيع، و الخطط، والتطورات التي تحدث في الجامعة					
<b>المحور الثاني :- مصادر التعلم</b>						
7	لدى كعضو هيئة التدريس إمام بالاستراتيجيات المحددة في توصيفات البرنامج والمقررات وقادر على استخدامها.					
8	أقوم بتوضيح إجراءات التقييم للطلبة عند بداية تدريس المقررات.					
9	استعين بإجراءات فعالة للتحقق من أن الأعمال التي يقدمها الطلبة هي بالفعل من عمل الطلبة أنفسهم.					
10	أقوم وبصفة فورية، بتقديم تغذية راجعة للطلبة حول أدائهم ونتائج تقييمهم خلال كل فصل دراسي، وتكون مصحوبة بأليات للمساعدة عند الضرورة.					
11	لدى كعضو هيئة تدريس الإلمام الكافي بالأنواع المختلفة للخدمات المساندة المتوفرة للطلبة في المؤسسة التعليمية، وأقوم بإحالة الطلبة لمصادر الدعم المناسبة عند الحاجة.					
12	التزم كعضو هيئة تدريس باستراتيجيات التدريس والتقييم الواردة في توصيفات المقررات والبرامج، مع وجود المرونة الكافية لدي لتحقيق احتياجات المجموعات المختلفة من الطلبة.					
13	الكتب المقررة والمراجع للمقررات التي أدرسها حديثة وتتضمن آخر التطورات في مجال الدراسة.					
14	الكتب المقررة وغيرها من المتطلبات الأخرى متوفرة وبكميات كافية قبل بدء الدراسة.					
15	أقوم بتوضيح متطلبات حضور الطلبة في المقررات لهم، وأراقب مدى التزامهم بذلك.					
16	يتم الاعتراف والتقدير الرسمي للأداء المتميز في التدريس، مع تشجيع الإبداع والابتكار					
<b>المحور الرابع :- مصادر التعلم</b>						
17	أقدم المشورة كعضو هيئة تدريس عن المقررات والبرامج فيما يتعلق بالمتطلبات اللازمة لمساندة عمليتي التعليم والتعلم، وذلك في وقت مبكر يسمح بتوفير الإمدادات اللازمة في الوقت المناسب					
18	يتم الوصول بسهولة إلى قواعد البيانات الإلكترونية والمواد البحثية والمجلات العلمية المتعلقة بالبرامج التي تقدمها الجامعة.					

## تقارير التقييم الذاتي

ت	الاسئلة	موافق بشدة	موافق	محايد	غير موافق	غير موافق بشدة
19	تقدم المكتبة برامج تهيئة إرشادية وتدريب لأعضاء هيئة التدريس وغيرهم من المستخدمين الجدد لتهيئتهم لاستخدام مرافق المكتبة وخدماتها.					
20	تتوافر مرافق كافية لاستخدام أجهزة الحواسيب الشخصية المحمولة.					
21	تتوافر الكتب، والمجلات العلمية، وغيرها من المواد المرجعية باللغتين العربية والإنجليزية (أو بغيرهما من اللغات)، على النحو الذي يتطلبه البرنامج والأبحاث التي يتم تنفيذها في الجامعة.					
22	المرافق والتجهيزات كافية للدراسة والبحث العلمي سواء للاستخدام الفردي أو للمجموعات الصغيرة.					
<b>المحور الخامس :- البحث العلمي</b>						
23	ترصد الجامعة ميزانية كافية تمكنها من تحقيق خططها البحثية.					
24	تقوم الجامعة بتحديد التوقعات المتعلقة بإسهامات هيئة التدريس في الأنشطة البحثية والعلمية بوضوح، ويعتبر أداءهم، مقارنة بتلك التوقعات، ضمن محكات تقويم الأداء والترقية.					
25	يتم تشجيع وجود "ثقافة المبادرة التجارية"، في الجامعة مع التركيز بصفة خاصة على هيئة التدريس وطلبة الدراسات العليا.					
26	تمتلك الجامعة أنظمة أمنية فعالة تكفل سلامة الباحثين وأنشطتهم البحثية، وكذلك للآخرين داخل مجتمعها وفي المناطق الجغرافية المحيط بها.					
27	تتوفر لدى المؤسسة التعليمية لديها آليات لدعم المشاركة والتعاون مع الجامعات وشبكات البحث العلمي على مستوى العالم					

تحليل نتائج استبيان آراء أعضاء الهيئة التدريسية بخصوص استراتيجيات التعليم والتعلم					
مدى المطابقة					الفقرات
غير موافق بشدة	غير موافق	محايد	موافق	موافق بشدة	
0	1	2	3	4	الاوزان
0	0	16.66	42.18	41.14	التكرارات
0	0	33.32	126.54	165.64	النتيجة
$3.2 = 100/325.5$					الوسط الحسابي المرجح
$\% 81 = 4/3.2$					
$1.3 = 1.6 \times \% 81$					النسبة المئوية لمدى المطابقة

### ✓ نقاط القوة :-

- الكفاءة العلمية لأعضاء هيئة التدريس في مجال تخصصاتهم.
- كفاءة المهارات التدريسية لأعضاء هيئة التدريس.
- انضباط أعضاء هيئة التدريس في تنفيذ مهامهم التدريسية في مواعيدها المحددة.
- توثيق القسم العلمي السير الذاتية لأعضائه.

## تقارير التقييم الذاتي

- امتلاك أعضاء هيئة التدريس للمهارات اللازمة للتعامل مع التقنية الحديثة.
- اطلاع الهيئة التدريسية على اخر تطورات العلوم في مجال تخصصهم .
- تحديث المنهاج بما يلاءم التطور العلمي وسوق العمل .
- توفر القدرة على مواكبة التغير التقني والحرص على التطوير المهني.

### ✓ نقاط الضعف :-

- ضعف مشاركة أعضاء هيئة التدريس في البرامج التدريبية.
- انخفاض نسبة أعضاء هيئة التدريس الحاصلين على الدكتوراه في القسم العلمي .
- قلة عدد الحلقات العلمية.
- ضعف نظام الحوافز لأعضاء هيئة التدريس.
- عدم رصد الاحتياجات التدريبية لأعضاء هيئة التدريس.
- انشغال أعضاء هيئة التدريس بالأعمال الإدارية.
- صعوبة مشاركة أعضاء هيئة التدريس في الملتقيات العلمية الخارجية

### ✓ المقترحات :-

- زياد نسبة أعداد أعضاء هيئة التدريس في كافة التخصصات. بما يتلاءم مع المقررات الدراسية التي تفتقر الى وجود التخصص الدقيق في القسم .
- تنمية حب الانتماء الى المؤسسة التعليمية.
- متابعة آليات تقويم أعضاء هيئة التدريس وارسال التقارير من قبل الوزارة التي من شأنها تحدد نقاط القوة والضعف لدى التدريسي لتحسين مستوى الاداء.
- تخصيص جوائز للتميز العلمي.
- توفير برامج تدريبية لأعضاء هيئة التدريس بصورة دورية.
- تدريب أعضاء هيئة التدريس للمهارات اللازمة للتعامل مع التقنية الحديثة.

### ✓ التهديدات:-

- عدم التزام بعض الهيئة التدريسية بالواجبات الوظيفية .
- عدم توفر خبرات ودرجات علمية عالية.
- عدم رفد المؤسسات التعليمية بكوادر جديدة من الهيئة التدريسي .
- عدم توفر الدعم المالي من قبل الجهات العليا للمشاركة في دورات تدريبية او مؤتمرات خارجية .

## تقارير التقييم الذاتي

- مركزية التعليم العالي وهيمنة الدولة على العملية التعليمية.
- ضعف التمويل.
- تنفيذ نظام التقاعد الوجوبي للعلماء والأساتذة (درجة استاذ) .





# تقارير التقييم الذاتي

## 3-الطلبة

### اراء الطلبة بخصوص استراتيجيات التعليم والتعلم

ت	الاسئلة	موافق بشدة	موافق	محايد	غير موافق	غير موافق بشدة
المحور الاول :- التدريسي						
1	المهارات التدريسية لأعضاء هيئة التدريس					
2	استخدام استراتيجيات وطرق تدريس متنوعة وملائمة لمخرجات التعلم في المساق الدراسي					
3	تطوير أساليب التعلم والعمل العلمي المستقل للطلاب في برامج الكلية					
4	استخدام أعضاء هيئة التدريس لوسائل وتقنيات التعليم					
المحور الثاني :- مصادر التعلم						
7	توفر الكتب والمراجع العلمية في مكتبة الكلية					
8	توفر الكتب المقررة للمسابقات الدراسية لبرامج الكلية					
9	توفر المجالات والدوريات العلمية في مكتبة الكلية					
10	حدثة الكتب والمراجع في مكتبة الكلية					
المحور الثالث :- البنية التحتية						
11	توفر القاعات الملائمة للقراءة في مكتبة الكلية					
12	. توفر المختبرات المجهزة في الكلية					
13	توفر القاعات الدراسية المناسبة لاستخدام استراتيجيات تدريس متنوعة					
14	تنظيم ساعات مكتبية لأعضاء هيئة التدريس للقاء بالطلبة					
15	الخدمات الطلابية كالسكن والرعاية الصحية					
16	استخدام الطالب لوسائل وتكنولوجيا المعلومات في الكلية (الحاسوب والانترنت)					
17	توفر أماكن التصوير ونسخ المطبوعات في الكلية					
المحور الرابع :- التدريب الميداني						
18	ينظم التدريب الميداني في الكلية وينفذ وفقا لبرنامج تعليمي متكامل					
19	تعيين مشرفين من أعضاء هيئة التدريس لإرشاد الطلبة وتوجههم خلال مرحلة التدريب الميداني					
20	فاعلية التنسيق والرعاية المشتركة بين الكلية والمؤسسات المعنية للتدريب الميداني					
21	مستوى استفادة الطالب من التدريب الميداني					
22	فاعلية التدريب الميداني في إكساب الطالب المهارات المهنية اللازمة					

## تقارير التقييم الذاتي

تحليل نتائج استبيان آراء الطلبة بخصوص استراتيجيات التعليم والتعلم					
مدى المطابقة					الفقرات
غير موافق بشدة	غير موافق	محايد	موافق	موافق بشدة	
0	1	2	3	4	الاوزان
0	0	10.94	64.17	24.87	التكرارات
0	0	21.98	192.51	99.48	النتيجة
3.1 = 100/313.9					الوسط الحسابي المرجح
%78.4 = 4/3.1					
1.2 = 1.6 X % 78.4					النسبة المئوية لمدى المطابقة

### ✓ نقاط القوة :-

- توافر وسائل تعليمية عالية وتنوع في أساليب التدريس .
- وجود توصيف للبرامج والمقررات .
- توفر إحصاءات موثقة تتعلق بالعدد ونسبة النجاح .
- تنوع الأساليب المستخدمة في التدريس .
- تطابق مخرجات التعلم مع الرؤية والرسالة للقسم .
- اعتماد الاستراتيجيات الحديثة في التعلم .
- توثيق القسم العلمي للسير الذاتية لأعضائه .
- إخضاع الطالب للرقابة المستمرة في الحضور والمناقشة وتسجيل علامات في السعي السنوي او الفصلي للطلاب تضاف الى درجة الامتحان النهائي..

### ✓ نقاط الضعف :-

- الاستفادة المحدودة من دلالات ومؤشرات الاحصاءات تطور عدد الطلبة الملتحقين ونسب النجاح وتطور نسب الخريجين .
- قلة المصادر بالمكتبة وضعف الخدمات المكتبية.
- عدم وجود آليات تعاون مع مؤسسات التعليم المحلية والعالمية.
- ضعف في الجانب العملي وعدم الاهتمام بجودة المختبرات .
- عدد القاعات الدراسية والمختبرات لا تناسب اعدد الطلبة المقبولين .

## تقارير التقييم الذاتي

### ✓ المقترحات :-

- تمكين الطالب من الدخول الى شبكة المعلومات لتوسيع معارفه واكتساب التخصص في المجالات التي تنسجم وطموحه الشخصي والمعرفي وبشرط اعداد بحث تخرج من خلال المصادر المعرفية للشبكة اضافة الى ما يتوفر من الكتب والدورات العلمية.
- تعميم الامتحان الشفهي على الجامعات والمعاهد العالية لاختبار درجة اللياقة العلمية ونتاج المعرفة لدى الطالب والتعرف على القدرات العلمية لزجها لأغراض البحث العلمي والتدريسي.
- ربط بحوث التخرج والتقارير العلمية المطلوبة من الطالب بحاجة الوزارات والشركات العامة والخاصة ومكافاة البحوث ذات الجودة العالية.
- رسم سياسة وطنية وفق معايير الجودة لأعداد البعثات العلمية وخاصة في العلوم التطبيقية واختيار الطلبة حسب درجاتهم العلمية وقدراتهم البحثية والتنسيق مع الوزارات المعنية بشأن المنح والزمالات.
- تقييد عدد الطلاب في قاعات المحاضرات حسب معايير الجودة وتوفير المناخ الاكاديمي وقاعات الدراسة والمختبرات والاقسام الداخلية وفق المعايير العالمية.
- تنمية روح البحث كفريق في صفوف الطلبة والعمل المشترك في التأليف مع الاساتذة وتنمية قدراتهم في التفكير الابداعي بعيدا عن الكتاب والملازم التقليدية من خلال نظام الاستاذ الخاص Tutorial system.
- ان التعليم العالي في العراق بحاجة الى ملاكات ذات تخصص عالٍ يستدعي معه التعاقد مع العلماء الاجانب لسد النقص في هذا المجال توطئة لاستحداث جامعات متخصصة ذات ثقافة عالية.
- ابرام اتفاقات تعاون مع الجامعات الاجنبية المتقدمة على تدريب الملاكات العراقية على التخصصات الحديثة واستحداث مراكز تطوير هذه الملاكات في العراق على ايد اساتذة اكفاء.

### ✓ التهديدات :-

- عدم اطلاع معظم الهيئة التدريسية على معايير الجودة الاكاديمية .
- الزيادة الهائلة في طالبي الانخراط في التعليم العالي وانخفاض مستوى التعليم العام الثانوي الذي ادى الى هبوط الاداء في الجامعات العراقية.
- التخلف الكبير في اساليب التعليم التقليدية القائمة على الاهتمام بالكم دون الكيف ما جعل التعليم العالي غير قادر على الاستجابة لمتطلبات التنمية الدائمة ورفد سوق العمل بالكوادر الكفوة.

## تقارير التقييم الذاتي

### 4- ارباب العمل

تحليل نتائج استبيان حول ارباب العمل حول المنهاج التعليمي واستراتيجيات العلم والتعلم					
مدى المطابقة					الفقرات
موافق بشدة	موافق	محايد	غير موافق بشدة	غير موافق بشدة	
4	3	2	1	0	الاوزان
39.8	42.6	10.6	4.3	2.8	التكرارات
159.2	127.8	21.2	4.3	0	النتيجة
$3.1 = \frac{312.5}{100}$					الوسط الحسابي المرجح
$\% 78 = \frac{3.1}{4}$					
$0.62 = 0.8 \times 78\%$					النسبة المئوية لمدى المطابقة

### ✓ نقاط القوة :

- ارتباط موضوعات البرامج باحتياجات سوق العمل.
- توفر دورات ينفذها أعضاء هيئة التدريس كل حسب تخصصه لمعلمي المدارس.
- تنفيذ العديد من الأنشطة التي تخدم المجتمع.
- غياب برامج وخطط واضحة للتواصل مع مؤسسات المجتمع.

### ✓ نقاط الضعف :

- الإجراءات الإدارية التي تعيق التواصل والتعاون بين مؤسسات المجتمع.
- عزوف فئات المجتمع عن حضور ورش العمل والبرامج، واقتصار الحضور غالباً على أعضاء هيئة التدريس.
- عدم وجود قنوات اتصال مفعلة بالقطاعات الإنتاجية في المجتمع.
- تفنقر المناهج الأكاديمية إلى التوازن بين الجوانب النظرية والتطبيقية، وقاصرة في مجال التدريب الميداني لربط المعارف النظرية بالتطبيق العملي، وتتعهد مشاركة أرباب العمل في صياغتها.

### ✓ المقترحات :

- تحديد احتياجات وتطلعات المجتمع .
- الشراكة مع منظمات الاعمال ومؤسسات المجتمع المحلي والإقليمي في خدمة المجتمع
- اعتماد برنامج التدريب الميداني وإعطاؤه درجة من التقويم الفصلي لربط المعارف النظرية التي يدرسها الطالب بالواقع العملي في المرافق الحكوميات والقطاع الخاص.
- خلق علاقة بين الأقسام العلمية في الكلية والطلاب بعد تخرجهم.

## تقارير التقييم الذاتي

- إقامة علاقات شراكة مع منظمات القطاع الخاص والمختلط والقطاع العام والحكومي قائمة على المنافع المتبادلة. وبالذات فيما يرتبط بإعداد الخطط الدراسية، التطبيق العملي، تطوير وتحسين البنية التحتية مثل المختبرات، المكتبة، البرامج الحاسوبية، والشبكات.
- المشاركة في المكاتب الاستشارية التي تنشؤها الجامعات ومكاتب القطاع الخاص وتكوين فرق بحث علمية للاستجابة الى طلبات اجهزة الدولة والقطاع الخاص لحل مشاكل علمية وعملية ترافق عملية الاعمار والتعرف على سوق العمل وحاجته لأغراض تكوين كوادر علمية ومهنية تستجيب لمتطلبات الانتاج.

### ✓ التهديدات:

- ضعف استيعاب سوق العمل لخريجي برامج الكلية.
- عدم وجود رؤية واضحة لدى المؤسسات التعليمية عن احتياجات سوق العمل .

### المعيار السادس: أعضاء هيئة التدريس والكوادر الساندة (وزن المعيار 14%)

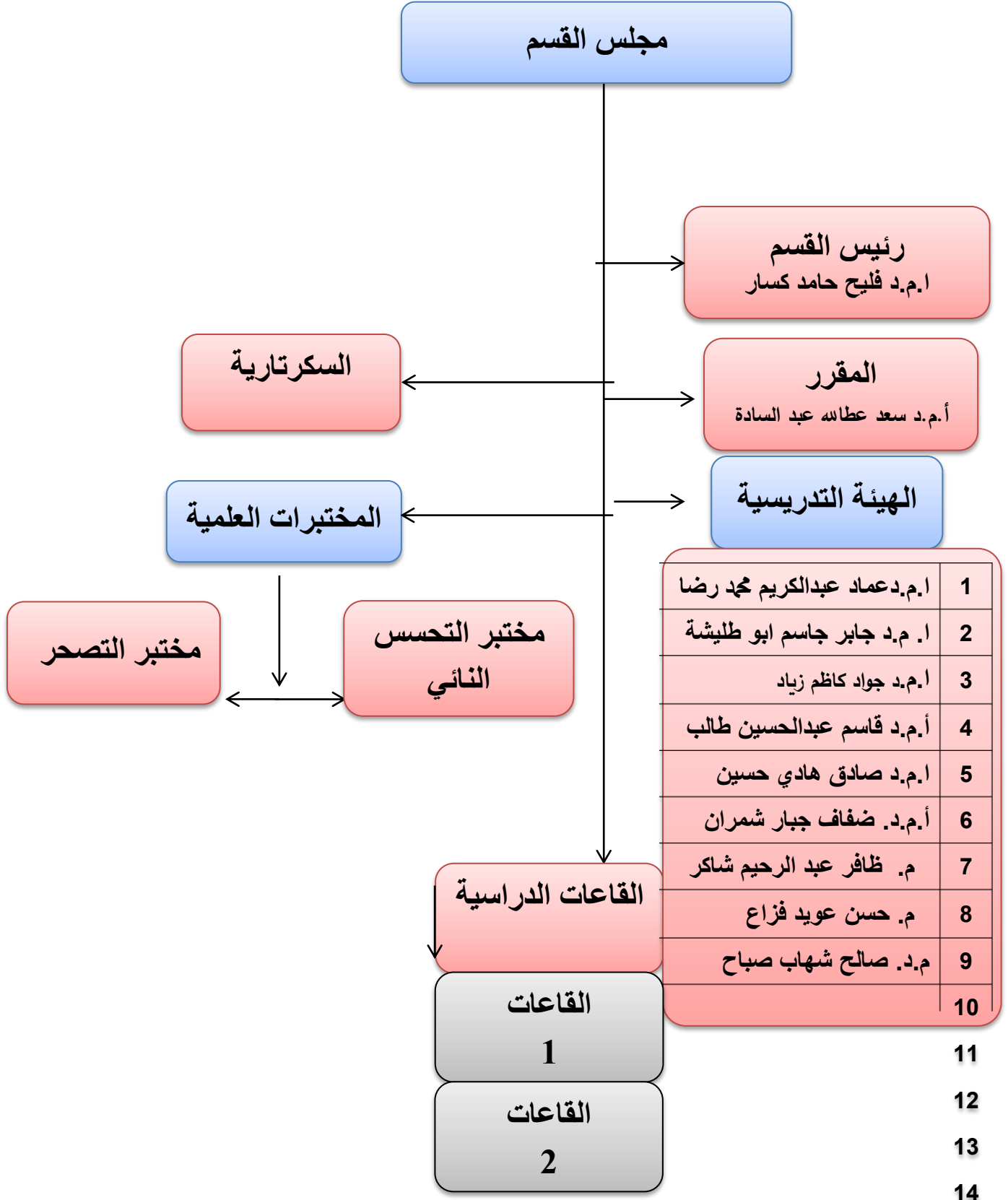
يجب أن يثبت البرنامج الأكاديمي أن عدد أعضاء هيئة التدريس كافٍ ويمتلكون الخبرة والكفاءة لتغطية جميع مجالات المناهج الدراسية للبرنامج. كما يجب أن يكون عدد أعضاء هيئة التدريس كافٍ لاستيعاب المستويات المناسبة من الطلاب فضلاً عن تفاعل أعضاء هيئة التدريس مع الطلبة، والإرشاد التربوي، وانشطة الخدمات الجامعية، والتفاعل مع الملاكات الفنية والإدارية، وشؤون الطلبة.

يجب أن يكون لدى أعضاء هيئة التدريس المؤهلات المناسبة بالبرنامج ويجب أن يكون لديهم القدرة والإمكانية الكافية لضمان التوجيه المناسب للبرنامج وتطوير وتنفيذ عمليات التقييم والتقدير والاستمرار في تحسين البرنامج. يمكن الحكم على الكفاءة الشاملة للكوادر التدريسية من خلال العديد من العوامل مثل التعليم وتنوع الخلفيات والخبرة الزراعية والهندسية وفعالية التدريس والخبرة والقدرة على التواصل والاندفاع لمزيد من التطوير الفعال للبرامج، ومستوى المنح الدراسية المقدمة، والمشاركة في الجمعيات المهنية وفق المؤشرات التالية:

1. توفر ملاك تدريسي ثابت ومتفرغ من حيث العدد والخبرة وتنوع التخصصات.
2. تأهيل تربوي ومهني وأكاديمي لأعضاء الهيئة التدريسية الجدد من جهة والتطوير الأكاديمي المستمر لأعضاء هيئة التدريس لمواكبة التطورات الحديثة في العلوم الزراعية من جهة أخرى.
3. التواصل بين أعضاء الهيئة التدريسية والطلبة والملاكات الفنية والإدارية المساندة.
4. توفر آلية لاستقطاب الملاكات التدريسية والفنية من ذوي الخبرة والكفاءة، بما يتناسب مع رسالة البرنامج وأهدافه.
5. مدى مشاركة الملاكات التدريسية في المؤتمرات والنشاطات العلمية وتقويم وتطوير المنهاج الدراسي.
6. مدى توفر اجازات التفرغ العلمي لأعضاء الهيئة التدريسية.

# تقارير التقييم الذاتي

## هيكلية القسم



## تقارير التقييم الذاتي

### 6 – التنظيم الاداري

يضم القسم عدة تخصصات وتفرعات يتكون كل تخصص من مجموعة من التدريسيين المتخصصين وبمختلف الشهادات العلمية ويوزعون حسب اختصاصهم كما تساهم بمراجعة المواد الدراسية وكيفية تطويرها بما ينسجم والمستجدات العلمية الحديثة كما يتم عقد اعضاء القسم اجتماعات دورية برئاسة رئيس القسم لمناقشة القضايا المطروحة على جدول اعماله وترفع توجيهاته الى جميع المسؤولين عن هذه الاختصاصات .

اعضاء هيئة التدريس المتفرغون للبرنامج الاكاديمي موزعين حسب الدرجة العلمية

الدرجة العلمية	العدد	النسبة المئوية
استاذ		
استاذ مساعد	8	72%
مدرس	3	27%
مدرس مساعد		
درجات اخرى (متمرس ، متميز ، شرف ، ...)		
المجموع		



## تقارير التقييم الذاتي

اعضاء هيئة التدريس غير المتفرغون للبرنامج الاكاديمي موزعين حسب الدرجة العلمية

النسبة المئوية	العدد	الدرجة العلمية
		استاذ
%27	3	استاذ مساعد
%18	2	مدرس
		مدرس مساعد
		درجات اخرى (متمرس ، متميز ، شرف ، ...)
		المجموع

مساعدو اعضاء هيئة التدريس المتفرغون للبرنامج الاكاديمي موزعين حسب العنوان الوظيفي المعمول به في الجامعة

النسبة المئوية	العدد	العنوان الوظيفي
	3	استاذ مشارك
	5	استاذ مساعد
	3	مدرس
	11	المجموع

## تقارير التقييم الذاتي

### الترقيات العلمية لاعضاء هيئة التدريس في لبرنامج الاكاديمي

النسبة المئوية	العدد	الدرجة العلمية
		مرتبة استاذ
		مرتبة استاذ مساعد
		مرتبة مدرس
		مدرس مساعد
		مرتبة درجات اخرى (متمرس ، متميز ، شرف ، ....)
		المجموع

### تقويم الجامعة لاداء اعضاء هيئة التدريس في البرنامج الاكاديمي

النسبة المئوية	العدد	الدرجة العلمية
27%	3	ممتاز
63%	7	جيد جدا
		جيد
9%	1	متوسط
100%	11	المجموع

## تقارير التقييم الذاتي

متوسط ساعات العمل الاسبوعية لاعضاء هيئة التدريس في البرنامج الاكاديمي

متوسط ساعات العمل الاسبوعية				طبيعة العمل
مدرس مساعد	مدرس	استاذ مساعد	استاذ	
	12	10		التدريس
	2	2		الساعات المكتبية مع الطلبة
		2		الاشراف على الرسائل الجامعية
	8	8		البحث العلمي
	2	2		ارشاد الطلبة
	2	2		عضوية اللجان
	4	4		خدمة المجتمع
	30	30		مجموع الساعات

## تقارير التقييم الذاتي

متوسط ساعات العبي التدريس الاضافي لاعضاء هيئة التدريس في البرنامج  
الاكاديمي للفصل الحالي

عدد ساعات العبي الاضافية	عدد ساعات النصاب المحددة	مرتبة العلمية
		استاذ
2	10	استاذ مساعد
1	12	مدرس
		مدرس مساعد

### نشاطات الاساتذة

البحث العلمي والانشطة البحثية للبرنامج الاكاديمي خلال العام السابق

العدد	المؤشر	ت
24	البحوث العلمية المنشورة في مجلات دولية متخصصة ومفهرسة	1
	البحوث العلمية المنشورة في مجلات عربية	2
2	البحوث العلمية المنشورة في مجلات محلية محكمة	3
-	المؤلفات العلمية	4
-	الكتب المنهجية	5
	الكتب المترجمة	6
	اعضاء هيئة التدريس المرتبطون بعقود بحثية	7
	رسائل الدبلوم العالي التي تم مناقشتها	8
	رسائل الماجستير التي تم مناقشتها	9

## تقارير التقييم الذاتي

	رسائل الدكتوراه التي تم مناقشتها	10
22	المؤتمرات والندوات وورش العمل والحلقات الدراسية التي نظمها القسم او الكلية	11
10	المؤتمرات والندوات وورش العمل والحلقات الدراسية التي شارك بها اعضاء هيئة التدريس خارج الجامعة وداخلها	12
11	اعضاء هيئة التدريس المشاركون في المؤتمرات والندوات وورش العمل والحلقات الدراسية	13
2	المؤتمرات الدولية التي شارك بها اعضاء هيئة التدريس	14

### الجوائز العلمية الخاصة بالبرنامج خلال السنوات الخمس الاخيرة

اسم الجائزة	الجهة المانحة (محلية/عربية/دولية)	مجال التخصص	اسم عضو التدريس	تاريخ الحصول عليها
ملتقى العراقيين الاول	الفريق الاعلام المستقل وامانة مجلس الكوفة وموسسة الانوار النجفية	تقنيات حياتية	د. ضفاف جبار شميران	2023/7/13

بسم الله الرحمن الرحيم

وزارة التعليم العالي والبحث العلمي  
جامعة المثنى  
كلية الزراعة  
شعبة الموارد البشرية

Ministry of Higher Education and Scientific Research  
Al-muthanna University  
College Of Agriculture

العدد : ٢٢٤ / ١ / ٢٠٢٤  
التاريخ : ٢١ / ١ / ٢٠٢٤

**امر اداري**

**م/ تكليفات الفصل الدراسي الثاني للعام الدراسي ٢٠٢٣-٢٠٢٤**

استنادا للصلاحيات المخولة لنا تقرر تكليف السادة التدريسين المدرجة اسمائهم ادناه في الاقسام العلمية بالمواد الدراسية للفصل الدراسي الثاني للعام الدراسي ٢٠٢٣-٢٠١٤ وحسب القوائم المرفقة

المرفقات:


- ١- قائمة قسم المحاصيل الحقلية تبدا من تسلسل رقم ١- (أ. شيماء ابراهيم محمود) وتنتهي بتسلسل رقم ١٦ (م. م. افراح حسن علي)
- ب- قائمة قسم محاصيل الحقلية التدريسيين المكلفين من خارج القسم تبدا بالتسلسل ١- (أ.م. د. حيدر حميد بلاو) وتنتهي بتسلسل رقم ١٦ (م. م. احمد اياذ عبد القادر).
- ٢- قائمة قسم علوم التربة تبدا من تسلسل رقم ١- (أ.م. د. حيدر حميد بلاو) وتنتهي بتسلسل رقم ١٦ (علا حسين كركوش)
- ب- قائمة قسم علوم التربة التدريسيين المكلفين من خارج القسم تبدا بالتسلسل ١- (أ.م. د. قاسم عبد الحسين طالب) وتنتهي بتسلسل رقم ٧- (د. م. م. عمر رحيم جدوع).
- ٣- قائمة قسم وقاية النبات تبدا من تسلسل رقم ١- (أ.م. د. علي فرج جبير) وتنتهي بتسلسل رقم ١١ (م. محمد خليل ابراهيم)
- ب- قائمة قسم وقاية النبات التدريسيين المكلفين من خارج القسم تبدا بالتسلسل ١- (م. م. احمد اياذ عبد القادر) وتنتهي بتسلسل رقم ١٤- (د. صالح شهاب ابراهيم).
- ٤- قائمة قسم الانتاج الحيواني تبدا من تسلسل رقم ١- (م. د. احمد ريسان محمد علي) وتنتهي بتسلسل رقم ١٧ (م. م. باسم فؤاد شاكر)
- ب- قائمة قسم الانتاج الحواني التدريسيين المكلفين من خارج القسم بالتسلسل ١- (أ.م. د. حيدر حميد بلاو) وتنتهي بتسلسل رقم ١١- (م. د. محمد عبد الرضا ناصر).
- ٥- قائمة قسم التصحر تبدا من تسلسل رقم ١- (أ.م. د. فليح حامد كسار) وتنتهي بتسلسل رقم ١٢ (م. ظافر عبد الرحيم شاكر)
- ب- قائمة قسم مكافحة التصحر التدريسيين المكلفين من خارج القسم بالتسلسل ١- (أ. د. فلاح حسن عيسى) وتنتهي بتسلسل رقم ٦- (م. م. علا سعد رسول).

أ.م. د. حيدر حميد بلاو  
العميد  
٢٠٢٤/١/٢١

نسخة منه الى

- مكتب السيد العميد المحترم
- معاون العميد للشؤون العلمية المحترم
- الصدارة
- الاقسام العلمية كافة .شعبة ضمان الجودة

العراق- محافظة المثنى - السماوة - المنطقة التعليمية  
Iraq - AL Muthana - Al-Samawa City - the educational area  
agr.college@mu.edu.iq  
احمد تر 2024 كي



# تقارير التقييم الذاتي

MINISTRY OF HIGHER EDUCATION  
AND SCIENTIFIC RESEARCH  
UNIVERSITY OF AL-MUTHANNA  
AGRICULTURE COLLEGE

العدد:  
التاريخ:



وزارة التعليم العالي والبحث  
العلمي

السيد العميد المحترم

م/ الخطة العلمية لعام 2023-2024

تحية طيبة

## 1- الخطة البحثية لعام 2023-2024

تاريخ الانتهاء	تاريخ البدء	عنوان البحث	اسم التدريسي	ت
2024/6/1	2023/9/1	Study of tractor vibration during sowing operation	أ.م.د. فليح حامد كسار	1
1/8/2024	1/9/2023	تأثير اضافة التوكوفيرول (tocopherol) وفيتامين B7 في الصفات الانتاجية والفسلجية لفروج اللحم	أ.م.د. سعد عطاالله عبد السادة	2
1/9/2024	1/9/2023	Antiproliferation activity of some plant extract against HdFn and MCF-7 cell lines	أ.م.د. ضفاف جبار شمran	3
2024/6/1	2023/10/1	تأثير طرائق إضافة حامض الهيوميك في صفات نمو وحاصل الحنطة. <i>Triticum aestivum</i> L.	م.ظافر عبد الرحيم	4
2024/8/1	2023/10/1	1. Effect of Two Types of Soil Biofertilizers on Growth and Yield of ( <i>Jasminum sambac</i> ) under Desertification Conditions of South Iraq Desert. 2. Determining Gas Emissions ( $N_2O$ and $CO_2$ ) Associated with Applied Different Nitrogen Levels and Their Influences on Growth and Productivity of Garlic ( <i>Allium sativum</i> L.) Grown under	د. صالح شهاب صباح	5

## تقارير التقييم الذاتي

		Different Planting Time.		
2024/5/1	2023/10/1	Study of some anatomical characteristics of two fruit cultivars of data palm(Phoenix dactylifera L.) after pollinated them by several male seed sources	د. عماد عبد الكريم	6
2024/8/30	2024/11/15	دور البوتاسيوم والبورون في زيادة الانتاج لمحصول الحنطة	د. جابر جاسم	7
2024/8/15	2024 /3/1	Response of basil plant (Ocimum basilicum L) to salicylic acid spraying and harvest date and their effect onits growth and essential oil content	قاسم عاجل شناوة	8
2024 /8/1	2023/10/1	Environmental risk Assessment of Nitrogen- over Fertilizing using Remote Sensing	د. قاسم عبد الحسين	9
2024/9/1	2023/10/1	simulation of influence of roll gaps and wheat types on flour properties	د. جواد كاظم	10
2024/8/1	2023 /11/1	الكفاءة الفنية والتخصصية والاقتصادية لمشاريع تربية فروج اللحم في العراق لعام 2022 باستخدام اسلوب تحليل مغلف البيانات DEA في محافظة كربلاء	د. صادق هادي حسين	11

### 2- النشاطات العلمية ( الحلقة النقاشية , ورشة , ندوة )

ت	اسم التدريسي	عنوان النشاط	نوع النشاط	التاريخ	نبذة تعريفية عن النشاط	الوقت
1	أ.م.د. فليح حامد كسار	الحراثة الحافظة ودورها في مكافحة التصحر	حلقة نقاشية	2024/3/4	التعرف عن اهمية الحراثة	11:30
2	أ.م.د. سعد عطاالله عبد السادة	دور الهسبردين واهميته في تغذية الطيور الداجنة	حلقة دراسية	2024/4/15	التعرف على اهميته ومصادره في الطبيعة وكيفية استعماله	12:30
3	أ.م.د. ضفاف جبار شمran	البروبيوتيك: اهميته ومصادره	حلقة نقاشية	2024/3/3	التعرف على اهمية تناول البروبيوتيك للانسان واهم مصادره وامكانية تصنيعه	10:30
4	م. ظافر عبد الرحيم	مشكلة التصحر وانعكاساتها على القطاع الزراعي في العراق.	حلقة نقاشية	2024/3/11	التعرف على مشكلة التصحر وتأثيره على الزراعة	11:30
5	د. صالح شهاب صباح	افاق زراعة اشجار المانجروف لتوفير الغطاء النباتي للأراضي شديدة الملوحة	حلقة نقاشية	2023/10/3	التعرف على خصائص ومميزات اشجار المانجروف	11:30
6	د. جواد كاظم زياد	عملية تصنيع طحين رغيف الخبز	حلقة نقاشية	2023/12/12	التعرف على اهمية وطريقة طحن الحبوب	11:30
7	م. حسن عويد فزاع	بعض المسببات المرضية في اسماك المياه العراقية	حلقة نقاشية	2023/11/30	اسباب امراض الاسماك واثرها على	11:30



## تقارير التقييم الذاتي

	صحة المستهلك					
11:30	التعرف على اهمية النخيل في مكافحة التصحر في المحافظه	2023/4/22	حلقة نقاشية	دور نخيل التمر في مكافحة التصحر والمحافظة على التنوع الحيوي	د. عماد عبد الكريم	8
11:30	التقليل من حالة الاحتباس الحراري	2023 /2 /5	حلقة نقاشية	طرق الحد من ظاهرة التصحر	د. جابر جاسم	9
11:30	دور المكملات الغذائية في مناعة الجسم	2023/12/26	ندوة	المكملات الغذائية ودورها في تحسين جهاز المناعة في جسم الانسان	د. قاسم عاجل شناوة	10
11:30	اهمية النباتات الطبية في صحة الانسان	2024/3/19	حلقة نقاشية	الارقطن النبات الطبي الواعد		
11:30	التعرف على اهميته ومساهمة في الحد من التصحر	2024 /2/13	حلقة نقاشية	الاهمية الاقتصادية لزراعة نبات الذرة البيضاء في المناطق الصحراوية	د. صادة هادي حسين	11
11:30	تقنين الاضافات السمادية للنبات	2023/12/24	حلقة نقاشية	استخدام التسميد مع مياه الري	د. قاسم عبد الحسين	12

رئيس القسم

أ.م.د. فليح حامد كسار

## تقارير التقييم الذاتي

يقيم القسم العديد من الحلقات الدراسية لطلبته بشكل دوري وباستمرار

### 16- الترقيات العلمية لتدريسي القسم

مما لاشك فيه ان حصول التدريسي على مرتبة علمية اعلى مؤشر على التطور العلمي والبحثي في القسم وينعكس ذلك ايجابيا على اداء التدريسين في اوصول المعلومة الى الطلبة ان اأكتساب التدريسي للخبرة في مجال البحث العلمي والتي تتم من خلال عدد ونوعية البحوث التي ينجزها وحصوله على الترقية العلمية سوف يساهم في اتساع المدارك البحثية وزيادة مساهمته في اقتراح الحلول للمشاكل التي تبرز في مجال اختصاصه مما يجعله اكثر قدرة وضع أو اقتراح الخطط البحثية التطبيقية لطلبة الدراسات العليا المكلف بالاشراف عليهم اذ تميز القسم في الفترة الاخير بتطور سريع وملفت للنظر بترقية عدد لآباس به من تدريسية بحصولهم على الدرجات العلمية المختلفة مثل (الاستاذية- الاستاذ المساعد -المدرس- المدرس المساعد) بالاضافة الى ازدياد حملة الدكتوراه في القسم .

### 19- الاهداف المستقبلية للقسم :

- 1- رفع اداء الهيئة التدريسية في القسم من خلال استقطاب ذوي الاختصاصات وتطور كفاءة التدريس الحالي .
- 2- امكانية استحداث الدراسات العليا من خلال توفير كافة مستلزمات بحوثهم للاسهام في تطوير واقع واداء القسم .
- 3- رفع الاداء ومستوى العمل في مختبرات القسم .
- 4- زيادة عدد المنشأة والابنية الخاصة بالقسم وخصوصا في ما يتعلق بالمختبرات والقاعات الدراسية .

### 20- المساهمات العلمية خارج الكلية

يمارس الكادر التدريسي في القسم عدد من النشاطات العلمية مع الاقسام المناظرة في الكليات الاخرى بالإضافة الى مشاركاته العلمية داخل الكلية . وتأتي هذه المشاركات من خلال تليبتهم لدعوة الاقسام المناظرة للاشتراك في لجان مناقشة طلبه الدراسات العليا في كلياتهم ويؤشر ذلك قدرة وكفاءة المنتسبين في المساهمه في هذا النشاط فضلا عن ثقة تلك الكليات بالامكانات العلمية والخبرة التي يمتلكها كوادر القسم ودورهم في اغناء المناقشات من خلال طرح الأفكار والملاحظات التي من شأنها أن ترتقي بمستوى الرسائل أو الاطاريح التي يشتركون في مناقشتها.

### 21- الموظفون والبعثات

لا بد ان يكون هناك دورا اكبر للجامعة وللوزارة للمساهمة في تطوير الكوادر التدريسية عن طريق :يتضح من الشكل ان عدد التدريسين قليل جدا ولا يشكل سوى نسبة من الكادر التدريسي مما يعني بان حالة التطور بطيئة جدا ولتتيح الفرصة الكافية للتعرف على كافة جوانب النهوض والتطوير في جهات الموفدين اليها ،ولغرض زيادة فرص الاستفادة من هذا البرنامج نقترح بالإضافة الى ما تقدم ان يكون للكلية اتاحة فرص الاطلاع على تكنولوجيا التعليم وطرق التدريس خارج القطر خاصة للتدريسين الجدد وخاصة خريجي الجامعات العراقية الى خارج القطر للاطلاع على الواقع العلمي ونقل التقنيات المتطورة في تلك الجامعات الى الكليات داخل العراق والشكل الاتي يبين عدد التدريسين الموفدين الى خارج لدراسة الماجستير والدكتوراه خلال السنوات الاخيرة.

## تقارير التقييم الذاتي

### 22- التعليم والتعلم والتقييم

يجري القسم سنويا استبياناً لطلبة للوقوف على رأي الطلبة في المواد الدراسية ومدى الاستفادة منها وتشخيص نقاط القوة والضعف في المواد والقائمين على تدريسها. ويبين الجدول ادناه الاستبيانات ونتائجها ان استخدام الاستبيانات تلك مفيدا جدا للاطلاع على مدى استيعاب الطلبة للمواد الدراسية وكذلك للاستفادة من ملاحظاتهم في طريقة عرض المادة العلمية ودرجة تقبلهم لها ،ونعتقد بضرورة ان يعم الاستبيان ليشمل كافة المواد الدراسية وليس حصرها بعدد محدود منها الا ان الاستبيان قد يكون فاعلا في تغيير واقع الحال بسبب عدم جدية الطلبة في طرح آرائهم وكذلك قد تطغي النزعات العاطفية غير الواقعية على اجابات الطلبة بسبب تأثرهم بهذا التدريسي او ذاك او يخشون الادلاء برايهم الصريح خشية اطلاع التدريسين عليها واتخاذهم موقفا من الآراء المضادة .ولكي تكون نتائج الاستبيان مفيدة وواقعية لابد من ان يرتقي الطلبة في مستوى حرصهم ويتجرد على المساهمة في النهوض بواقع العملية التعليمية باعتبارهم الاساس فيها.

جامعة المثنى /قسم ضمان الجودة والاداء الجامعي / استمارة استبيان للمواد الدراسية للعام الدراسي 2017-2018

المادة المكلف بها:-

مدرس المادة:-

المرحلة :-

اعزاءنا الطلبة نرجو الاجابة على الاسئلة التالية وبشكل دقيق وبتفكير عميق متوخين الصدق والامانة في اجاباتكم حيث نستخدم ارائكم في تطوير وتحسين تعلم وتدریس المادة الدراسية في المستقبل.

ت	الاسئلة	الدرجة القصوى(10)
1	يعتمد على اساليب متنوعة في تقييم المستوى العلمي للطلبة	
2	قدرته على ادارة الصف والتعزيز الجانب التفاعلي على مستوى المادة العلمية	
3	قدرته على ايصال المعلومات وال مهارات والمعارف	
4	قدرته على وضع اسئلة امتحانيه شامله متنوعه تقيس المستوى العلمي للطلبة	
5	يقوم بتوصيف المقرر الدراسي ومخرجات التعليم وتعلم	
6	التفاعل مع الطلبة وغرس القيم والاعراف الجامعية من خلال الارشاد والتوجيه	
7	قدرة المدارس على استخدام طرق شرح بلديه	
8	اهتمام المدارس بالمناقشة والواجبات البيتية	
9	استخدام المدارس للأمتثلة والايضاحات	

## تقارير التقييم الذاتي

10	طريقة الشرح والمادة
11	احترام وقت المحاضرة واستخدامه بالشكل الامثل
12	حماس المدرسة اثناء المحاضرة
13	اهتمام المدرس بمدى استيعاب وتعليم الطالب
14	قدرة المدرس على التعامل مع صعوبات الطالب
15	تحضير المدرس لاستعداد المحاضرة
16	كفاءة المدرس في لتدريس المادة
17	اهتمام المدرس لامتحانات اليومية والشهرية

### 23- بحوث تخرج طلبة الصف الرابع

يقيم طلبة الصف الرابع مشاريع بحثية تطبيقية بعد توزيعهم على تدريسي القسم وعدم ادراج مادة مشروع البحث في الجدول الاسبوعي للدروس يترك المجال للطلبة على تخصيص وقت محدد لمتابعة البحوث وانما يقوم الطالب بمتابعة البحث خلال اوقات فراغه والذي غالبا لا يوجد لديه وقت فراغ كاف وذلك لكثرة عدد المواد لدراسية والساعات الدراسية .

جدول توزيع مشاريع بحث التخرج لطلبة المرحلة الرابعة الصباحي ومشرفيهم وعناوين المشاريع للعام 2021-2022

18	اساليب التقييم وتوزيع الدرجات
19	اجابات المدرس الى اسالت الطالب
20	احترام المدرس لآراء الطالب
21	مدى تفاعل المدرس مع الجوانب الإنسانية للطالب
22	تواجد المدرس في مكتب للإجابة على الاستفسارات
23	ملانمة مستوى المادة للمرحلة
24	استخدامه وسائل الايضاح السبورة لوحة العرض الخ
25	مدى استيعابك للمادة
26	مدى تسلسل وترابط مفردات المنهج
27	مستوى انجذابك في المحاضرة
28	البيئة التعليمية (جودة القاعة، الإنارة الاضاءة، التكيف ،... الخ )
29	مدى استخدامك للكتاب المنهجي
30	مدى توفر الاجهزة وملانمتها للمفردات
31	شخصية المدرس وسيطرته على القاعة
32	العناية بالمظهر الخارجي
33	حرصه على تحقيق العدالة وعدم التمييز بين الطلبة
	المجموع



# تقارير التقييم الذاتي

عناوين مشاريع التخرج لطلبة المرحلة الرابعة قسم مكافحة التصحر للعام الدراسي 2023-2024

ت	عنوان البحث	المشرف	اسماء الطلبة	موعد التنفيذ	موعد الانتهاء
1	تأثير السماد النتروجيني والفوسفاتي في نمو وحاصل نبات الخردل الاسود تحت ظروف محافظة المثنى	أ.م.د قاسم عاجل شناوة	1- علي ستار 2- سجاد نجيب	2023 /11 /1	2024 /3 /1
2	تأثير الاسمدة النانوية ومستخلص اوراق المورنكا على نسبة انبات بذور الباقلاء	أ.م.د جابر جاسم ابو طليشة	1- زهراء عبود جبر 2- نورة عقيل مسلم	2023/11/1	2024/4/1
3	تحسين الصفات الفيزيائية للتربة الرملية بإضافة للمحسنات العضوية المنزلية	أ.م.د ضفاف جبار شميران	1- بنين علاء حيدر 2- محمد ناظم زاير	2023 /11/1	2024/4/1
4	تأثير مقتنات الري في نمو و حاصل بعض اصناف الحنطة في ظروف صحراوية وتقليل استهلاك الماء	أ.م.د جواد كاظم زياد	1- رويدة عامر خالد 2- محمد ستار	2023/11/1	2024/4/10
5	تأثير بعض المعاملات الكيماوية في نسبة وسرعة انبات بذور نخيل التمر في ظروف محافظة المثنى	أ.م.د عماد عبدالكريم محمد رضا	1- نبيل فاهم 2- حاتم سعد	2023/10/10	2024/4/1
6	تأثير افحل مختلفة في بعض الصفات الفيزيائية لثمار صنفين من نخيل التمر		1- بدر جاسم 2- حسين كاظم	2023/10/10	2024/4/1
7	دور السماد العضوي السائل في تحسين قدرة التربة الرملية على الاحتفاظ بالماء	م. ظافر عبد الرحيم شاكر	1- فاطمة مثنى جعفر 2- زهراء ميثاق	2023/10/10	2024/4/1
	تأثير الرش بعنصر البوتاسيوم في نمو نبات الباقلاء في الترب الصحراوية		1- فاطمة حيدر	2023/11/1	2024/4/1
8	تأثير اضافة بعض المحسنات في الاجهاد الملحي للترب	أ.م.د قاسم عبد الحسين	1- فاطمة على شلاكة 2- سارة احمد	2023 /11/1	2024 /3/1
9	تأثير الرش بمنظمات النمو على مواعيد تزهير وحاصل الازهار والبذور لنبات الرازقي <i>Jasminum sambac</i> في الصحراوية	م.د. صالح شهاب صباح	1- عذاري سالم قاطع 2- حسين جمعة زاوي	2023 /11/1	2024/5/1

أ.م.د فليح حامد كسار  
رئيس قسم مكافحة التصحر

24- المنهاج الدراسي لقسم مكافحة التصحر

المعيار الخامس: المنهاج (وزن المعيار 18%)

تُحدد متطلبات المنهاج مجالات الموضوعات المناسبة للزراعة، ولكنها لا تحدد بذلك وصفاً للفصول الدراسية، ويجب أن يوفر منهج البرنامج الأكاديمي محتوى مناسباً لكل منطقة، بما يتفق مع نتائج الطلاب والأهداف التعليمية للبرنامج، إلى التأكد من أن الطلاب مؤهلين وعلى استعداد لدخول الممارسة الزراعية الميدانية، ويجب ان تحقق المنهاج الدراسية المؤشرات الآتية:

1. إعداد خطة دراسية للبرنامج الأكاديمي تضمن تزويد الطلبة بالمعارف والمهارات الأساسية في التخصصات الزراعية ويكون الحد الأدنى (30) ساعة معتمدة لكل فصل دراسي (أو ما يعادلها) تضم مزيجاً من العلوم الأساسية والهندسية ضمن متطلبات الكلية؛ فضلاً عن الممارسة العملية المناسبة للبرنامج، وما لا يقل عن (45) ساعة معتمدة لكل فصل دراسي (أو ما يعادلها) تغطي العلوم الزراعية المناسبة للبرنامج، ويتكون من العلوم الزراعية المختلفة وتطبيقات الحاسوب الرياضية والهندسية واستخدام الوسائل الحديثة المناسبة.
2. ان يكون هناك انسجام بين المواد النظرية والعملية بحسب المعايير الوطنية والعالمية.
3. تشكل مواد الخطة الدراسية المعارف والمهارات الأساسية للمجالات المعرفية التي تشكل المحاور الرئيسية للتخصص، ويجب أن تواكب تطورات العلوم الزراعية من جهة وحاجات المجتمع من جهة اخرى التي تكسب الطالب خبرة كبيرة في التطبيقات الزراعية الحديثة التي:
  - (أ) تكون مزيجاً من الخبرات الزراعية المناسبة والمحددات الزراعية المتعددة.
  - (ب) تستند على المعرفة والمهارات المكتسبة في عمل الفصل الدراسي السابق.
4. مقرر تعليمي واسع يكمل المحتوى التقني للمنهج ويتوافق مع اهداف البرنامج التعليمية، بحيث تضمن الخطة الدراسية قديراً أساسياً من المحاور الأكاديمية الزراعية ومهارات البحث العلمي، بحيث تؤدي الى إعداد مهندس زراعي متخصص قادر على تأدية مهمته بكفاءة.
5. مراجعة سياسات وتعليمات اجراءات اضافة، او الغاء مواد دراسية من البرنامج الأكاديمي بشكل دوري على وفق متطلبات الزراعة المحلية والعالمية.

المنهاج و وصف البرنامج الأكاديمي

1- المؤسسة التعليمية /	وزارة التعليم العالي والبحث العلمي / جامعة المثني
2- القسم الجامعي /	كلية الزراعة
3- اسم البرنامج الأكاديمي /	مكافحة التصحر
4- اسم الشهادة /	درجة البكالوريوس في العلوم الزراعية
5- النظام الدراسي /	فصلي
6- المؤثرات الخارجية الاخرى	دورات تدريبية لتطوير المهارات المهنية للطلبة / تدريب صيفي لمدة سنة واحدة



## تقارير التقييم الذاتي

7- أهداف البرنامج الأكاديمي
تأسس قسم مكافحة التصحر للعام الدراسي 2016-2017 ويهدف الى اعداد كوادر زراعية متخصصة في مكافحة التصحر وذات مستوى علمي ومهني متميز ويحتوي القسم على مختبرات يتم فيه تدريب الطلبة على التعرف على المسببات للتصحر وتعرف على طرق مكافحتها وبأحدث التقنيات هذه الدراسة في الكلية اربع سنوات.
8- مخرجات البرنامج المطلوبة وطرائق التعليم والتعلم والتقييم
أ- الاهداف المعرفية ( المعرفة والفهم) أ 1 - يكتسب الطالب المعرفة الوافية بالمصطلحات العلمية المستخدمة في مكافحة التصحر . أ 2 - ان يتعرف الطالب على انواع المواد والاجهزة المختلفة المستخدمة في مجال مكافحة التصحر . أ 3 - تنمية قدرة الطالب للتشخيص المسببات الخاصة بالتصحر وكيفية مكافحتها والحد من انشارها. أ 4 - تعزيز مبدا مشاركة مجموعة من الطلبة لمناقشة حالة مسبب لتصحر وكيفية الحد منها . أ 5 - توفير المعرفة الكاملة للطلاب التي تمكنه من اعداد خطة لمكافحة التصحر .
ب - الاهداف المهارية الخاصة بالبرنامج ب 1 - تعزيز اخلاقيات المهنة والتعامل مع اصحاب العمل . ب 2 - اكتساب الطلبة للمهارات لمكافحة والحد من ظاهرة التصحر بكافة جوانبها . ب 3 - تعزيز مبدا التعلم المستمر مدى الحياة من اجل الاستمرار في تطوير المهنة .
ج- طرائق التعليم والتعلم - القاء المحاضرات. - تزويد الطلبة بالمحاضرات على موقع الكلية. - افلام تعليمية. - اجهزة العرض والكاميرات الرقمية. - استخدام النماذج التعليمية. - دورات تدريبية وورش عمل. - المشاركة في حملات مكافحة التصحر التي تقومك بها مديرية الزراعة و الارشاد الزراعي . - المجاميع الطلابية
د- طرائق التقييم - الاختبارات النظرية. - الاختبارات الشفوية. - الاختبارات العملية المختبرية.

## تقارير التقييم الذاتي

- التقارير والدراسات.
هـ -الاهداف الوجدانية والقيمية هـ 1 -مهارة التفكير حسب قدرة الطالب ( let think about thinking ability ) الهدف من هذه المهارة ان يعتقد الطالب بما هو ملموس (قدرة الطالب ) وفهم متى وماذا وكيف يجب ان يفكر ويعمل على تحسين القدرة على التفكير بشكل معقول. هـ 2 - مهارة التفكير الناقد ( critical thinking ) والذي يهدف الى طرح مشكلة وتحليلها منطقيا والوصول الى الحل المطلوب. هـ 3 - ادراك الطالب ضرورة التوازن بين الحرية والمسؤولية. هـ 4 -مهارة اتخاذ القرار الصائب للتحد الطريقة الملائمة للمكافحة والمبني على التفكير المنطقي.
و- طرائق التعليم والتعلم
و1- محاضرات تقوم بحث الطلاب وتعليمهم على طرق مواجهة وحل المشاكل. و2- متابعة طريقة تفكير الطلاب وطرق تعبيرهم وسرعة استجاباتهم. و3- التجارب في المختبرات . و4- التعليم الذاتي.
ز - طرائق التقييم
ز1- الاختبارات النظرية ز2- الاختبارات العملية ز3- التقارير والدراسات

9 - بنية البرنامج

# تقارير التقييم الذاتي

المناهج الدراسية لقسم مكافحة التصحر في كلية الزراعة جامعة المنثى

المرحلة الاولى									
الفصل الربيعي				الفصل الخريفي					
الوحدات	عدد الساعات		المادة باللغة الإنكليزية	المادة باللغة العربية	الوحدات	عدد الساعات		المادة باللغة الإنكليزية	المادة باللغة العربية
	عملي	نظري				عملي	نظري		
3	2	2	General Chemistry	كيمياء عامة	3	2	2	General Physics	فيزياء عامة
2	-	2	Mathematics 2	رياضيات 2	2	-	2	Mathematic 1	رياضيات 1
3	2	2	Principles of field crops	اساسيات محاصيل حقلية	3	2	2	Statistics Principles	اساسيات إحصاء
1	2	-	Computer Applications 2	تطبيقات في الحاسوب 2	2	-	2	English language	لغة إنكليزية
3	2	2	Plane surveying	مساحة مستوية	3	2	2	Horticulture principles	اساسيات بستنة
1	-	1	Freedom and democracy	حرية وديمقراطية	1	-	1	human rights	حقوق انسان
3	2	2	Principles Geology	اساسيات جيولوجي	1	2	-	Computer Applications 1	تطبيقات في الحاسوب 1
1	2	-	Engineering Drawing	رسم هندسي					
17	12	11	Total	المجموع	15	8	11	Total	المجموع
الوحدات الكلي 17			عدد الساعات الكلي 33						

المرحلة الثانية									
الفصل الربيعي				الفصل الخريفي					
الوحدات	عدد الساعات		المادة باللغة الإنكليزية	المادة باللغة العربية	الوحدات	عدد الساعات		المادة باللغة الإنكليزية	المادة باللغة العربية
	عملي	نظري				عملي	نظري		
3	2	2	Plant Protection Principles	اساسيات وقاية النبات	3	2	2	Soil principles	اساسيات تربة
2	-	2	Meteoric weather	انواع جوية	2	-	2	Micro climate	مناخ دقيق
3	2	2	Pasture management	إدارة مراعي	3	2	2	Principles of animal production	اساسيات انتاج حيواني
3	2	2	Land settlement and amendment	تسوية وتعديل أراضي	3	2	2	Agricultural machinery and equipment	مكانن والآت زراعية
2	-	2	Arabic Language	اللغة العربية	1	2	-	Computer applications	تطبيقات في الحاسوب
2	-	2	Agricultural extension principles	اساسيات ارشاد زراعي	3	2	2	Principles of microbiology	اساسيات احياء مجهرية
1	2	-	Computer Applications 2	تطبيقات في الحاسوب 2	3	-	2	Farm desert lands	زرعة الأراضي الصحراوية
					2	-	2	English language	لغة إنكليزية
16	8	12	Total	المجموع	20	10	14	Total	المجموع
			عدد الساعات الكلي 36						

## تقارير التقييم الذاتي

المرحلة الثالثة									
الفصل الربيعي					الفصل الخريفي				
الوحدات	عدد الساعات		المادة باللغة الإنكليزية	المادة باللغة العربية	الوحدات	عدد الساعات		المادة باللغة الإنكليزية	المادة باللغة العربية
	عملي	نظري				عملي	نظري		
3	2	2	Irrigation and puncture technologies	تقانات ري وبزل	3	2	2	Hydrology	هيدرولوجي
3	2	2	Soil fertility	خصوبة تربة	2	2	2	Plant Physiology	فسلجة نبات
2	-	2	Desert environment	بيئة صحراوية	2	-	2	Desertification	تصحّر
3	2	2	Remote Sensing	تحسس نائي	2	-	2	The economics of natural resources	اقتصاديات الموارد الطبيعية
3	2	2	Soil chemistry	كيمياء تربة	3	2	2	Design and analysis of experiments	تصميم وتحليل تجارب
3	2	2	Soil, Water and Plant Relationships	علاقة التربة بالماء والنبات	3	2	2	Soil, Water and Plant Analysis	تحليل تربة وماء ونبات
2	-	2	Water Harvesting	حصاد مياه	3	2	2	Soil Physics	فيزياء تربة
					2	-	2	English language	لغة إنكليزية
19	10	14	Total	المجموع	20	10	16	Total	المجموع

المرحلة الرابعة									
الفصل الربيعي					الفصل الخريفي				
الوحدات	عدد الساعات		المادة باللغة الإنكليزية	المادة باللغة العربية	الوحدات	عدد الساعات		المادة باللغة الإنكليزية	المادة باللغة العربية
	عملي	نظري				عملي	نظري		
3	2	2	Salinity and reclamation of desert soils	ملوحة واستصلاح التربة الصحراوية	3	2	2	Water quality	نوعية مياه
3	2	2	Cattle production	انتاج ماشية	2	-	2	Sustainable development in desert areas	التنمية المستدامة في المناطق الصحراوية
3	2	2	Desert Soil Management	إدارة التربة الصحراوية	2	-	2	Groundwater management	إدارة المياه الجوفية
3	2	2	Wind and water erosion	تعرية ريحية ومائية	3	2	2	Geographic information systems	نظم المعلومات الجغرافية
1	-	1	Seminars	حلقات دراسية	3	2	2	Soil Micobiologyr	احياء التربة المجهرية
1	2	-	Graduated research project	مشروع بحث تخرج	1	2	-	Graduated research project	مشروع بحث تخرج

## تقارير التقييم الذاتي

1	-	1	Professional ethics	اخلاقيات مهنة	2	-	2	English language	لغة إنكليزية
3	2	2	Soil survey and Classification	مسح وتصنيف ترب	3	2	2	Environmental stress	اجهادات بيئية
18	12	12	Total	المجموع	19	10	14	Total	المجموع

### 10. الشهادات والساعات المعتمدة

المرحلة الاولى تتطلب (42 ساعة ) و ( 33 وحدة معتمدة)  
 المرحلة الثانية تتطلب ( 44 ساعة ) و ( 36 وحدة معتمدة)  
 المرحلة الثالثة تتطلب ( 50 ساعة ) و ( 37 وحدة معتمدة )  
 المرحلة الرابعة تتطلب ( 48 ساعة ) و ( 37 وحدة معتمدة )  
 درجة البكالوريوس لمكافحة التصحر تتطلب ( 148 ) ساعة معتمدة وعدد الوحدات المعتمدة (143)  
 لكل سنوات الدراسة الاربعة

يبلغ عدد الملاك التدريسي = 11 تدريسي

- حسب الجنس: (عدد الذكور = 10 ) عدد الاناث (1)
- حسب الالقاب العلمية : (استاذ = 0 استاذ مساعد = 8 مدرس عدد = 3, مدرس مساعد عدد = 0)

• حسب الشهادة: (حاملين شهادة الدكتوراه = 8 )

• حسب التخصصات العلمية:

المكننة والالات الزراعية :- = 2 , فسلجة طيور داجنة = 1

فسلجة نخيل = 1 : اقتصاد زراعي= 1 , خصوبة تربة = 1 , تقنيات احيائية = 1

فسلجة نبات = 1 : انتاج نباتي : 1 , بستنة : 1 , اسماك : 1

### المعيار السابع: الموارد وبيئة التعلم (وزن المعيار 12%)

يجب أن تكون القاعات الدراسية والمكاتب والمختبرات والمعدات المرتبطة بها مناسبة لدعم تحقيق مخرجات الطلاب وتوفير جو يساعد على التعلم. الأدوات والمعدات والموارد الحاسوبية الحديثة والمختبرات المناسبة يجب أن يكون متاحا للبرنامج، ويمكن الوصول إليه، ويتم صيانته بشكل منهجي لتمكين الطلاب من تحقيق النتائج وتلبية احتياج البرنامج. يجب تزويد الطلاب بالتوجيه المناسب فيما يتعلق باستخدام الأدوات والمعدات والموارد الحاسوبية والمختبرات المتاحة للبرنامج.

يجب أن تكون خدمات المكتبة والبنية التحتية للحوسبة والمعلومات كافية لدعم الأنشطة العلمية والمهنية للطلاب والأساتذة. يضم معيار الموارد وبيئة التعلم العناصر التالية:

**العنصر الأول: الموارد المالية (وزن العنصر 9%).**

1. بناء علاقة بين البرنامج الأكاديمي والمجتمع المحلي بغية الحصول على مستلزمات الدعم المناسب لبناء بعض المرافق الخاصة التي تحسن الموارد المالية الإضافية لكليات الزراعة.
2. بناء علاقات علمية مثل إقامة أيام الحقل والندوات المشتركة مع القطاع الزراعي الخاص الذي يعد رافداً مالياً للكلية من جهة وتسويقاً علمياً من جهة أخرى.
3. تحديد الموارد المالية اللازمة لتنفيذ الخطة الدراسية وتضمينها في موازنة الجامعة.
4. يجب أن تتمتع الكلية باستقلال ذاتي لتوجيه المصادر المالية بأسلوب ملائم لتحقيق الأهداف المحددة مسبقاً، وتحديد سياسات للتخصيص المالي والإيرادات والمصروفات.
5. وضع خطط كفيلة لتوفير المصادر المالية على المدى البعيد سواء كانت من الجهات الأكاديمية أو من خارجها، وضمان تبني إدارة مالية شفافة تتبع الإجراءات المالية المعمول بها قانونياً في المؤسسة الأكاديمية.

### العنصر الثاني: الموارد المادية (وزن العنصر 3%).

1. تسخير المختبرات العملية للكلية لخدمة المجتمع المحلي مقابل اجور تدفع لصالح الكلية.
2. توفير الموارد المادية بشكل مستدام لضمان استمرارية دعم وضمان جودة البرنامج الأكاديمي واخضاعها للصيانة الدورية الشاملة.
3. يجب أن تكون المرافق مناسبة للقدرة الاستيعابية للكلية وتتوفر فيها شروط السلامة والأمان وأن تكون ملائمة للطلبة ذوي الاحتياجات الخاصة.

## تقارير التقييم الذاتي

### الموارد وبيئة التعلم :

#### البنية التحتية والمرافق الاكاديمية:

تتكون كلية الزراعة من بنائتان البناية القديمة وهي بناية الاقسام العلمية والبناية الثانية هي

العمادة والوحدات الادارية .

• القاعات الدراسية:

يبلغ عدد القاعات الدراسية 2 قاعة دراسية رئيسيتان بطاقة استيعابية 65 طالب .

الوسائل التعليمية المتوفرة في قاعات قسم مكافحة التصحر

1 . اجهزة عرض .

2 . شاشة عرض

• المختبرات التعليمية :

القسم العلمي	اسم المختبر	عدد الاجهزة	المساحة الكلية م <sup>2</sup>	الطاقة الاستيعابية
مكافحة	تحسس نائي	25	63	25 - 20
التصحر	التصحر	14	63	25-20

الوسائل التعليمية المتوفرة في مختبراتنا بشكل عام تشمل :

1 . اجهزة عرض .

2 . شاشة عرض .

3 . بوسترات ووسائل ايضاح متنوعة حسب تخصص المختبرات المختلفة.

الوسائل التعليمية الاخرى التي نرى من الضروري توفرها في المختبرات التعليمية

• السبورة الذكية (Smart Board) • توفير المختبرات الافتراضية حيث يكون لدى الطلاب مطلق الحرية

في اتخاذ القرارات بأنفسهم دون أن يكون لذلك أية آثار سلبية, كما تمكن الطالب من تنفيذ التجارب

العلمية وتكرارها ومشاهدة التفاعلات والنتائج دون التعرض لأية مخاطرة وبأقل جهد وتكلفة ممكنة .

العاملين في مختبرات قسم مكافحة التصحر / كلية الزراعة جامعة المثنى :

يبلغ عدد الكادر التدريسي في مختبرات قسم مكافحة التصحر 6 تدريسي

موزعين حسب الالقب العلمية بالشكل الاتي:

مدرس عدد= 3 , استاذ مساعد عدد = 3

يبلغ عدد الكادر الفني والاداري بعنوان وظيفي معاون رئيس بايولوجي عدد = 1



# تقارير التقييم الذاتي

## المحطات البحثية

تتخصص نشاطات منتسبي قسم مكافحة التصحر في ايجاد الطرق الحديثة لمكافحة التصحر فضلا عن اجراء البحوث العلمية وكذلك بحوث ومشاريع طلبة المرحلة الرابعة.





## تقارير التقييم الذاتي

يتبع قسم مكافحة التصحر عدد من المنشآت التي تستخدم حصرا لاكثر نباتات الظلة ومكافحة التصحر المختلفة وبما ان عدد غير قليل من النباتات تتطلب ظروف بيئية مسيطر عليها لغرض اثمارها والنمو لذلك لابد من وجود انواع مختلفة من تلك المنشآت ومنها الظلة الخشبية والبيوت الزجاجية والبلاستيكية.

تضم الحقول المكشوفة مساحات واسعة من الاراضي في محطة الابحاث الاولى والثانية التابعة لكلية الزراعة في جامعة المثنى، اذ تحتوي على محاصيل حقلية مختلفة كالحنطة والشعير والشوفان والذرة ومحاصيل العلفية فضلا عن اجراء البحوث والتجارب الزراعية فيها



## تقارير التقييم الذاتي محطات الابحاث الزراعية

تستخدم هذه المنشآت في الجانب التعليمي وخاصة محطة الابحاث الاولى نظرا لاحتواءها على العديد من القاعات الدراسية والمختبرات بالاضافة الى الجانب العملي الحقل الذي يحاول القسم قدر الامكان الاستفادة من هكذا ظروف لاجل زيادة الجانب المعرفي للطالب . ان امكانية توفير كافة مستلزمات الدروس العملية سواء كانت الحقلية او المختبرية ترتبط بميزانية الكلية ومدى توفير المال الكافي في ابواب الصرف المدرجة ضمن الميزانية ، وقد يكون ذلك عائقا في توفير كافة الاجهزة العلمية التي تطلبها الدروس العلمية المختبرية .

في حين تتميز محطة الابحاث الثانية باحتواءها على العديد من المساحات التي تستخدم في الجانب البحثي لطلبة القسم في المراحل الاولى اذ تحتوي المحطة على العديد الات الحراثة المجهزه بمنظومات ري حديثة والتي تحتوي على العديد من منظومات الري لغرض الجانب البحثي اجريت العشرات من الابحاث في محطة الابحاث الثانية لطلبة القسم والكلية لغرض ابحاث التخرج المرحلة الرابعة لرفع مستوى الواقع الزراعي للمحافظة.

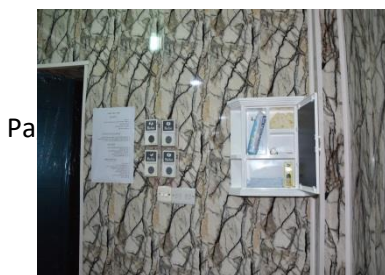
### المختبرات الدراسية

#### التحسس النائي

هو احد المختبرات التابعة لقسم مكافحة التصحر التابع لكلية الزراعة افتتح المختبر مع افتتاح القسم في الكلية 2016 وتطور المختبر مع تطور الكلية حيث اصبح يحتوي على العديد من الاجهزة العلمية الحديثة من مناشئ عالمية كالمجاهر الضوئية وحاضنات وغيرها من الاجهزة التي يستخدمها طلبة الدراسات الاولى في دراستهم العملية وفي مشاريع البحث والتخرج ويتسع المختبر لـ 35 طالب



# تقارير التقييم الذاتي





### مختبر التصحر

هو احد المختبرات التابعة لقسم مكافحة التصحر التابع لكلية الزراعة افتتح المختبر مع افتتاح القسم في الكلية سنة 2016 وتطور المختبر مع تطور الكلية حيث اصبح يحتوي على العديد من الاجهزة العلمية الحديثة من مناشئ عالمية كالمجاهر الضوئية وحاضنات وغيرها من الاجهزة التي يستخدمها طلبة الدراسات الاولية في دراستهم العملية وفي مشاريع البحث والتخرج ويتسع المختبر لـ 25 طالب







12- الاجهزة الفنية في المختبرات قسم مكافحة التصحر

العدد	اسم الجهاز	ت
1	فاكيوم Stage Vacuum Pump	1
1	ميزان حساس Denver Instrument	2
6	المجهر الضوئي Pro way	3
1	جهاز الطرد المركزي centrifuge	4
2	قياس الرقم الهيدروجيني للتربة PH Meter	5
1	السخان الليفى Heating Mantle	6
1	جهاز ثيودولايت رقمي Theodolite	7
1	ميزان التسوية Leveling balance device	8
1	حاضنة Incubator	9



# تقارير التقييم الذاتي

## صور قاعات الدراسة لقسم مكافحة التصحر





### المعيار الثامن: القيادة والدعم المؤسسي (وزن المعيار 5%)

يجب أن يكون الدعم المؤسسي والقيادة كافيين لضمان الجودة واستمرارية البرنامج.

الموارد التي تشمل الخدمات المؤسسية والدعم المالي والموظفين (كلاهما الإدارية والفنية) المقدمة للبرنامج يجب أن تكون كافية للوفاء باحتياجات البرنامج. يجب أن تكون الموارد المتاحة للبرنامج كافية لجذب التدريسيين، والاحتفاظ بهيئة التدريس المؤهلة وتوفير التطوير المهني المستمر لها. يجب أن تكون الموارد المتاحة للبرنامج كافية للحصول عليها وصيانتها وتشغيل البنى التحتية والمرافق والمعدات المناسبة للبرنامج، وتوفير بيئة يمكن من خلالها تحقيق نتائج الطلاب.

### مؤشرات المعيار:

1. وجود رئيس قسم ذو خبرة ومجلس قسم ولجان سائدة تجتمع باستمرار وتوثق وتتابع قراراتها، كما يجب تحديد صلاحيات موثقة للقائمين على ادارة البرنامج الأكاديمي.
2. مشاركة الطلبة في اتخاذ القرارات والحصول منهم على التغذية الراجعة.
3. تنمية وتطوير المهارات الفنية للملاكات الساندة لمواكبة التطورات الحديثة في مجال الاختصاص.
4. يجب ان توفر ادارة البرنامج قدر مناسب من المرونة الذي يقدم للبرنامج الأكاديمي، وان تقوم باستشعار القضايا وفرص حدوثها واجراءات معالجتها، ويؤمن انجاز المعاملات المطلوبة بفاعلية وفي الوقت المناسب.
5. يجب ان يقدم رئيس القسم تقارير سنوية حول اعضاء هيئة التدريس والجهات الساندة، وان يراجع السياسات الادارية بشكل دوري وادخال التعديلات المناسبة بما يؤمن تحقيق رؤية ورسالة واهداف البرنامج الأكاديمي بطريقة كفوءة.
6. تقدم مقترحات تطوير البرنامج الى اصحاب القرار بشكل واضح لا صدار القرارات بشأنها.

## تقارير التقييم الذاتي

البيانات الوصفية لقسم مكافحة التصحر/جامعة المثنى

القسم /مكافحة التصحر

اسم المؤسسة / كلية الزراعة

نوع المؤسسة / كلية حكومية

اسم الجامعة التابعة لها المؤسسة: جامعة المثنى

نوع الجامعة :حكومية

الموقع الجغرافي: المثنى - السماوة - حي الرسالة

الموقع الالكتروني: [www. agr.mu.edu.iq](http://www.agr.mu.edu.iq)

بدأت الدراسة بالكلية للعام: 2005

مدة الدراسة للدراسات الاولية للحصول على درجة البكالوريوس : اربع سنوات

لغة الدراسة : العربية

### القيادة الاكاديمية :

أ.م.د. فليح حامد كسار القسم

اللجنة العلمية :-

ا.م.د. جواد كاظم زياد رئيسا

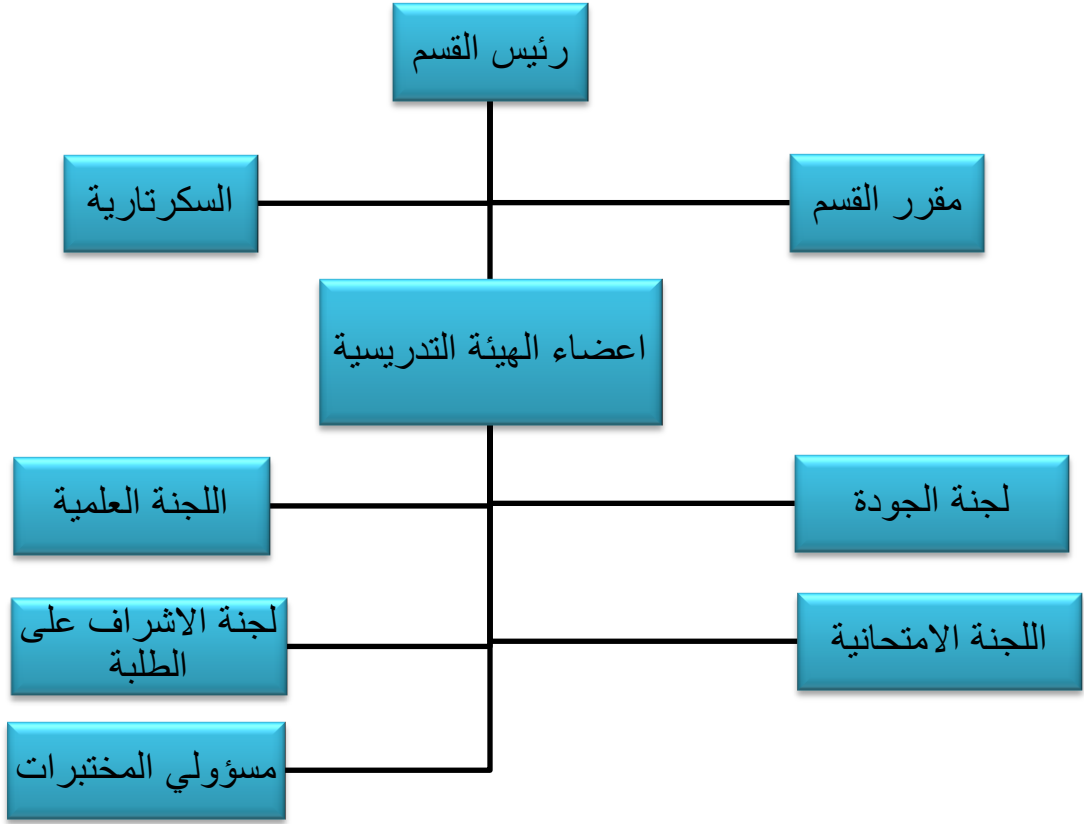
ا.م.د. سعد عطاء الله عبد السادة عضو اللجنة العلمية

ا.م.د. عماد عبد الكريم محمد رضا عضو اللجنة العلمية

ا.م.د. ضفاف جبار شمran عضو اللجنة العلمية

ا.م.د. قاسم عبد الحسين طالب عضو اللجنة العلمية

الهيكل التنظيمي لقسم مكافحة التصحر



## المعيار التاسع: خدمة المجتمع (وزن المعيار 6%)

1. التوفيق بين الجانب المهني التطبيقي والأكاديمي
  - 1.1. يجب ان يكون هناك التزام واضح بالعلاقة مع الجهات المستفيدة، وأن تكون هناك مشاركة فعالة من المؤسسات الزراعية في التخطيط وتحديد الأهداف التعليمية للبرنامج ونتائج الطلاب والمناهج، والتثبت من أنها محدثة ووثيقة الصلة مع احتياجات المجتمع والمتطلبات المهنية، وتدرج ضمن التقرير السنوي للبرنامج الأكاديمي.
  - 2.1. يجب أن يكون هناك مشاركة فعالة لأعضاء هيئة التدريس / الطلاب مع الجهات الزراعية المستفيدة والمجتمع من خلال الزيارات الميدانية ومشاريع بحث التخرج وبإشراف او مشاركة متخصصين من الجهات المستفيدة، من خلال تحفيز الملاكات التدريسية والادارية والطلبة للمشاركة في النشاطات المجتمعية عن طريق وضع وزن لها في آليات الترقية والترفع.
  - 3.1. يجب أن تكون هناك آلية مستدامة بين المؤسسات الزراعية والأوساط الأكاديمية والجمعيات الزراعية المهنية، مثل البرامج والدورات التدريبية والدراسات والمحاضرات والبحوث التي تلبي حاجات المجتمع الحقيقية، وان يكون هناك تمثيل للمجتمع المحلي في البرنامج الأكاديمي من خلال المجالس الاستشارية وغيرها.
2. البرامج الموجهة لخدمة المجتمع (Community-Oriented Programs)
 

توطيد العلاقات مع المدارس والجهات المستفيدة وكذلك الخريجين لتحقيق المنفعة المتبادلة وتحقيق دعم مادي ومعنوي من الجهات المستفيدة واستخدام المصادر المادية المتاحة في المجتمع لخدمة البرنامج الأكاديمي وطلبته من خلال إيجاد الحلول المناسبة للمعوقات الفنية للإنتاج الزراعي ، ومن خلال اصدار النشرات التعريفية عن البرنامج الأكاديمي واستخدامها من قبل قطاعات المجتمع المحلي المختلفة، وتفعيل العمل التطوعي وممارسته بين موظفي وطلبة البرنامج، واجراء الدراسات العلمية والمسحية لمعرفة وجهات نظر المجتمع المحلي بالبرنامج الأكاديمي. كما يجب التشاور مع المجتمعات لتحديد احتياجاتهم.
3. الانخراط في الممارسة المهنية (Engagement in Professional Practice)

يجب أن يقدم البرنامج خدمات تعليمية معتمدة على التقنيات الجديدة والمواضيع المهنية الجديدة، لمساعدة المهندسين الزراعيين في المؤسسات الزراعية المهنية والأكاديمية بغية مواكبة التطورات الجديدة في مجال معين من التخصصات الزراعية. يمكن تطوير دورات التعليم المستمر وتحديثها بالتعاون مع المؤسسات الزراعية والجمعيات المهنية ذات العلاقة، والسعي للحصول على المنح والمساعدات من المؤسسات والمنظمات الوطنية والاقليمية والمشاركة بمشاريع بحوث ودراسات وورش عمل ومؤتمرات مع باحثين ومؤسسات تعليمية اقليمية ودولية، وتوفير فرص لتبادل أعضاء الهيئة التدريسية مع مؤسسات تعليم عالي اخرى داخليا وخارجيا. يجب أن يكون هناك توثيق وتقييم لهذا المعيار لدعم تحقيق نتائج الطلاب.

