



جمهورية العراق
وزارة التعليم العالي والبحث العلمي
جامعة المثنى / كلية الزراعة
قسم وقاية النبات

تقرير التقييم الذاتي للقسم وقاية النبات
وفق معايير الاعتماد الأكاديمي الأمريكي للمهندسة والتكنولوجيا

Accreditation Board for Engineering and Technology
(ABET)

2021-2020



اعداد

لجنة ضمان الجودة

د. سعد مانح عناد

د. علي عاجل جاسم

د. علي فرج جبير

قسم وقاية النبات



الفهرست

رقم الصفحة	العنوان
1	المقدمة
2	رؤية ورسالة واهداف قسم وقاية النبات
2	رؤية القسم
2	رسالة القسم
2	اهداف القسم
3	سياسة الجودة وتعهد الادارة لقسم وقاية النبات /كلية الزراعة / جامعة المثنى
3	سياسة الجودة
3	تعهد الادارة
4	البيانات الوصفية لقسم وقاية النبات/جامعة المثنى
4	القيادة الاكاديمية :
5	الطلبة
5	القبول (الأنظمة المتعلقة بالالتحاق بالكلية)
5	عدد الطلبة الكلي للدراسات الاولية والعليا للعام 2017 - 2018
6	المناهج و وصف البرنامج الأكاديمي
11	البنية التحتية والمرافق الاكاديمية
12	الوسائل التعليمية المتوفرة في قاعات قسم وقاية النبات
12	العاملين في مختبرات قسم وقاية النبات / كلية الزراعة جامعة المثنى
13	خطة تحسين قسم وقاية النبات /كلية الزراعة / جامعة المثنى للعام 2018-2019
17	نشاط العلمي للقسم واعضاء الهيئة التدريسية
20	الية تطبيق تحليل سوات في برنامج التقييم الذاتي
21	المحور الاول:- انجاز وصف البرنامج الاكاديمي
21	1-مدى استيعاب الطالب للمادة العلمية (برنامج الاكاديمي)
24	2--مدى انسجام المقررات مع سوق العمل
27	المحور الثاني :- مراجعة القسم للاستراتيجيات التعليم والتعلم
27	1-الامتحانات
29	2- اعضاء هيئة التدريس
33	3-الطلبة
36	4- ارباب العمل

مقدمة :-

تأسس القسم منذ تأسيس كلية الزراعة في السنة الدراسية 2005-2006 تحت اسم الإنتاج النباتي استقبل (30) طالب وطالبة، خرّج القسم في العام 2009 - 2010 اول دفعة من المهندسين الزراعيين القادرين على المساهمة في حل المشكلات الزراعية والبيئية واستمر القسم في استقبال طلابه المتزايدين يوماً بعد الاخر ،في العام 2012 تغير اسم القسم الى وقاية النبات .

تم تعيين د. تركي مفتن سعد اول رئيس لقسم وقاية النبات ،ثم تولى الدكتور نجم عبد عذيب المنصب سنة 2008 ،بينما تولى الدكتور يحيى كريدي المنصب سنة 2010 ،بينما تولى الدكتور علي عاجل المنصب سنة 2014 بعدها تولى الدكتور حيدر حميد منصب رئيس القسم وفي سنة 2019 تولت الدكتورة صوفيا جبار علي وفي سنة 2020 تولى رئاسة القسم د. علي فرج جبير ولغاية الان.

يمنح القسم شهادة البكالوريوس في العلوم الزراعية في اختصاصات الوقاية (امراض نبات، علم الحشرات، علم النبات والمبيدات).



رؤية ورسالة واهداف قسم وقاية النبات

رسالة القسم

تتمثل رسالة القسم في تطبيق الانظمة التعليمية العالية والحديثة لتهيئة جيل من المهندسين الزراعيين والباحثين قادر على حل جميع المشاكل التي تتعلق بالإنتاج الزراعي ،وكذلك القيام بالدراسات والابحاث العلمية التي من شأنها ان ترفع المستوى العلمي والتطبيقي للكوادر المتخصصة بمجال وقاية النبات .

رؤية القسم

يطمح قسم وقاية النبات ان يكون الافضل في التعلم والبحوث العلمية وتقديم النصائح والاستشارات العلمية القيمة التي تسهم بارتقاء المحاصيل الزراعية الى اعلى المستويات وحماية المزروعات من خطر الآفات العديدة التي تهددها من اجل مصلحة المجتمع .

الاهداف

- ❖ تخرج طلبة منافسين محليا وعالميا وتوسيع القبول في الدراسات الاولية واستحداث دراسات لعليا على أسس حديثة وبما يضمن المحافظة على المستوى العلمي.
- ❖ تقديم خدمات متميزة في مجال وقاية النبات الى المزارعين والمؤسسات.
- ❖ تقديم أفضل الرعاية والتطوير لأعضاء الهيئة التدريسية والموظفين.
- ❖ الريادة في وقاية النبات ونشر الطرق الحديثة للحد من امراض النبات .
- ❖ التواصل والتعاون المشترك مع الكليات والمؤسسات المناظرة محليا وإقليميا وعالميا.



سياسة الجودة وتعهد الإدارة لقسم وقاية النبات كلية الزراعة / جامعة المثنى

سياسة الجودة:

1. تلتزم ادارة في قسم وقاية النبات وجميع التدريسيين والفنيين الإداريين فيها بتطبيق متطلبات نظم إدارة الجودة بصورة عامة ومتطلبات نظام الأيزو 9001 .
2. يتبنى قسم وقاية النبات كلية الزراعة أفضل طرق التدريب و أفضل المواصفات الدولية لتقديم أفضل خدمات للحد من انتشار المسببات المرضية باستخدام الطرق الحديثة والصديقة للبيئة والتي من شأنها ان تقلل من اخطار التلوث البيئي
3. ترسيخ ودعم مبادئ التحسين للخدمات التعليمية واهمية التطوير المستمر، لذلك فقد اعتمدت آليات التطوير و التدريب المستمر في جميع المستويات و الاختصاصات و لجميع العاملين الأكاديميين و الفنيين و الإداريين فيها.
4. تحقيق الشراكة مع مؤسسات المجتمع المختلفة والمهتمة بتقديم خدمات وقاية النبات .
5. يلتزم قسم وقاية النبات بتخريج كادر ذوي كفاءة عالية وفقا لمناهج تعليمية متطورة وموجهة لحاجات المجتمع.
6. استقطاب الكفاءات المتميزة وتطوير قدراتهم من خلال التدريب المستمر ويجاد بيئة عمل محفزة وبث روح الفريق الواحد.

تعهد الإدارة

تعهد ادارة قسم وقاية النبات /كلية الزراعة /جامعة المثنى بالالتزام بما جاء بسياسة الجودة المحددة للكلية اداريا وقانونيا تجاه المؤسسة التعليمية والجهات المستفيدة وبما يحقق جودة التدريب للطلبة وجودة التعاون مع المؤسسات المتخصصة بوقاية النبات .

تقارير التقييم الذاتي

البيانات الوصفية لقسم وقاية النبات / جامعة المثنى

القسم /وقاية النبات

اسم المؤسسة / كلية الزراعة

نوع المؤسسة / كلية حكومية

اسم الجامعة التابعة لها المؤسسة: جامعة المثنى

نوع الجامعة :حكومية

الموقع الجغرافي: المثنى - السماوة - حي الرسالة

الموقع الالكتروني: www.agr.mu.edu.iq

بدأت الدراسة بالكلية للعام: 2005

مدة الدراسة للدراسات الاولى للحصول على درجة البكالوريوس : اربع سنوات

لغة الدراسة : العربية

القيادة الاكاديمية :

م.د. علي فرج جبير جاسم رئيس القسم

اللجنة العلمية :-

أ.م.د. علي عاجل جاسم جاسم رئيسا

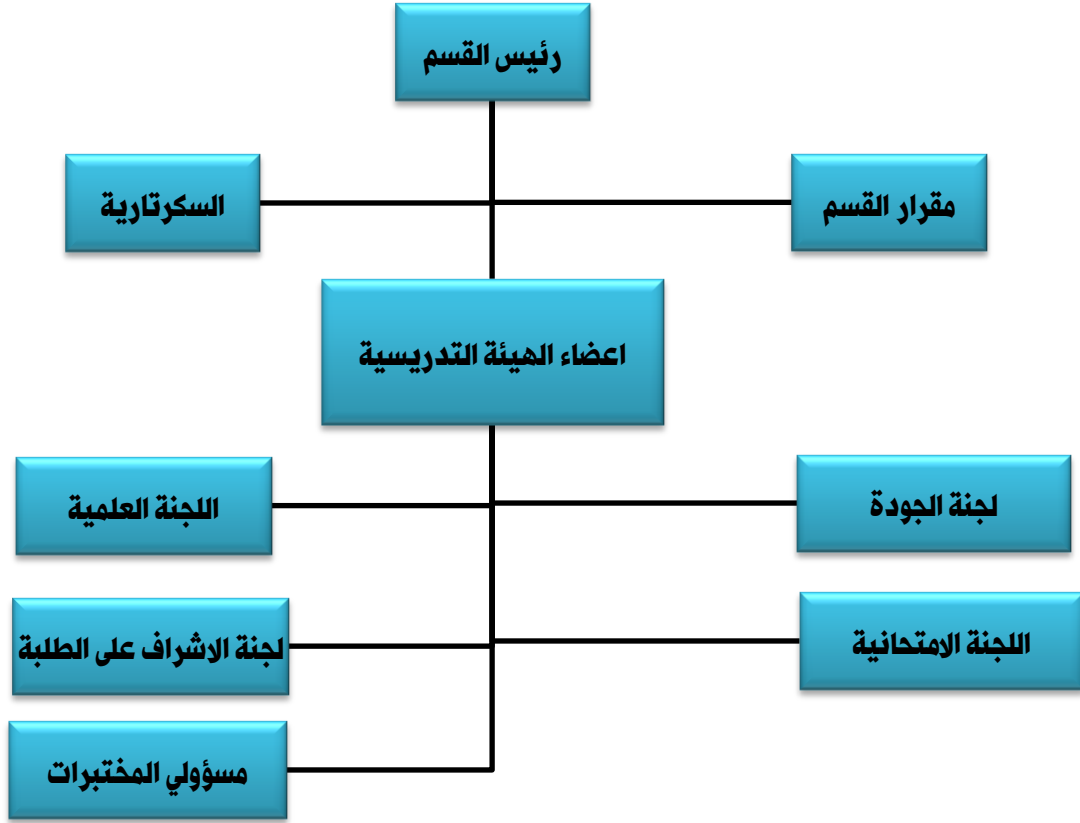
أ.م.د. علاء حسين عبد طاهر عضو اللجنة العلمية

أ.م.د. خالد جابر رزاق عضو اللجنة العلمية

م.د. سعد مانع عناد عضو اللجنة العلمية

م.د. علي فرج جبير عضو اللجنة العلمية

الهيكل التنظيمي لقسم وقاية النبات



القبول (الأنظمة المتعلقة بالالتحاق بالكلية):

تشمل معايير القبول الطلاب الذين لديهم معدل تراكمي معين حسب نظام القبول المركزي وكذلك يتم اختيار الطلبة الذين يتمتعون بقدرة بدنية و عقلية و اجتماعية لإدارة أي حالة طبية او ممارسة تتطلبها الدراسة. تتطلب معظم الكليات مقابلات الشخصية مع المرشحين لتقييم الصفات مثل الرغبة في مساعدة الناس، والثقة بالنفس، والقدرة على مواجهة التحديات، والقدرة على العمل مع الناس والقدرة على العمل بشكل مستقل.

عدد الطلبة الكلي للدراسات الاولية للعام 2020 - 2021 :

طلبة الدراسات الاولية:

141 طالبا

(عدد الذكور = 64 طالب ، عدد الاناث = 77 طالبة)

• عدد طلبة المرحلة الاولى = 28 طالب عدد الذكور = 15 طالب ، عدد الاناث = 13 طالبة

• عدد طلبة المرحلة الثانية = 26

عدد الذكور = 14 طالب ، عدد الاناث = 12 طالبة

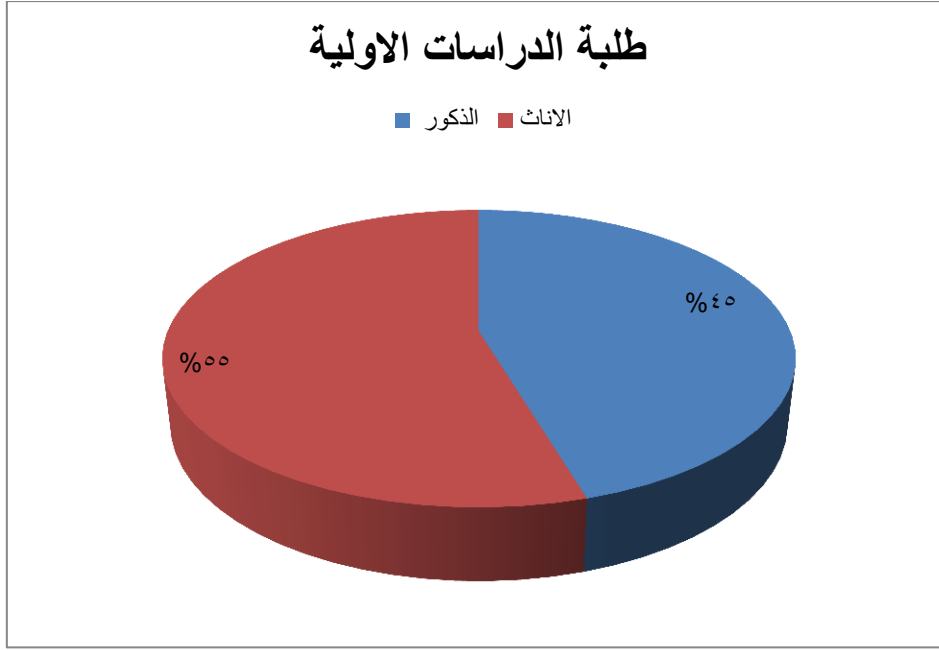
• عدد طلبة المرحلة الثالثة = 28

عدد الذكور = 16 طالب ، عدد الاناث = 12 طالبة

• عدد طلبة المرحلة الرابعة = 59

عدد الذكور = 19 طالب ، عدد الاناث = 40 طالبة

تقارير التقييم الذاتي



المناهج و وصف البرنامج الأكاديمي

1- المؤسسة التعليمية /	وزارة التعليم العالي والبحث العلمي / جامعة المثني
2- القسم الجامعي /	كلية الزراعة
3- اسم البرنامج الأكاديمي /	وقاية النبات
4- اسم الشهادة /	درجة البكالوريوس في العلوم الزراعية
5- النظام الدراسي /	فصلي
6- المؤثرات الخارجية الاخرى	دورات تدريبية لتطوير المهارات المهنية للطلبة / تدريب صيفي لمدة سنة واحدة
7- أهداف البرنامج الأكاديمي	
تأسس قسم الوقاية مع تأسيس كلية الزراعة عام 2005 ويهدف الى اعداد كوادر زراعية متخصصة في وقاية النبات وذات مستوى علمي ومهني متميز ويحتوي القسم على مختبرات يتم فيه تدريب الطلبة على التعرف على مسببات المرضة وتعرف على طرق مكافحتها وبأحدث التقنيات هذا الدراسة في الكلية اربع سنوات.	
8- مخرجات البرنامج المطلوبة وطرائق التعليم والتعلم والتقييم	
أ- الاهداف المعرفية (المعرفة والفهم)	
أ 1 - يكتسب الطالب المعرفة الوافية بالمصطلحات العلمية المستخدمة في وقاية النبات .	
أ 2 - ان يتعرف الطالب على انواع المواد والاجهزة المختلفة المستخدمة في مجال وقاية النبات ومكافحة الافات .	

تقارير التقييم الذاتي

<p>أ 3 - تنمية قدرة الطالب للتشخيص المسببات المرضية للنبات وكيفية مكافحتها والحد من انتشارها.</p> <p>أ 4 - تعزيز مبادا مشاركة مجموعة من الطلبة لمناقشة حالة مسبب مرضي او اصابة حقلية .</p> <p>أ 5 - توفير المعرفة الكاملة للطالب التي تمكنه من اعداد خطة مكافحة متكاملة للإصابة .</p>
<p>ب -الاهداف المهارية الخاصة بالبرنامج</p> <p>ب 1 - تعزيز اخلاقيات المهنة والتعامل مع اصحاب العمل .</p> <p>ب 2 - اكتساب الطلبة للمهارات مكافحة الاصابات المرضية للنبات بكافة جوانها الحشرية والفطرية وغيرها من المسببات</p> <p>ب 3 - تعزيز مبادا التعلم المستمر مدى الحياة من اجل الاستمرار في تطوير المهنة .</p>
<p>ج- طرائق التعلم والتعليم</p> <p>- اللقاء المحاضرات.</p> <p>- تزويد الطلبة بالمحاضرات على موقع الكلية.</p> <p>- افلام تعليمية.</p> <p>- اجهزة العرض والكاميرات الرقمية.</p> <p>- استخدام النماذج التعليمية.</p> <p>- دورات تدريبية وورش عمل.</p> <p>- المشاركة في حملات مكافحة التي تقومك بها مديرة الزراعة و الارشاد الزراعي .</p> <p>- المجاميع الطلابية</p>
<p>د- طرائق التقييم</p> <p>- الاختبارات النظرية.</p> <p>- الاختبارات الشفوية.</p> <p>- الاختبارات العملية المختبرية.</p> <p>- التقارير والدراسات.</p>
<p>هـ -الاهداف الوجدانية والقيمية</p> <p>هـ 1 -مهارة التفكير حسب قدرة الطالب (let think about thinking ability) الهدف من هذه المهارة ان يعتقد الطالب بما هو ملموس (قدرة الطالب) وفهم متى وماذا وكيف يجب ان يفكر ويعمل على تحسين القدرة على التفكير بشكل معقول.</p> <p>هـ 2 - مهارة التفكير الناقد (critical thinking) والذي يهدف الى طرح مشكلة وتحليلها منطقيا والوصول الى الحل المطلوب.</p> <p>هـ 3 - ادراك الطالب ضرورة التوازن بين الحرية والمسؤولية.</p> <p>هـ 4 -مهارة اتخاذ القرار الصائب للتحد الطريقة الملائمة للمكافحة والمبني على التفكير المنطقي.</p>

تقارير التقييم الذاتي

و- طرائق التعليم والتعلم
1- محاضرات تقوم بحث الطلاب وتعليمهم على طرق مواجهة وحل المشاكل.
2- متابعة طريقة تفكير الطلاب وطرق تعبيرهم وسرعة استجابتهم.
3- التجارب في المختبرات .
4- التعليم الذاتي.
ز- طرائق التقييم
1- الاختبارات النظرية
2- الاختبارات العملية
3- التقارير والدراسات

9 - بنية البرنامج

المرحلة الاولى			
الفصل الربيعي		الفصل الخريفي	
الوحدات المعتمدة	اسم المادة	الوحدات المعتمدة	اسم المادة
3	مبادئ التربة	3	مبادئ بستنة
3	كيمياء عضوية	3	حشرات 1
3	نبات عام	3	حيوان عام
3	حشرات 2	2	اقتصاد زراعي
2	رياضيات	1	حاسبات
2	لغة عربية	1	لغة انكليزية 1
1	لغة انكليزية 2	1	حقوق انسان
1	حاسبات		
18	مجموع الوحدات	14	مجموع الوحدات
عدد الساعات الكلي / 615			

المرحلة الثانية			
الفصل الربيعي		الفصل الخريفي	
الوحدات المعتمدة	اسم المادة	الوحدات المعتمدة	اسم المادة
1	حاسبات 2	3	مجهرية احياء
1	حريات	3	احصاء
3	كيمياء تحليلية	3	فسلجة نبات
3	تصنيف حشرات	3	حشرات طبية
3	اساسيات محاصيل	3	مكائن ومعدات
3	مبادئ انتاج حيواني	2	ارشاد زراعي
3	تصنيف نبات	1	حاسبات 2
1	لغة انكليزية 2	3	تغذية نبات
		1	لغة انكليزية 1

تقارير التقييم الذاتي

18	مجموع الوحدات	22	مجموع الوحدات
عدد الساعات الكلي / 795			

المرحلة الثالثة			
الفصل الربيعي		الفصل الخريفي	
الوحدات المعتمدة	اسم المادة	الوحدات المعتمدة	اسم المادة
3	تربية نحل	3	تصميم وتحليل تجارب
3	فطريات 2	3	فطريات 1
3	تقانات احيائية	3	علم البيئة
3	امراض نبات	3	فسلجة حشرات
3	تربية وتحسين نبات	3	وراثة نبات
3	مكافحة ادغال	3	كيمياء حيائية
3	نيماتودا		
1	لغة انكليزية 2	1	لغة انكليزية 1
22	مجموع عدد الساعات	19	مجموع عدد الساعات
عدد الساعات الكلي / 810			

المرحلة الرابعة			
الفصل الربيعي		الفصل الخريفي	
الوحدات المعتمدة	اسم المادة	الوحدات المعتمدة	اسم المادة
3	امراض بساتين	3	مقاومة حيوية
3	حلم زراعي	3	مبيدات
3	فايروسات نبات	3	امراض محاصيل حقلية
3	حشرات بساتين	3	افات مخازن
3	حشرات محاصيل	3	بيئة حشرات
2	ادارة متكاملة	3	امراض خضر
1	مشروع تخرج	1	حلفات دراسية
1	لغة انكليزية 2	1	لغة انكليزية 1
19	مجموع الحدات	20	مجموع الوحدات
عدد الساعات الكلي / 765			

10.الشهادات والساعات المعتمدة
المرحلة الاولى تتطلب (615 ساعة) و (32 وحدة معتمدة)
المرحلة الثانية تتطلب (795 ساعة) و (40 وحدة معتمدة)
المرحلة الثالثة تتطلب (810 ساعة) و (41 وحدة معتمدة)
المرحلة الرابعة تتطلب (765 ساعة) و (39 وحدة معتمدة)
درجة البكالوريوس وقاية النبات تتطلب (2985) ساعة معتمدة لكل سنوات الدراسة الاربعة

تقارير التقييم الذاتي

يبلغ عدد الملاك التدريسي = 17 تدريسي

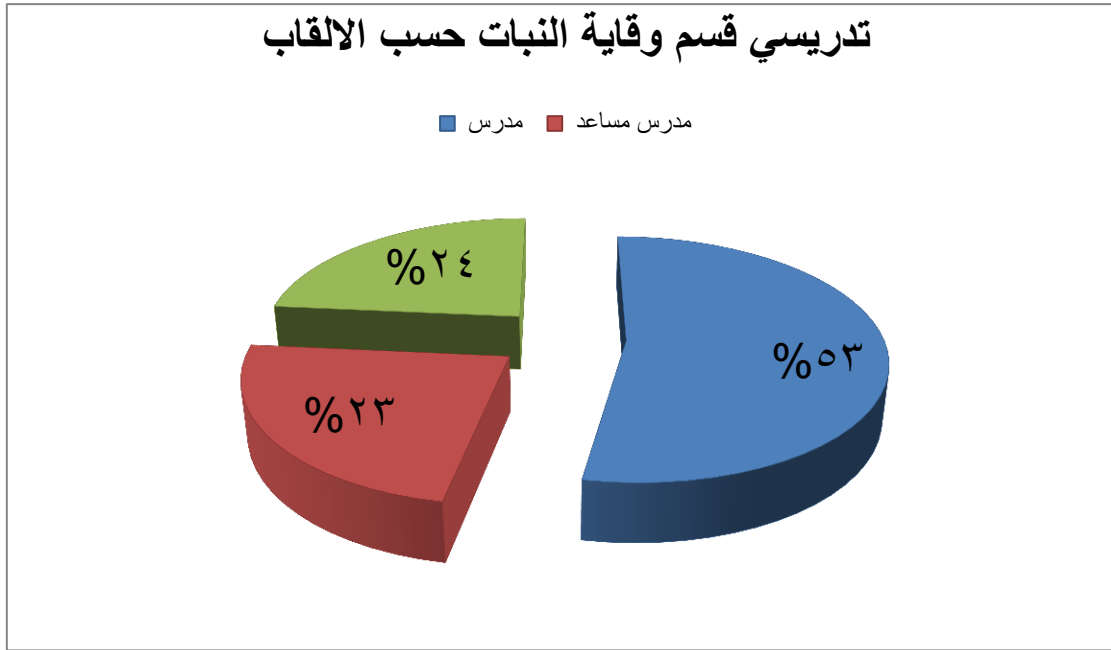
- حسب الجنس: (عدد الذكور = 13 ، عدد الاناث = 4)
- حسب الالقاب العلمية: (استاذ مساعد = 4 ، مدرس = 9 ، مدرس مساعد = 4)
- حسب الشهادة: (حاملين شهادة الدكتوراه = 7 ، حاملين شهادة الماجستير = 10)
- حسب التخصصات العلمية:

فرع امراض النبات:- التخصصات: امراض النبات الفطرية = 4 ، امراض النبات ، الفايروسات = 1

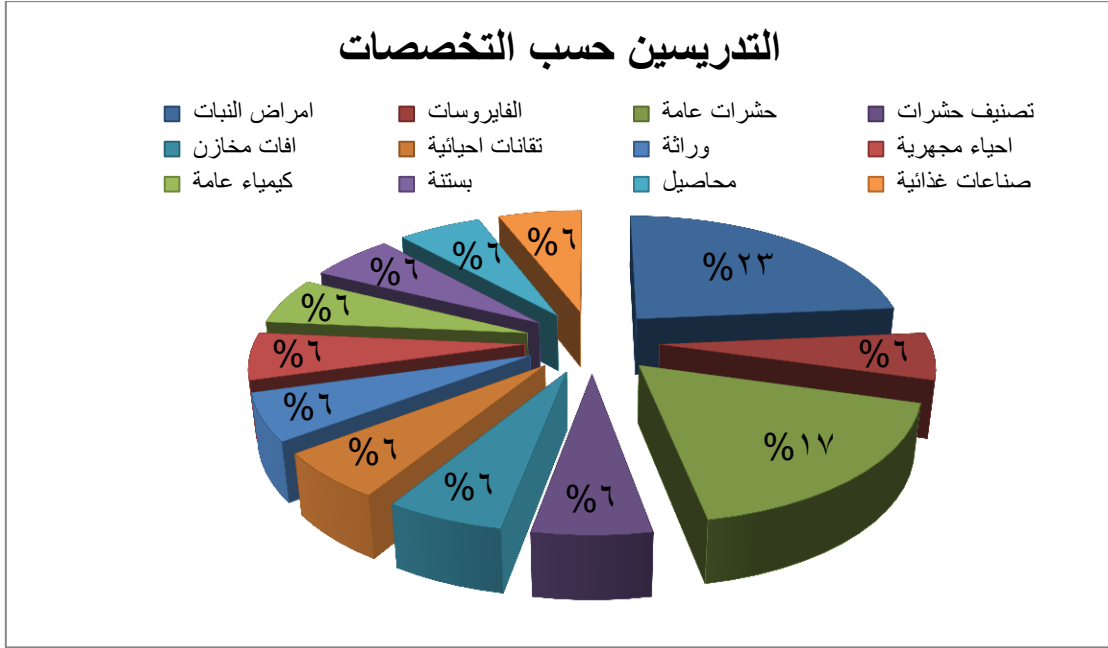
فرع الحشرات:- التخصص: حشرات عامة = 3 ، تصنيف حشرات = 1 ، افات مخازن = 1

تقانات احيائية = 1 ، وراثه = 1 ، الاحياء المجهرية = 1 ، كيمياء عامة = 1

صناعات غذائية = 1 ، بستنة = 1 ، محاصيل = 1



تقارير التقييم الذاتي



البنية التحتية والمرافق الاكاديمية:

تتكون كلية الزراعة من بنائتان البناية القديمة وهي بناية الاقسام العلمية والبناية الثانية هي العمادة والوحدات الادارية .

• القاعات الدراسية:

يبلغ عدد القاعات الدراسية 2 قاعة دراسية رئيسيتان بطاقة استيعابية 65 طالب .

الوسائل التعليمية المتوفرة في قاعات قسم وقاية النبات

1 . اجهزة عرض .

2 . شاشة عرض

• المختبرات التعليمية :

القسم العلمي	اسم المختبر	عدد الاجهزة	المساحة الكلية م ²	الطاقة الاستيعابية
وقاية نبات	الحشرات	25	63	25 - 20
	الامراض	33	63	25-20
	IPM	15	45	15-10

الوسائل التعليمية المتوفرة في مختبراتنا بشكل عام تشمل :

1 . اجهزة عرض .

2 . شاشة عرض .

3 . بوسترات ووسائل ايضاح متنوعة حسب تخصص المختبرات المختلفة.

الوسائل التعليمية الاخرى التي نرى من الضروري توفرها في المختبرات التعليمية

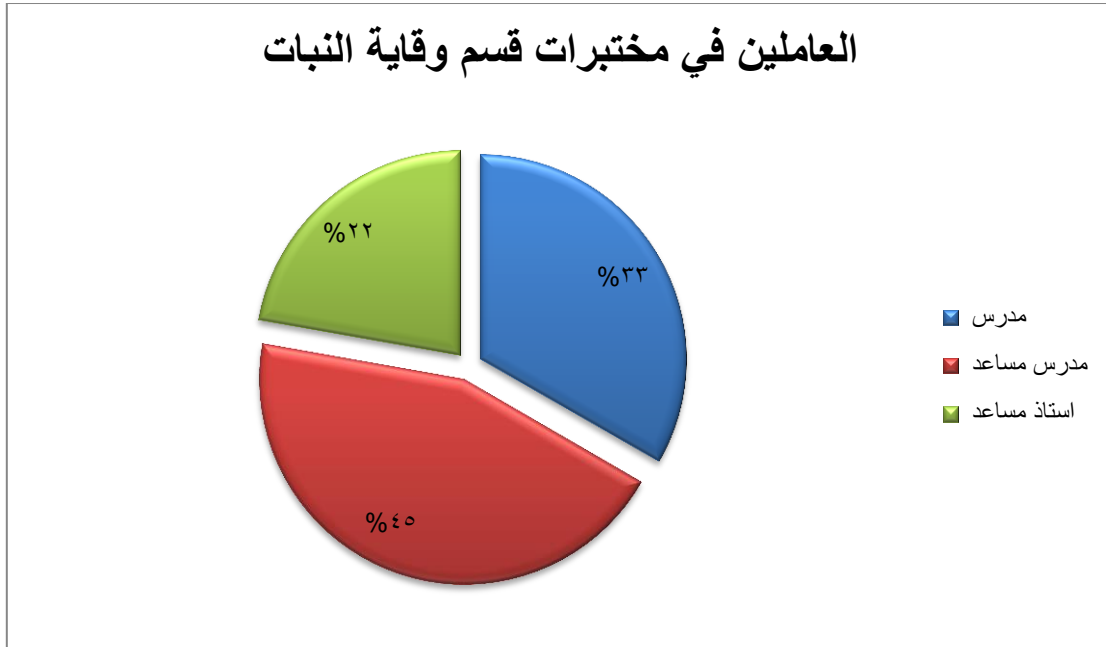
تقارير التقييم الذاتي

• السبورة الذكية (Smart Board) • توفير المختبرات الافتراضية حيث يكون لدى الطلاب مطلق الحرية في اتخاذ القرارات بأنفسهم دون أن يكون لذلك أية آثار سلبية، كما تمكن الطالب من تنفيذ التجارب العلمية وتكرارها ومشاهدة التفاعلات والنتائج دون التعرض لأية مخاطرة وبأقل جهد وتكلفة ممكنة .

العاملين في مختبرات قسم وقاية النبات / كلية الزراعة جامعة المثنى :

يبلغ عدد الكادر التدريسي في مختبرات قسم وقاية النبات 9 تدريسي موزعين حسب الالقب العلمية بالشكل الاتي:

استاذ مساعد = 2 مدرس عدد= 3 ،مدرس مساعد عدد = 4



خطة تحسين قسم وقاية النبات / كلية الزراعة / جامعة المثنى للعام الدراسي 2021-2022

قامت لجنة ضمان الجودة وتقويم الاداء في قسم وقاية النبات بأعداد خطة لتحسين واقع القسم العلمي وقد تم المصادقة على هذه الخطة من قبل مجلس الكلية وتم مراعاة اثناء اعداد خطة تحسين القسم العلمي سد الفجوات المطلوب تغطيتها في كافة جوانب الانشطة الرئيسية للقسم اولوياتها مع الاخذ بعين الاعتبار بما يلي :

- الانجازات المستهدفة تحقيقها في اطار الخطة الجاري تنفيذها لتحقيق رؤية ورسالة واهداف الكلية والقسم ..
- المعايير المطلوب تطبيقها لغرض الرفع من مستوى القدرة المؤسسية والفعالية التعليمية للكلية .

تقارير التقييم الذاتي

وقد تم مراعاة في خطة التحسين ان ترتبط بالغايات والاهداف الاستراتيجية وان تتضمن
الانشطة والمهام المطلوب تنفيذها ودرج مؤشرات المتابعة وتقييم الاداء كذلك ربطها بالمخاطر
المحتملة ويتم عرض الخطة سنويا على مجلس الكلية لغرض تحديثها ومناقشة المعوقات التي تواجهها
عملية تنفيذ الخطة.



تقارير التقييم الذاتي

الغاية الاولى : رفع كفاءة القدرة المؤسسية قسم وقاية النبات لكلية الزراعة

فترة التنفيذ		مسؤولية التنفيذ	مؤشرات المتابعة وتقييم الاداء	كيفية الحصول على النتيجة	المخرجات المتوقعة	الاهداف
النهاية	البداية					
2018-	2020	عمادة الكلية معاون العميد للشؤون العلمية رئيس القسم العلمي مدير شعبة ضمان الجودة وتقويم الاداء	رفع التقارير - تطبيق الاوامر والتعليمات الصادرة من قبل قسم ضمان الجودة والاداء الجامعي في الكلية -تحديد معايير اعتماد اكااديمية تخصصية	1 استبيانات الرضا المختلفة للطلبة والتدريسيين - الالتزام بنظام الجودة المعتمد من قبل الجامعة -دراسة معايير اعتماد عالمية وتخصصية تتناسب مع المستوى العلمي للكلية - تطبيق معايير اكاديمي تتناسب مع المستوى العلمي للقسم	-التقويم المستمر للأداء - نظام جودة متكامل ومتوافق مع نظام الجودة في الجامعة - تحسين جودة البرامج الاكاديمية . تحسين جودة تقييم مخرجات التعلم . - تحسين جودة اعضاء هيئة التدريس - تحسين مصادر التعلم ودعم تعلم الطلبة	تحسين قدرة القسم بما يتوافق مع معايير الاعتماد الاكاديمي وضمان الجودة -تأسيس نظام جودة داخلي فعال

تقارير التقييم الذاتي

الغاية الثانية: البرامج الاكاديمية والدراسات العليا

فترة التنفيذ		مسؤولية التنفيذ	مؤشرات المتابعة وتقييم الاداء	كيفية الحصول على النتيجة	المخرجات المتوقعة	الاهداف
النهاية	البداية					
2018-	2020	العميد المعاون العلمي رئيس القسم لجنة الجودة مسؤول وحدة التعليم الالكتروني	تعاون علمي مع كلية عالمية رصينة - نسبة دخول الطلاب الى مواقع المقررات الالكترونية.	- تطوير البرامج التعليمية والمقررات الدراسية للمادة العملية من خلال استحداث برامج تعليمية بالتعاون مع جامعات عالمية رصينة -التعاون مع المؤسسات الحكومية الاخرى (مديرية الزراعة و الارشاد الزراعي) لغرض تدريب ميداني لطلبة . -ادخال التكنولوجيا الحديث في عملية التعليم والتقويم واشراك الطلبة والتدريسيين في عملية تحويل المقررات	- مواكبة تطوير العلوم والمعرفة ونقلها وتوطينها -تحديث وتطوير البرامج الاكاديمي بما يتفق مع فلسفة التميز في الاداء -التوسيع في برامج البكالوريوس . - استحداث برامج الدراسات العليا . - التوسع في برامج التعليم الالكتروني . -تحسين نظم التدريب الميداني للطلاب . -تحسين التطبيق العلمي بما يحقق مخرجات التعليم .	-التوسيع المستمر في البرامج الجامعية والدراسات العليا بما يلبي احتياجات سوق العمل

تقارير التقييم الذاتي

الغاية الثالثة : رفع كفاءة اعضاء هيئة التدريس

فترة التنفيذ		مسؤولية التنفيذ	مؤشرات المتابعة وتقييم الاداء	كيفية الحصول على النتيجة	المخرجات المتوقعة	الاهداف
النهاية	البداية					
2019	2018	عمادة الكلية معاون العميد للشؤون العلمية رئيس القسم العلمية مدير شعبة ضمان الجودة وتقويم الاداء اللجنة العلمية الكادر التدريسي	- اتمام قاعدة بيانات للتدريسين الاقسام العلمية . - تنفيذ الخطة التدريبية للتدريسين - ارسال اعضاء الهيئة التدريسية للجامعات الرصينة لغرض الاطلاع على اخر تطورات اساليب التعليم والتعلم	- استطلاع دوري للاحتياجات التدريبية للكادر التدريسي - وضع خطة تدريبية مبنية على اساس الاحتياجات وحسب التخصصات العلمية ومتابعة تنفيذها.	- تطوير عمليات الجذب والاستقطاب والاختيار والتعيين . - تحسين الخدمات والمزايا المقدمة لأعضاء الهيئة التدريسي . - تحفيز اعضاء هيئة التدريس على التأهيل والترقيات العلمية .	- تنمية قدرات ومهارات اعضاء الهيئة التدريسية وتحسين الخدمات المقدمة لهم

تقارير التقييم الذاتي

الغاية الرابعة: تحسين البنية التحتية للمؤسسة التعليمية

فترة التنفيذ		مسؤولية التنفيذ	مؤشرات المتابعة وتقييم الاداء	كيفية الحصول على النتيجة	المخرجات المتوقعة	الاهداف
النهاية	البداية					
2021	2018	العمادة معاون العميد للشؤون الادارية رؤساء الفروع مدير شعبة الصيانة مسؤول الوحدة الهندسية	تخصيص ميزانية مالية لتأهيل البنية التحتية - متابعة عمل لجان المشتريات - مخاطبة المؤسسات الحكومية لغرض التعاون في اصلاح الاجهزة العاطلة - استكمال الكشف الخاص بالمباني والاجهزة التي	- تزويد المختبرات بأحدث الاجهزة والمعدات لتواكب التطور العلمي المؤسسات الحكومية الاخرى (وزارة العلوم والتكنولوجيا) لغرض اصلاح الاجهزة العاطلة - اجراء كشف لجميع المباني والاجهزة التي تحتاج الى تأهيل	- تأهيل القاعات الدراسية . - وضع خطة للصيانة -اجراء تعاقبات صيانة حديثة - متابعة خطة الصيانة -اعادة تأهيل وتحديث للبنية التحتية لعدد من المختبرات وتزويدها بالاجهزة الحديثة . - تطوير مكتبة الكلية . - انشاء مختبرات للبرامج المستحدثة وتزويدها بالاجهزة الحديثة . - تطوير البنية التحتية للنظم معلومات والاتصالات . -توفير منظومات الانذار المبكر واطفاء الذاتي في المختبرات -توفير مخارج طوارئ لبعض المختبرات	-تأهيل البنية التيحتية

تقارير التقييم الذاتي

الغاية الخامسة :- تحقيق التميز في مجال البحث العلمي

فترة التنفيذ		مسؤولية التنفيذ	مؤشرات المتابعة وتقييم الاداء	كيفية الحصول على النتيجة	المخرجات المتوقعة	الاهداف
النهاية	البداية					
2020-2018		العلمية رئيس القسم العلمية مدير شعبة ضمان الجودة وتقويم الاداء اللجنة العلمية الكادر التدريسي	- استكمال نتائج الدراسة ورفع التقارير - مكافاة التدريسيين الناشرين ابحاثهم في مجلات رصينة -توفير مستلزمات الضرورية لإنجاز البحوث المختبرية -توثيق النتائج البحثية لغرض الاستفادة منها من قبل الباحثين	-اجراء دراسة مسحية لتقييم واقع البحث العلمي للكادر التدريسي في القسم -تشجيع نشر الابحاث في المجلات العالمية الرصينة	- رسم السياسة العامة للتميز في البحث العلمي . - تشجيع اعضاء هيئة التدريس على التأليف وفقا لمواصفات الكتاب الجيد . - تحسين نوعية ابحاث التخرج وتوجيهها لمعالجة مشكلات الجامعة والمجتمع . - مساعدة اعضاء هيئة التدريس للحصول على الترقيات العلمية وزيادة انتاجهم البحثي - اقامة المؤتمرات والندوات العلمية والمشاركة فيها داخليا وخارجيا .	تنمية قدرات القسم في البحث العلمي والتأليف والنشر والترجمة

تقارير التقييم الذاتي

الغاية السادسة : تعزيز خدمة المجتمع

فترة التنفيذ	مسؤولية التنفيذ	مؤشرات المتابعة وتقييم الاداء	كيفية الحصول على النتيجة	المخرجات المتوقعة	الاهداف
					النهاية
2021-2018		مساهمات الطلبة والتدريسيين في خدمة المجتمع من حيث تقديم استشارات لأصحاب العمل - التعاون بين القسم واصحاب العمل سواء للمؤسسات الحكومية او القطاع الخاص	- تحديد احتياجات وتطلعات المجتمع - الشراكة مع منظمات الاعمال ومؤسسات المجتمع المحلي والإقليمي في خدمة المجتمع	مساهمة الطلاب واعضاء هيئة التدريس في خدمة المجتمع	تفعيل الخدمة المجتمعية

نشاط العلمي للقسم واعضاء الهيئة التدريسية

مكان انعقادها	تاريخ	عنوان الورشة
كلية الزراعة /جامعة المثنى	2018/2/14	التقييم الالكتروني للأبحاث والنشر في المجالات العالمية
كلية الزراعة /جامعة المثنى	2017/12/17	السلامة المختبرية
كلية الزراعة /جامعة المثنى	2017/12/18	طرق التخلص من المواد الكيميائية والبيولوجية
رئاسة جامعة المثنى /قسم ضمان الجودة والاداء الجامعي	2017/11/15	الية التقييم الالكتروني للعام الدراسي 2016-2017
كلية الهندسة /جامعة المثنى	2017/10/18	اخلاقيات مهنة التدريس والاعراف الجامعية
كلية الزراعة /جامعة المثنى	2018/3/12	انتاج محاصيل الخضر الاستراتيجية باستخدام تقنيات مختلفة
كلية الزراعة /جامعة المثنى	2018/3/18	التخطيط الاستراتيجي
رئاسة جامعة المثنى /قسم ضمان الجودة والاداء الجامعي	2017/10/10	الدليل العملي لنشر ثقافة الجودة
كلية الزراعة /جامعة المثنى	2018/1/2	برنامج التحليل الاحصائي Genstat
التربية للعلوم الصرفة /جامعة المثنى	2018/3/26	دليل ادارة الامتحانات النهائية للعام الدراسي 2017-2018
كلية الزراعة /جامعة المثنى	2018/4/17	التربية والتحسين الوراثي للنبات في العراق بين الحاضر والمستقبل
مركز ذر للتنمية	2017/12/8	دور مؤسسات المجتمع المدني في المراحل اعداد وتنفيذ ومراقبة الموازنة العامة للدولة
مركز دراسات البادية وبحيرة ساوه/جامعة المثنى	2018/5/15	اسباب الانخفاض الشديد لمناسيب مياه بحيرة ساوه

تقارير التقييم الذاتي

مكان انعقادها	تاريخ	الدورة التدريبية
دائرة الارشاد والتدريب الزراعي /مركز التدريب والتأهيل /وزارة الزراعة	2017/12/28-24	ادارة وخدمة محصول الحنطة
رئاسة جامعة المثنى /قسم ضمان الجودة والاداء الجامعي	2018/15/8	جودة المختبرات التعليمية GLP
كلية التربية للعلوم الانسانية /جامعة المثنى	2017/9/19-12	سلامة اللغة العربية
كلية التربية الاساسية /جامعة المثنى	2018/4/27-26	استخلاص الحمض النووي وتفاعل البلمرة PCR
كلية التربية الاساسية /جامعة المثنى	2018 /2/25 - 2018/3/4	سلامة اللغة العربية

مكان انعقادها	تاريخ	الندوة
كلية الزراعة /جامعة المثنى	2018/4/11	العنف ضد المرأة
التربية للعلوم الصرفة /جامعة المثنى	2017/12/21	دور المعززات الحيوية في مجال صحة الفم
كلية الزراعة /جامعة المثنى	2017/11/21	استنبات ورعاية الاشجار ضمن مشروع المليون شجرة
كلية الطب /جامعة المثنى	2017/12/27	الية نشر البحوث في مجلات ذات التصنيف العالمي Thomson Scopus
كلية الطب /جامعة المثنى	2018/3/7	الية النشر في المجلات الرصينة وزيادة H-Index

مكان انعقادها	تاريخ	مؤتمرات
جمهورية ايران الاسلامية	2018/8/24-18	Food and Agricultural Sciences
كلية الزراعة /جامعة كربلاء	2018/3/6-5	البحث العلمي الزراعي بوابة ازدهار الامم وتحقيق الامن الغذائي



تقارير التقييم الذاتي

الاية تطبيق تحليل سوات في برنامج التقييم الذاتي:

التحليل الرباعي SWOT :

هو أداة التحليل الاستراتيجي في عدة مجالات وهو اختصار يُستخدم في وصف

-عناصر القوة (Strengths)

-عناصر الضعف (Weaknesses)

-الفرص المحتملة (Opportunities)

-التحديات المحتملة (Threats)

يقدم تحليل "نقاط القوة ونقاط الضعف والفرص والتحديات" طريقة بسيطة للتواصل حول المبادرة أو البرنامج، وطريقة ممتازة لتنظيم المعلومات التي تم جمعها عن طريق دراسات أو مسح. ويتكون هذا التحليل من جزئين:

اولا: تحليل الوضع الداخلي (نقاط القوة ونقاط الضعف) والذي يجب ان يقتصر على ما هو موجود فعلا من نقاط قوة وضعف ويتعد التحليل عن التوقعات والاحتمالات.

ثانيا: تحليل البيئة الخارجية (الفرص والتحديات) والذي يأخذ بعين الاعتبار الوضع الفعلي للتهديدات الموجودة والفرص غير المستغلة. يستخدم تحليل سوات من اجل:

- استكشاف احتمالات بوجود جهود جديدة أو حلو للمشكلات.
- اتخاذ قرارات حول السبيل الأفضل للمبادرات: تتضح الاتجاهات والخيارات عند تحديد فرص في النجاح في سياق التهديدات التي تواجه النجاح.
- تحديد مواقع التغيير الممكن: إذا كنتم على مفصل أو على مفترق طريق، يمكن لجرد نقاط القوة ونقاط الضعف أن يبين الأولويات بالإضافة إلى الاحتمالات.

تقارير التقييم الذاتي

المحور الاول:- انجاز وصف البرنامج الاكاديمي .

1-مدى استيعاب الطالب للمادة العلمية (برنامج الاكاديمي).

استبانة استطلاع (مدى رضا الطالب عن برنامج الاكاديمي)

ت	موضوع الاستبيان	موافق بشدة	موافق	محايد	غير موافق	غير موافق بشدة
اولا :- تقييم المقرر						
1	مدى وضوح المستهدف من تدريس المقرر في بداية الدراسة					
2	أ-مدى كفاية عدد ساعات الدراسة النظرية ب-مدى كفاية عدد ساعات الدراسة العملي					
3	أ-مدى ارتباط الجزء العملي والزيارات الميدانية بأجزاء النظري . ب-مدى الاستفادة من الدروس العملية والنظرية					
4	مدى توفر مصادر جيدة وحديثة للمادة العملية للمقرر - المعارف والمفاهيم - المهارات - الاتجاهات					
ثانيا:- علاقة المحاضر بالطلاب فيما يتعلق بالمقرر						
1	المهارات التدريسية لأعضاء هيئة التدريس					
2	. استخدام استراتيجيات وطرق تدريس متنوعة وملامنة لمخرجات التعلم في المساق الدراسي					
3	تطوير أساليب التعلم والعمل العلمي المستقل للطالب في برامج الكلية					
4	استخدام أعضاء هيئة التدريس لوسائل وتقنيات التعليم					
5	مدى التزام المحاضر بموعد ووقت المحاضرة المحددين					
6	مدى قدرة المحاضر على ادارة وضبط المحاضرة					
ثالثا :- علاقة الدراسة والمختبرات والمكتبات والمراجع						
1	توفر القاعات الدراسية المناسبة لاستخدام استراتيجيات تدريس متنوعة					
2	توفر المختبرات المجهزة في الكلية					
3	توفر أجهزة العرض وتقنيات التعليم الأخرى في الكلية					
4	توفر الكتب المقررة للمساقات الدراسية لبرامج الكلية					
5	حدائثة الكتب والمراجع في مكتبة الكلية					
6	توفر القاعات الملائمة للقراءة في مكتبة الكلية					

تحليل نتائج استبيان مدى رضا الطالب عن البرنامج الاكاديمي					
مدى المطابقة					الفقرات
موافق بشدة	موافق	محايد	غير موافق	غير موافق بشدة	
4	3	2	1	0	الاوزان
24.9	41.6	19.4	11.2	2.6	التكرارات
99.6	124.4	38.8	11.2	0	النتيجة
$2.7 = \frac{274}{100}$					الوسط الحسابي المرجح
$\%68 = \frac{2.7}{4}$					
$1.1 = 1.6 \times 68\%$					النسبة المئوية لمدى المطابقة

تقارير التقييم الذاتي

✓ نقاط القوة :-

- وجود توصيف معتمد للبرامج والمقررات.
- يتصف مناهج البرنامج الاكاديمي باحتوائها وبشكل مرضي على المعارف الأساسية وملاءمتها للدرجات العلمية التي تمنحها ومتطلباتها.
- مواكبتها للتطورات المستجدة في التعليم والتعلم وفي المجال العلمي بما يفي بالمتطلبات المهنية والوظيفية ذات الصلة في سوق العمل. وتفسح أمام الطالب مجالات أوسع للانخراط في سوق العمل.
- استقصاء قياس رأي الطلاب في المقررات الدراسية.
- وجود آليات وأدوات لقياس مخرجات التعلم والاستفادة منها في مراجعة وتقويم البرنامج .

✓ نقاط الضعف :-

- كثرة أعداد الطلبة في بعض المراحل مما يتناقض مع متطلبات الجودة.
- عدم تأمين كافة المستلزمات المختبرية التي تحقق مخرجات التعلم.
- عدم وجود آليات تعاون مع برامج مناظرة خارج الجامعة.
- عدم التوازن بين الجوانب النظرية والتطبيقية في مناهج برامج الكلية.
- عدم مشاركة أرباب العمل ذات الصلة في وضع ومناقشة المناهج.

✓ المقترحات :-

- اخضاع استحداث المناهج الدراسية الاكاديمية من حيث الكادر والمكتبة والطالب المبدع تبعا لحاجة السوق .
- ادخال اللغة الانكليزية واللغات الاخرى ضمن مناهج الدراسة الجامعية بحيث يجب اعطاء عدد من المواد الدراسية باللغة الانكليزية تمكينا للأستاذ والطالب من اقتباس المعرفة مباشرة من مصادرها دون انتظار الترجمة التي قد تتأخر سنوات تجعل الفجوة واسعة بين مناهجنا ومناهج الجامعات الراقية ،ولهذا الغرض ينبغي القيام بدورات تطوير اللغة الانكليزية بالوسائل السمعية والبصرية والتدريس بها في كل العلوم بما فيها العلوم الانسانية لرفع مستوى الجودة فيها، ويلزم لذلك وجود مختبرات للغة الاجنبية تواصل عملية التطوير والحوار بها كما يلزم التعاون مع وزارة التربية للبدء بتعليم الانكليزية من السنة الثالثة الابتدائي في جميع مدارس العراق توصلا للهدف المنشود .

تقارير التقييم الذاتي

- تحديث مفردات المقرر الدراسي كل اربع سنوات كشرط من شروط الترقية العلمية مما يدفع الاستاذ الى البحث العلمي الجاد طمعا في الترقية وعدم الركون الى التراكم السنوي للخدمة الجامعية .
- التعاون لغرض الاطلاع على المنهاج الاكاديمي للجامعات المحلية الإقليمية والعالمية العريقة.

✓ التهديدات:-

- قلة عدد الكادر التدريسي والتخصصات في القسم والذي من شأنه ان يؤثر سلبا في تطبيق المناهج الاكاديمي .
- عدم ادراك الى مفهوم ضمان الجودة .

2- مدى انسجام المقررات مع سوق العمل .

استبيان حول ارباب العمل حول المنهاج التعليمي

ت	الاسئلة	موافق بشدة	موافق	محايد	غير موافق	غير موافق بشدة
1	لديهم المعرفة والمهارات الكافية للقيام بالعمل المطلوب.					
2	يستخدمون التكنولوجيا بكفاءة.					
3	لديهم القدرة على تطبيق المعارف والعلوم.					
4	لديهم القدرة على التحليل المنطقي للنتائج وتقويمها.					
5	لديهم القدرة على العمل بفاعلية ضمن فريق العمل.					
6	يملكون القدرة على بحث وتحليل البيانات ذات العلاقة بالعمل.					
7	مهاراتهم في التحدث والكتابة باللغة الإنجليزية مناسبة لطبيعة عملهم.					
8	لديهم القدرة على تحديد المشكلات واقتراح الحلول المناسبة.					
9	لديهم القدرة على العمل باستقلالية.					
10	يملكون القدرة على التنظيم وتحديد الأولويات.					
11	لديهم ثقة بالنفس والاعتماد على الذات.					
12	لديهم مهارات قيادية.					
13	لديهم القدرة على التكيف بسرعة مع بيئة العمل.					
14	ينجزون أعمالهم في الوقت المحدد.					
15	يملكون مهارات التعامل مع الآخرين.					
16	لديهم أفكار إبداعية لتطوير العمل.					
17	يتقبلون النقد البناء بطريقة ايجابية.					
18	يحرصون على الالتزام بأخلاقيات المهنة.					
19	لديهم الرغبة في تنمية معارفهم ومهاراتهم.					

تقارير التقييم الذاتي

تحليل نتائج استبيان حول ارباب العمل حول المنهاج التعليمي					
مدى المطابقة					الفقرات
موافق بشدة	موافق	محايد	غير موافق بشدة	غير موافق بشدة	
0	1	2	3	4	الاوزان
2.8	4.3	10.6	42.6	39.8	التكرارات
0	4.3	21.2	127.8	159.2	النتيجة
$3.1 = 312.5 / 100$					الوسط الحسابي المرجح
$\% 78 = 3.1 / 4$					
$0.62 = 0.8 \times 78\%$					النسبة المئوية لمدى المطابقة

✓ نقاط القوة :

- ارتباط موضوعات البرامج باحتياجات سوق العمل .
- توفر دورات ينفذها أعضاء هيئة التدريس كل حسب تخصصه لمعلمي المدارس .
- تنفيذ العديد من الأنشطة التي تخدم المجتمع .
- غياب برامج وخطط واضحة للتواصل مع مؤسسات المجتمع .

✓ نقاط الضعف :

- الإجراءات الإدارية التي تعيق التواصل والتعاون بين مؤسسات المجتمع .
- عزوف فئات المجتمع عن حضور ورش العمل والبرامج، واقتصار الحضور غالباً على أعضاء هيئة التدريس .
- عدم وجود قنوات اتصال مفعلة بالقطاعات الإنتاجية في المجتمع .
- تفتقر المناهج الأكاديمية إلى التوازن بين الجوانب النظرية والتطبيقية، وقاصرة في مجال التدريب الميداني لربط المعارف النظرية بالتطبيق العملي، وتتعهد مشاركة أرباب العمل في صياغتها .

✓ المقترحات :

- تحديد احتياجات وتطلعات المجتمع .
- الشراكة مع منظمات الاعمال ومؤسسات المجتمع المحلي والإقليمي في خدمة المجتمع
- اعتماد برنامج التدريب الميداني وإعطائه درجة من التقويم الفصلي لربط المعارف النظرية التي يدرسها الطالب بالواقع العملي في المرافق الحكوميات والقطاع الخاص .

تقارير التقييم الذاتي

- خلق علاقة بين الأقسام العلمية في الكلية والطلاب بعد تخرجهم.
- إقامة علاقات شراكة مع منظمات القطاع الخاص والمختلط والقطاع العام والحكومي قائمة على المنافع المتبادلة. وبالذات فيما يرتبط بإعداد الخطط الدراسية، التطبيق العملي، تطوير وتحسين البنية التحتية مثل المختبرات، المكتبة، البرامج الحاسوبية، والشبكات.
- المشاركة في المكاتب الاستشارية التي تنشؤها الجامعات ومكاتب القطاع الخاص وتكوين فرق بحث علمية للاستجابة الى طلبات اجهزة الدولة والقطاع الخاص لحل مشاكل علمية وعملية ترافق عملية الاعمار والتعرف على سوق العمل وحاجته لأغراض تكوين كوادر علمية ومهنية تستجيب لمتطلبات الانتاج.

✓ التهديدات:

- ضعف استيعاب سوق العمل لخريجي برامج الكلية.
- عدم وجود رؤية واضحة لدى المؤسسات التعليمية عن احتياجات سوق العمل .

• المحور الثاني :- مراجعة القسم للاستراتيجيات التعليم والتعلم

1-الامتحانات

استبيان اراء الطلبة حول الامتحانات

ت	الاسئلة	موافق بشدة	موافق	محايد	غير موافق	غير موافق
1	تراعي الكلية احتياجات ورغبة الطلاب عند تحديد مواعيد الامتحانات					
2	يتم الاعلان عن جداول الامتحانات في مواعيد مبكرة ومناسبة					
3	اسئلة الامتحانات لا تخرج عن محتوى المقرر المعلن للطلاب					
4	تغطي اسئلة الامتحانات جميع اجزاء محتوى المقرر					
5	تقيس اساليب التقويم قدرات المعرفة والفهم والتفسير والتحليل لدى الطلاب					
6	تعكس الدرجات التي حصلت عليها المستوى الفعلي					
7	يتم اعلان نتائج الاختبارات					
8	توجد طرق واضحة للتعامل مع اعتراض الطلاب عن النتائج					
9	قاعات الامتحانات مناسبة من حيث العدد والاضاءة والتهوية والامان					
10	امكان الامتحانات معدة بطريقة جيدة لا تسمح بالغش					
11	يتوفر عدد كافي من المراقبين بما لا يسمح بالغش					
12	تتوفر العدالة والمساواة بيني وبين باقي زملائي في الامتحانات					

تقارير التقييم الذاتي

تحليل نتائج استبيان آراء طلبة حول الامتحانات					
مدى المطابقة					الفقرات
غير موافق بشدة	غير موافق	محايد	موافق	موافق بشدة	
0	1	2	3	4	الاوزان
0	30	0	25.8	44.3	التكرارات
0	30	0	77.4	177.2	النتيجة
$2.8 = \frac{284.6}{100}$ $\% 70 = \frac{2.8}{4}$					الوسط الحسابي المرجح
0.56=0.8 ×70%					النسبة المئوية لمدى المطابقة

✓ نقاط القوة :

- تتناسب آليات تقييم أداء الطلبة مع أنماط التعلم المطلوبة .
- توضيح إجراءات التقييم للطلبة عند بداية تدريس المقررات .
- توفر خدمات إدارة التسجيل وحصول الطالب على النتائج الفصلية.
- نزاهة تصحيح الاختبارات والامتحانات وعدالتها.
- الثقة بموضوعية التقويم ونزاهة إجراءاته وشفافيته.

✓ نقاط الضعف :

- عدم إجراء مقارنات مستقلة لمستويات التحصيل التي حققها الطلبة مع مؤسسات أخرى مكافئة داخل العراق
- عدم اخذ الترتيبات اللازمة داخل المؤسسة لتدريب أعضاء هيئة التدريس في الجانبين النظري والعملية على تقويم الطلبة.

✓ المقترحات:

- اعتماد مشاركة الممتحن الخارجي في عمليات تقويم الطلاب.
- اعتماد أساليب موحدة لتقويم تعلم الطالب على مستوى الجامعة.

تقارير التقييم الذاتي

- اعتماد الامتحان الالكتروني.
- أن تتم الاستعانة بجدول مواصفات الاختبار أو بأية وسائل أخرى عند تصحيح اختبارات الطلبة.

✓ التهديدات:

- درجات المساعدة التي تمنح من الوزارة والتي من شأنها ان تؤثر على مستوى تقييم الطلبة .

2- اعضاء هيئة التدريس

استبيان اراء اعضاء هيئة التدريس بخصوص استراتيجيات التعليم والتعلم

ت	الاسئلة	موافق بشدة	موافق	محايد	غير موافق	غير موافق بشدة
المحور الاول :- السلطات والإدارة						
1	تتيح عمليات التخطيط الفرصة لمشاركة أعضاء هيئة التدريس في الجامعة وتبادل الآراء معهم.					
2	السياسات واللوائح التنظيمية والوثائق محفوظة في أماكن يسهل الوصول إليها ومتاحة لجميع أعضاء هيئة التدريس.					
3	تحرص الجامعة على الحصول على آراء هيئة التدريس حول المبادرات الرئيسية.					
4	تلقي الإنجازات والإسهامات المهمة للجامعة أو للمجتمع من قبل هيئة التدريس التقدير والاعتراف المناسبين.					
5	يتم إبلاغى كعضو هيئة تدريس وبصورة منتظمة بالمواضيع، و الخطط، والتطورات التي تحدث في الجامعة					
المحور الثاني :- مصادر التعلم						
7	لدى كعضو هيئة التدريس إلمام بالاستراتيجيات المحددة في توصيفات البرنامج والمقررات وقادر على استخدامها.					
8	أقوم بتوضيح إجراءات التقييم للطلبة عند بداية تدريس المقررات.					
9	استعين بإجراءات فعالة للتحقق من أن الأعمال التي يقدمها الطلبة هي بالفعل من عمل الطلبة أنفسهم.					
10	أقوم وبصفة فورية، بتقديم تغذية راجعة للطلبة حول أدائهم ونتائج تقييمهم خلال كل فصل دراسي، وتكون مصحوبة باليات للمساعدة عند الضرورة.					
11	لدى كعضو هيئة تدريس الإلمام الكافي بالأنواع المختلفة للخدمات المساندة المتوفرة للطلبة في المؤسسة التعليمية، وأقوم بإحالة الطلبة لمصادر الدعم المناسبة عند الحاجة.					
12	التزم كعضو هيئة تدريس باستراتيجيات التدريس والتقييم الواردة في توصيفات المقررات والبرامج، مع وجود المرونة الكافية لدي لتحقيق احتياجات المجموعات المختلفة من الطلبة.					
13	الكتب المقررة والمراجع للمقررات التي أدرسها حديثة وتتضمن آخر التطورات في مجال الدراسة.					
14	الكتب المقررة وغيرها من المتطلبات الأخرى متوفرة وبكميات كافية قبل بدء الدراسة.					
15	أقوم بتوضيح متطلبات حضور الطلبة في المقررات لهم، وأراقب مدى التزامهم بذلك.					
16	يتم الاعتراف والتقدير الرسمي للأداء المتميز في التدريس، مع تشجيع الإبداع والابتكار					

تقارير التقييم الذاتي

ت	الاسئلة	موافق بشدة	موافق	محايد	غير موافق	غير موافق بشدة
المحور الرابع :- مصادر التعلم						
17	أقدم المشورة كعضو هيئة تدريس عن المقررات والبرامج فيما يتعلق بالمتطلبات اللازمة لمساندة عمليتي التعليم والتعلم، وذلك في وقت مبكر يسمح بتوفير الإمدادات اللازمة في الوقت المناسب					
18	يتم الوصول بسهولة إلى قواعد البيانات الإلكترونية والمواد البحثية والمجلات العلمية المتعلقة بالبرامج التي تقدمها الجامعة.					
19	تقدم المكتبة برامج تهيئة إرشادية وتدريب لأعضاء هيئة التدريس وغيرهم من المستخدمين الجدد لتهيئتهم لاستخدام مرافق المكتبة وخدماتها.					
20	تتوافر مرافق كافية لاستخدام أجهزة الحواسيب الشخصية المحمولة.					
21	تتوافر الكتب، والمجلات العلمية، وغيرها من المواد المرجعية باللغتين العربية والإنجليزية (أو بغيرهما من اللغات)، على النحو الذي يتطلبه البرنامج والأبحاث التي يتم تنفيذها في الجامعة.					
22	المرافق والتجهيزات كافية للدراسة والبحث العلمي سواء للاستخدام الفردي أو للمجموعات الصغيرة.					
المحور الخامس :- البحث العلمي						
23	ترصد الجامعة ميزانية كافية تمكنها من تحقيق خطتها البحثية.					
24	تقوم الجامعة بتحديد التوقعات المتعلقة بإسهامات هيئة التدريس في الأنشطة البحثية والعلمية بوضوح، ويعتبر أداءهم، مقارنة بتلك التوقعات، ضمن محكات تقويم الأداء والترقية.					
25	يتم تشجيع وجود "ثقافة المبادرة التجارية"، في الجامعة مع التركيز بصفة خاصة على هيئة التدريس وطلبة الدراسات العليا.					
26	تمتلك الجامعة أنظمة أمنية فعالة تكفل سلامة الباحثين وأنشطتهم البحثية، وكذلك للأخرين داخل مجتمعها وفي المناطق الجغرافية المحيطة بها.					
27	تتوفر لدى المؤسسة التعليمية لديها آليات لدعم المشاركة والتعاون مع الجامعات وشبكات البحث العلمي على مستوى العالم					

تحليل نتائج استبيان آراء أعضاء الهيئة التدريسية بخصوص استراتيجيات التعليم والتعلم					
مدى المطابقة					الفقرات
موافق بشدة	موافق	محايد	غير موافق	غير موافق بشدة	
4	3	2	1	0	الأوزان
46.3	0	28.9	24.8	0	التكرارات
185.2	0	57.8	24.8	0	النتيجة
$2.7 = \frac{267.8}{100}$					الوسط الحسابي المرجح
$\% 68 = \frac{2.7}{4}$					
$0.54 = 0.8 \times 68\%$					النسبة المئوية لمدى المطابقة

تقارير التقييم الذاتي

✓ نقاط القوة :-

- الكفاءة العلمية لأعضاء هيئة التدريس في مجال تخصصاتهم.
- كفاءة المهارات التدريسية لأعضاء هيئة التدريس.
- انضباط أعضاء هيئة التدريس في تنفيذ مهامهم التدريسية في مواعيدها المحددة.
- توثيق القسم العلمي السير الذاتية لأعضائه.
- امتلاك أعضاء هيئة التدريس للمهارات اللازمة للتعامل مع التقنية الحديثة.
- اطلاع الهيئة التدريسية على اخر تطورات العلوم في مجال تخصصهم .
- تحديث المنهاج بما يلاءم التطور العلمي وسوق العمل .
- توفر القدرة على مواكبة التغير التقني والحرص على التطوير المهني.

✓ نقاط الضعف :-

- ضعف مشاركة أعضاء هيئة التدريس في البرامج التدريبية.
- انخفاض نسبة أعضاء هيئة التدريس الحاصلين على الدكتوراه في القسم العلمي .
- قلة عدد الحلقات العلمية.
- ضعف نظام الحوافز لأعضاء هيئة التدريس.
- عدم رصد الاحتياجات التدريبية لأعضاء هيئة التدريس.
- انشغال أعضاء هيئة التدريس بالأعمال الإدارية.
- صعوبة مشاركة أعضاء هيئة التدريس في الملتقيات العلمية الخارجية

✓ المقترحات :-

- زياد نسبة أعداد أعضاء هيئة التدريس في كافة التخصصات. بما يتلاءم مع المقررات الدراسية التي تفنقر الى وجود التخصص الدقيق في القسم .
- تنمية حب الانتماء الى المؤسسة التعليمية.
- متابعة آليات تقويم أعضاء هيئة التدريس وارسال التقارير من قبل الوزارة التي من شأنها تحدد نقاط القوة والضعف لدى التدريسي لتحسين مستوى الاداء.
- تخصيص جوائز للتميز العلمي.
- توفير برامج تدريبية لأعضاء هيئة التدريس بصورة دورية.
- تدريب أعضاء هيئة التدريس للمهارات اللازمة للتعامل مع التقنية الحديثة.

✓ التهديدات:-

- عدم التزام بعض الهيئة التدريسية بالواجبات الوظيفية .
- عدم توفر خبرات ودرجات علمية عالية.
- عدم رفق المؤسسات التعليمية بكوارر جديدة من الهيئة التدريس .
- عدم توفر الدعم المالي من قبل الجهات العليا للمشاركة في دورات تدريبية او مؤتمرات خارجية .
- مركزية التعليم العالي وهيمنة الدولة على العملية التعليمية.
- ضعف التمويل.
- تنفيذ نظام التقاعد الوجوبي للعلماء والأساتذة (درجة استاذ) .



تقارير التقييم الذاتي

3-الطلبة

اراء الطلبة بخصوص استراتيجيات التعليم والتعلم

ت	الاسئلة	موافق بشدة	موافق	محايد	غير موافق	غير موافق بشدة
المحور الاول :- التدريسي						
1	المهارات التدريسية لأعضاء هيئة التدريس					
2	استخدام استراتيجيات وطرق تدريس متنوعة وملائمة لمخرجات التعلم في المساق الدراسي					
3	تطوير أساليب التعلم والعمل العلمي المستقل للطالب في برامج الكلية					
4	استخدام أعضاء هيئة التدريس لوسائل وتقنيات التعليم					
المحور الثاني :- مصادر التعلم						
7	توفر الكتب والمراجع العلمية في مكتبة الكلية					
8	توفر الكتب المقررة للمساقات الدراسية لبرامج الكلية					
9	توفر المجلات والدوريات العلمية في مكتبة الكلية					
10	حدثة الكتب والمراجع في مكتبة الكلية					
المحور الثالث :- البنية التحتية						
11	توفر القاعات الملائمة للقراءة في مكتبة الكلية					
12	توفر المختبرات المجهزة في الكلية					
13	توفر القاعات الدراسية المناسبة لاستخدام استراتيجيات تدريس متنوعة					
14	تنظيم ساعات مكتبية لأعضاء هيئة التدريس للقاء بالطلبة					
15	الخدمات الطلابية كالسكن والرعاية الصحية					
16	استخدام الطالب لوسائل وتكنولوجيا المعلومات في الكلية (الحاسوب والانترنت)					
17	توفر أماكن التصوير ونسخ المطبوعات في الكلية					
المحور الرابع :- التدريب الميداني						
18	ينظم التدريب الميداني في الكلية وينفذ وفقاً لبرنامج تعليمي متكامل					
19	تعيين مشرفين من أعضاء هيئة التدريس لإرشاد الطلبة وتوجيههم خلال مرحلة التدريب الميداني					
20	فاعلية التنسيق والرعاية المشتركة بين الكلية والمؤسسات المعنية للتدريب الميداني					
21	مستوى استفادة الطالب من التدريب الميداني					
22	فاعلية التدريب الميداني في إكساب الطالب المهارات المهنية اللازمة					

تقارير التقييم الذاتي

تحليل نتائج استبيان اراء الطلبة بخصوص استراتيجيات التعليم والتعلم					
مدى المطابقة					الفقرات
غير موافق بشدة	غير موافق	محايد	موافق	موافق بشدة	
0	1	2	3	4	الاوزان
1.667	10.8	28.3	44.2	15	التكرارات
0	10.8	56.6	176.8	60	النتيجة
$3.04 = \frac{304.2}{100}$ $\% 76 = \frac{3.04}{4}$					الوسط الحسابي المرجح
0.61=0.8 ×76%					النسبة المئوية لمدى المطابقة

✓ نقاط القوة :-

- توافر وسائل تعليمية عالية وتنوع في أساليب التدريس .
- وجود توصيف للبرامج والمقررات .
- توفر إحصاءات موثقة تتعلق بالعدد ونسبة النجاح .
- تنوع الأساليب المستخدمة في التدريس .
- تطابق مخرجات التعلم مع الرؤية والرسالة للقسم .
- اعتماد الاستراتيجيات الحديثة في التعلم .
- توثيق القسم العلمي للسير الذاتية لأعضائه .
- اخضاع الطالب للرقابة المستمرة في الحضور والمناقشة وتسجيل علامات في السعي السنوي او الفصلي للطالب تضاف الى درجة الامتحان النهائي ..

✓ نقاط الضعف :-

- الاستفادة المحدودة من دلالات ومؤشرات الاحصاءات تطور عدد الطلبة الملتحقين ونسب النجاح وتطور نسب الخريجين .
- قلة المصادر بالمكتبة وضعف الخدمات المكتبية.
- عدم وجود آليات تعاون مع مؤسسات التعليم المحلية والعالمية.
- ضعف في الجانب العملي وعدم الاهتمام بجودة المختبرات .
- عدد القاعات الدراسية والمختبرات لا تتناسب اعدد الطلبة المقبولين .

تقارير التقييم الذاتي

✓ المقترحات :-

- تمكين الطالب من الدخول الى شبكة المعلومات لتوسيع معارفه واكتساب التخصص في المجالات التي تنسجم وطموحه الشخصي والمعرفي وبشرط اعداد بحث تخرج من خلال المصادر المعرفية للشبكة اضافة الى ما يتوفر من الكتب والدورات العلمية.
- تعميم الامتحان الشفهي على الجامعات والمعاهد العالية لاختبار درجة اللياقة العلمية وانتاج المعرفة لدى الطالب والتعرف على القدرات العلمية لزوجها لأغراض البحث العلمي والتدريسي.
- ربط بحوث التخرج والتقارير العلمية المطلوبة من الطالب بحاجة الوزارات والشركات العامة والخاصة ومكافاة البحوث ذات الجودة العالية.
- رسم سياسة وطنية وفق معايير الجودة لأعداد البعثات العلمية وخاصة في العلوم التطبيقية واختيار الطلبة حسب درجاتهم العلمية وقدراتهم البحثية والتنسيق مع الوزارات المعنية بشأن المنح والزمالات.
- تقييد عدد الطلاب في قاعات المحاضرات حسب معايير الجودة وتوفير المناخ الاكاديمي وقاعات الدراسة والمختبرات والاقسام الداخلية وفق المعايير العالمية.
- تنمية روح البحث كفريق في صفوف الطلبة والعمل المشترك في التأليف مع الاساتذة وتنمية قدراتهم في التفكير الابداعي بعيدا عن الكتاب والملازم التقليدية من خلال نظام الاستاذ الخاص Tutorial system.
- ان التعليم العالي في العراق بحاجة الى ملاكات ذات تخصص عالٍ يستدعي معه التعاقد مع العلماء الاجانب لسد النقص في هذا المجال توطئة لاستحداث جامعات متخصصة ذات ثقافة عالية.
- ابرام اتفاقات تعاون مع الجامعات الاجنبية المتقدمة على تدريب الملاكات العراقية على التخصصات الحديثة واستحداث مراكز تطوير هذه الملاكات في العراق على ايد اساتذة اكفاء.

✓ التهديدات:-

- عدم اطلاع معظم الهيئة التدريسية على معايير الجودة الاكاديمية .
- الزيادة الهائلة في طالبي الانخراط في التعليم العالي وانخفاض مستوى التعليم العام الثانوي الذي ادى الى هبوط الاداء في الجامعات العراقية.
- التخلف الكبير في اساليب التعليم التقليدية القائمة على الاهتمام بالكم دون الكيف ما جعل التعليم العالي غير قادر على الاستجابة لمتطلبات التنمية الدائمة ورفد سوق العمل بالكوادر الكفوة.

تقارير التقييم الذاتي

4- ارباب العمل

تحليل نتائج استبيان حول ارباب العمل حول المنهاج التعليمي واستراتيجيات العلم والتعلم					
مدى المطابقة					الفقرات
غير موافق بشدة	غير موافق	محايد	موافق	موافق بشدة	
0	1	2	3	4	الاوزان
2.8	4.3	10.6	42.6	39.8	التكرارات
0	4.3	21.2	127.8	159.2	النتيجة
$3.1 = \frac{312.5}{100}$					الوسط الحسابي المرجح
$\% 78 = \frac{3.1}{4}$					
$0.62 = 0.8 \times 78\%$					النسبة المئوية لمدى المطابقة

✓ نقاط القوة :

- ارتباط موضوعات البرامج باحتياجات سوق العمل.
- توفر دورات ينفذها أعضاء هيئة التدريس كل حسب تخصصه لمعلمي المدارس.
- تنفيذ العديد من الأنشطة التي تخدم المجتمع.
- غياب برامج وخطط واضحة للتواصل مع مؤسسات المجتمع.

✓ نقاط الضعف :

- الإجراءات الإدارية التي تعيق التواصل والتعاون بين مؤسسات المجتمع.
- عزوف فئات المجتمع عن حضور ورش العمل والبرامج، واقتصار الحضور غالباً على أعضاء هيئة التدريس.
- عدم وجود قنوات اتصال مفعلة بالقطاعات الإنتاجية في المجتمع.
- تفنقر المناهج الأكاديمية إلى التوازن بين الجوانب النظرية والتطبيقية، وقاصرة في مجال التدريب الميداني لربط المعارف النظرية بالتطبيق العملي، وتتعدم مشاركة أرباب العمل في صياغتها.

✓ المقترحات :

- تحديد احتياجات وتطلعات المجتمع .
- الشراكة مع منظمات الاعمال ومؤسسات المجتمع المحلي والإقليمي في خدمة المجتمع

تقارير التقييم الذاتي

- اعتماد برنامج التدريب الميداني وإعطاؤه درجة من التقييم الفصلي لربط المعارف النظرية التي يدرسها الطالب بالواقع العملي في المرافق الحكوميات والقطاع الخاص.
- خلق علاقة بين الأقسام العلمية في الكلية والطلاب بعد تخرجهم.
- إقامة علاقات شراكة مع منظمات القطاع الخاص والمختلط والقطاع العام والحكومي قائمة على المنافع المتبادلة. وبالذات فيما يرتبط بإعداد الخطط الدراسية، التطبيق العملي، تطوير وتحسين البنية التحتية مثل المختبرات، المكتبة، البرامج الحاسوبية، والشبكات.
- المشاركة في المكاتب الاستشارية التي تنشؤها الجامعات ومكاتب القطاع الخاص وتكوين فرق بحث علمية للاستجابة الى طلبات اجهزة الدولة والقطاع الخاص لحل مشاكل علمية وعملية ترافق عملية الاعمار والتعرف على سوق العمل وحاجته لأغراض تكوين كوادر علمية ومهنية تستجيب لمتطلبات الانتاج.

✓ التهديدات:

- ضعف استيعاب سوق العمل لخريجي برامج الكلية.
- عدم وجود رؤية واضحة لدى المؤسسات التعليمية عن احتياجات سوق العمل .

